

รายงาน

การส่งเสริมพัฒนาคุณภาพและสร้างความเชื่อมั่นต่อระบบน้ำบริโภค
ในพื้นที่เขตพัฒนาเศรษฐกิจพิเศษ ปังบประมาณ ๒๕๖๑

กรมอนามัย

สำนักสุขาภิบาลอาหารและน้ำ

โทรศัพท์ ๐๒-๕๙๐๔๖๐๕-๖

โทรสาร ๐๒-๕๙๐๔๑๘๘

บทสรุปผู้บริหาร

ในปี ๒๕๕๘ ประเทศไทยได้ก้าวสู่ประชาคมเศรษฐกิจอาเซียน ASEAN Economic Community (AEC) รัฐบาลได้ประกาศนโยบาย การจัดตั้งเขตเศรษฐกิจพิเศษ (Special Economic Zone : SEZ) เพื่อเป็นการพัฒนาทางเศรษฐกิจและสังคม อย่างไรก็ตามการพัฒนาดังกล่าวอาจส่งผลดีทางด้านเศรษฐกิจแต่อาจเกิดผลกระทบทางด้านสิ่งแวดล้อม อีกทั้งกรมอนามัยเป็นหน่วยงานที่มีภารกิจในการดำเนินงานด้านส่งเสริมสุขภาพและอนามัยสิ่งแวดล้อมของประเทศ ดำเนินการตามแผนยุทธศาสตร์การพัฒนาระบบส่งเสริมสุขภาพและอนามัยสิ่งแวดล้อม สอดคล้องกับแผนพัฒนาเศรษฐกิจและสังคมแห่งชาติ ฉบับที่ ๑๒ (พ.ศ. ๒๕๖๐-๒๕๖๔) สำนักสุขาภิบาลอาหารและน้ำ จึงได้จัดทำโครงการสร้างความเชื่อมั่นต่อระบบคุณภาพน้ำบริโภค และดำเนินงานตามตัวชี้วัดจังหวัด ๑๐ จังหวัด ในพื้นที่เศรษฐกิจพิเศษ ได้แก่ จังหวัด ตาก สระแก้ว ตรามุกดาหาร สงขลา หนองคาย นครพนม เชียงราย กาญจนบุรี และนครราชสีมา โดยมีวัตถุประสงค์เพื่อส่งเสริมสนับสนุนให้จังหวัดมีฐานข้อมูลและการเฝ้าระวังคุณภาพน้ำบริโภค ให้สามารถจัดการคุณภาพน้ำบริโภคของพื้นที่นั้นได้อย่างเหมาะสมและมีประสิทธิภาพ

ด้วยเหตุนี้ เพื่อเตรียมพร้อมด้านการเปลี่ยนแปลงจากการพัฒนาในพื้นที่ดังกล่าว จึงเห็นความสำคัญของการจัดทำข้อมูล Baseline Data ในพื้นที่เขตพัฒนาเศรษฐกิจพิเศษ โดยเก็บข้อมูลคุณภาพน้ำบริโภคเพื่อเป็นสถานการณ์พื้นฐานและสามารถคาดการณ์ผลกระทบต่อสุขภาพที่เกิดจากการพัฒนาอุตสาหกรรมและการขยายตัวทางเศรษฐกิจและสังคมในอนาคตต่อไป โดยผลคุณภาพน้ำเมื่อ วิเคราะห์เปรียบเทียบกับเกณฑ์มาตรฐานคุณภาพน้ำบริโภคกรมอนามัย พ.ศ.๒๕๕๓ (ด้านกายภาพ เคมี แบคทีเรีย) พบว่าผ่านเกณฑ์ ๕๔ ตัวอย่าง ไม่ผ่านเกณฑ์ ๑๑๑ ตัวอย่าง คิดเป็นร้อยละ ๓๒.๗๓ โดยค่าพารามิเตอร์ที่ไม่ผ่านเกณฑ์ส่วนใหญ่ด้านแบคทีเรีย คือ โคลิฟอร์มแบคทีเรีย ฟีคัลโคลิฟอร์มแบคทีเรีย พบได้ในน้ำทุกประเภท คิดเป็นร้อยละ ๗๒.๙๒ ไม่ผ่านมาตรฐานทางด้านเคมี ร้อยละ ๑๕.๙๗ พิจารณาแต่ละพารามิเตอร์ที่ไม่ผ่านเกณฑ์มาตรฐาน พบว่าส่วนใหญ่เป็น เหล็ก ร้อยละ ๖.๒๕ รองมาเป็นความเป็น แอมงานีส ร้อยละ ๒.๗๘ ปัญหาอุปสรรคของการดำเนินงาน คือ ขาดการบูรณาการการดำเนินงานระหว่างหน่วยงาน ทำให้เกิดความซ้ำซ้อน เช่น ระบบข้อมูล (ต้อง key ข้อมูลเรื่องเดียวกันในหลายระบบ) ทั้งนี้กรมอนามัย จึงควรสร้าง ภาควิชาหรือขยายความร่วมมือด้านอนามัยสิ่งแวดล้อมที่เกี่ยวข้องในพื้นที่ เพื่อให้ความรู้แก่บุคคลที่เกี่ยวข้องและสร้างชุมชนต้นแบบด้านอนามัยสิ่งแวดล้อมในพื้นที่ รวมไปถึง อบรมเชิงปฏิบัติการเกี่ยวกับระบบประปา การควบคุมดูแล และการบริหารจัดการด้านอนามัยสิ่งแวดล้อมให้กับชุมชนต่อไป

**การส่งเสริมพัฒนาคุณภาพและสร้างความเชื่อมั่นต่อระบบน้ำบริโภค
ในพื้นที่เขตพัฒนาเศรษฐกิจพิเศษ ปีงบประมาณ ๒๕๖๑**

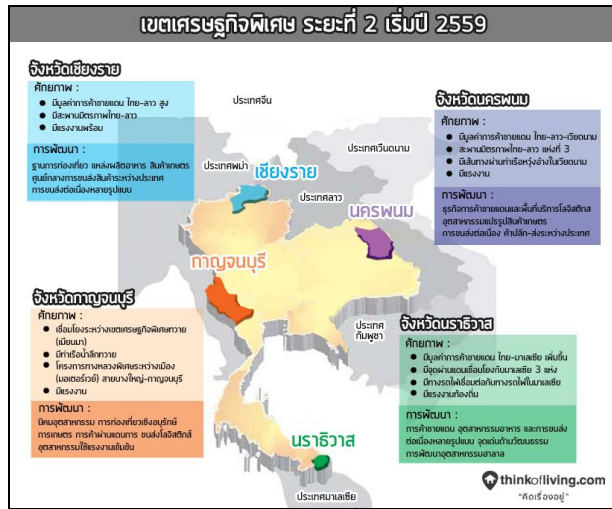
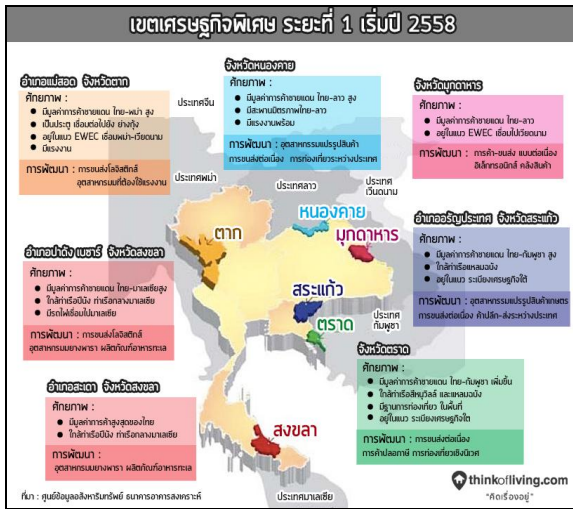
๑. หลักการและเหตุผล

รัฐบาลได้กำหนดนโยบายการพัฒนาเขตพัฒนาเศรษฐกิจพิเศษ (Special Economic Zones: SEZs) เพื่อใช้เป็นเครื่องมือในการสนับสนุนการนำประเทศเข้าสู่ประชาคม อาเซียน โดยมีวัตถุประสงค์เพื่อกระจาย ความเจริญสู่ภูมิภาค ยกยกระดับรายได้และคุณภาพชีวิตของประชาชน และแก้ปัญหาความมั่นคงบริเวณชายแดน โดยได้ประกาศพื้นที่เขตพัฒนาเศรษฐกิจพิเศษระยะแรกในเดือนมกราคม ๒๕๕๘ จำนวน ๕ เขต ประกอบด้วย เขตพัฒนาเศรษฐกิจพิเศษตาก สระแก้ว ตราด สงขลา และมุกดาหาร และต่อมาในเดือนเมษายนปีเดียวกันได้ ประกาศเขตพัฒนาเศรษฐกิจพิเศษเพิ่มเติมอีกจำนวน ๕ เขต ประกอบด้วย เขตพัฒนาเศรษฐกิจพิเศษ หนองคาย กาญจนบุรี เชียงราย นครพนม และนราธิวาส ในการขับเคลื่อนการพัฒนาเขตพัฒนาเศรษฐกิจ พิเศษ รัฐบาลได้กำหนดขอบเขตพื้นที่เขตพัฒนาเศรษฐกิจพิเศษ ให้สิทธิประโยชน์เพื่อสนับสนุนการลงทุน จัดตั้งศูนย์บริการเบ็ดเสร็จ (One Stop Service: OSS) ด้านการลงทุนและด้านแรงงาน พัฒนาโครงสร้าง พื้นฐานและด้านบุคลากร รวมทั้งสนับสนุนจัดตั้งศูนย์รวบรวมรับซื้อสินค้าเกษตร

การพัฒนาพื้นที่เศรษฐกิจพิเศษ (SEZ) เพื่อรองรับการขยายตัวของเมืองและเชื่อมต่อด้านเศรษฐกิจที่ สำคัญ รวมถึงพื้นที่ใกล้เคียง จึงทำให้ต้องเร่งสร้ง ความเชื่อมั่นให้กับประชาชนไทยและต่างประเทศด้าน อนามัยสิ่งแวดล้อม อาทิ การจัดการขยะ การตรวจสอบคุณภาพ อากาศ การประเมินผลกระทบต่อสุขภาพที่ อาจส่งผลกระทบต่อประชาชน และปัจจัยพื้นฐานที่ขาดไม่ได้สำหรับการดำรงชีวิต ทั้งน้ำและอาหาร เป็นการยกระดับ คุณภาพชีวิตของประชาชน แ ละแก้ปัญหาความมั่นคง และสร้างความเชื่อมั่นด้านคุณภาพน้ำบริโภคและการ พัฒนาระบบสุขภาพ อาหารในพื้นที่ เขตเศรษฐกิจพิเศษ เป็นการกระจายความเจริญไปสู่ภูมิภาคส่งผลต่อ การสร้างมูลค่าเพิ่มทางอ้อมให้ประเทศในอีกทางด้วย

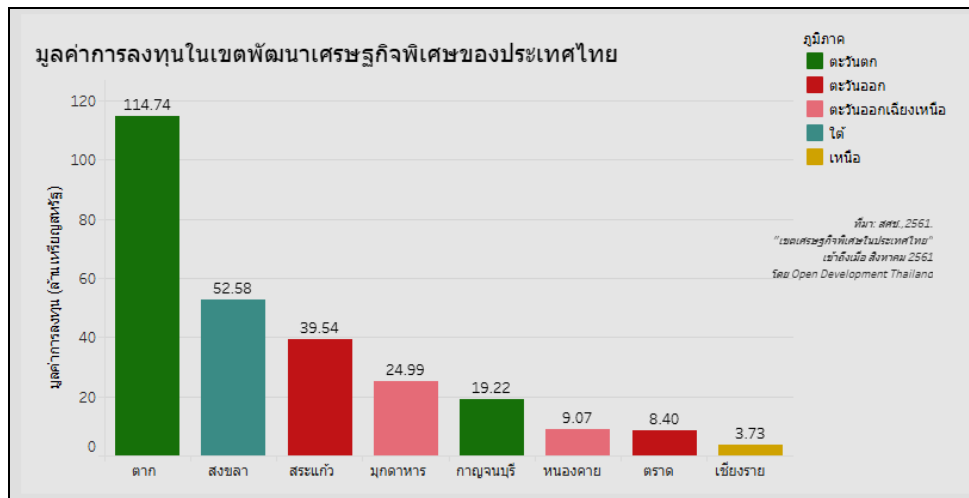
เขตพัฒนาเศรษฐกิจพิเศษ (Special Economic Zones: SEZs) ตั้งอยู่ในพื้นที่ชายแดนจำนวน ๑๐ แห่ง ครอบคลุมพื้นที่ ๙๐ ตำบล ใน ๒๓ อำเภอ ๑๐ จังหวัด รวมพื้นที่ ๖,๒๒๐.๐๕ ตารางกิโลเมตร หรือ ๓,๘๘๗,๕๐๗.๒๑ ไร่ ดังนี้

- ๑) ตาก (๑๔ ตำบลใน ๓ อำเภอ) รวมพื้นที่ ๑,๔๑๙ ตารางกิโลเมตร หรือ ๘๘๖,๘๗๕ ไร่
- ๒) สระแก้ว (๔ ตำบลใน ๒ อำเภอ) รวมพื้นที่ ๓๓๒ ตารางกิโลเมตร หรือ ๒๐๗,๕๐๐ ไร่
- ๓) ตราด (๓ ตำบลใน ๑ อำเภอ) รวมพื้นที่ ๕๐.๒ ตารางกิโลเมตร หรือ ๓๑,๓๗๕ ไร่
- ๔) สงขลา (๔ ตำบลใน ๑ อำเภอ) รวมพื้นที่ ๕๕๒.๓ ตารางกิโลเมตร หรือ ๓๔๕,๑๘๗.๕ ไร่
- ๕) มุกดาหาร (๑๑ ตำบลใน ๓ อำเภอ) รวมพื้นที่ ๕๗๘.๕ ตารางกิโลเมตร หรือ ๓๖๑,๕๔๒.๕ ไร่
- ๖) หนองคาย (๑๓ ตำบลใน ๒ อำเภอ) รวมพื้นที่ ๔๗๓.๖๗ ตารางกิโลเมตร หรือ ๒๙๖,๐๔๒ ไร่
- ๗) นราธิวาส (๕ ตำบลใน ๕ อำเภอ) รวมพื้นที่ ๒๓๕.๑๗ ตารางกิโลเมตร หรือ ๑๔๖,๙๘๑.๒๕ ไร่
- ๘) เชียงราย (๒๑ ตำบลใน ๓ อำเภอ) รวมพื้นที่ ๑,๕๒๓.๖๓ ตารางกิโลเมตร หรือ ๙๕๒,๒๖๖.๔๖ ไร่
- ๙) นครพนม (๑๓ ตำบลใน ๒ อำเภอ) รวมพื้นที่ ๗๙๔.๗๙ ตารางกิโลเมตร หรือ ๔๙๖,๗๔๓.๗๕ ไร่
- ๑๐) กาญจนบุรี (๒ ตำบลใน ๑ อำเภอ) รวมพื้นที่ ๒๖๐.๗๙ ตารางกิโลเมตร หรือ ๑๖๒,๙๙๓.๗๕ ไร่



๑.๑ งบประมาณ/โครงการที่ได้รับการสนับสนุนในพื้นที่ SEZs

ภาครัฐให้การสนับสนุน โดยมีมาตรการส่งเสริมการลงทุนโดยสำนักงานคณะกรรมการส่งเสริมการลงทุน (BOI) โดยให้กิจการในพื้นที่ เขตเศรษฐกิจพิเศษ ได้รับสิทธิประโยชน์ต่างๆตามประกาศคณะกรรมการส่งเสริมการลงทุน ฉบับที่ ๔/๒๕๕๗ โครงการได้รับการอนุมัติส่งเสริมการลงทุนในเขตพัฒนาเศรษฐกิจ จพิเศษ ในปี ๒๕๖๑ ดังนี้



โครงการที่อยู่ระหว่างการพิจารณาอนุมัติส่งเสริมการลงทุนในเขตพัฒนาเศรษฐกิจพิเศษ ปี ๒๕๕๙-๒๕๖๐ จำนวน ๔ โครงการ มูลค่าการลงทุนรวม ๕๓๕ ล้านบาท โดยอยู่ระหว่างการพิจารณาอนุมัติส่งเสริมการลงทุนในเขตฯ ตาก จำนวน ๑ โครงการ มูลค่าการลงทุน ๑๐ ล้านบาท ในเขตฯ มุกดาหาร ๑ โครงการ มูลค่าการลงทุน ๔๕๐ ล้านบาท และโครงการลงทุนในเขตฯ เชียงราย ๒ โครงการ มูลค่าการลงทุนรวม ๗๕ ล้านบาท ดังตาราง

เขตพัฒนาเศรษฐกิจพิเศษ	ประเภทกิจการ	สัญชาติ	การจ้างงาน(คน)		เงินลงทุน (ล้านบาท)
			คนไทย	ต่างชาติ	
โครงการที่ยื่นขอรับการส่งเสริมการลงทุนในเขตพัฒนาเศรษฐกิจพิเศษปี ๒๕๕๙					
๑ ตาก	กิจการผลิตน้ำมันหรือไขมันจากพืชหรือสัตว์ ยกเว้นน้ำมันจากถั่วเหลือง	ไทย	๕	๔	๑๐
๒ มุกดาหาร	กิจการคัดคุณภาพข้าว	ญี่ปุ่น	๑๓๑	๓	๔๕๐
ภาพรวมปี๕๙			๑๓๖	๗	๔๖๐
โครงการที่ยื่นขอรับการส่งเสริมการลงทุนในเขตพัฒนาเศรษฐกิจพิเศษปี ๒๕๖๐					
๓ เชียงราย	โรงพยาบาลเกษมราษฎร์แม่สาย	ไทย	๗๒	๐	๖๕
๔ เชียงราย	ไบดาวอินคาอบแห้งพร้อมดื่ม	สิงคโปร์	๑๑	๓	๑๐
ภาพรวมปี๖๐			๘๓	๓	๗๕
ภาพรวมปี ๕๙-๖๐			๒๑๙	๑๐	๕๓๕

๑.๒ พื้นที่ศูนย์อนามัยเขตในพื้นที่เศรษฐกิจพิเศษ ดังตาราง

ศูนย์อนามัย	จังหวัด	พื้นที่
ศูนย์อนามัยที่ 1	เชียงราย	อ.แม่สาย, อ.เชียงแสน, อ.เชียงของ (21 ตำบล)
ศูนย์อนามัยที่ 2	ตาก	อ.แม่สอด, อ.พบพระ, และ อ.แม่ระมาด (14 ตำบล)
ศูนย์อนามัยที่ 5	กาญจนบุรี	อ.เมือง (2 ตำบล)
ศูนย์อนามัยที่ 6	สระแก้ว	อ.อรัญประเทศ, อ.วัฒนานคร (3 ตำบล)
	ตราด	อ.คลองใหญ่ (3 ตำบล)
ศูนย์อนามัยที่ 8	หนองคาย	อ.เมือง, อ.สระใคร (13 ตำบล)
	นครพนม	อ.เมือง, อ.ท่าอุเทน (13 ตำบล)
ศูนย์อนามัยที่ 10	มุกดาหาร	อ.เมือง, อ.หว้านใหญ่, อ.ดอนตาล (11 ตำบล)
ศูนย์อนามัยที่ 12	สงขลา	อ.สะเดา (4 ตำบล)
	นราธิวาส	อ.สุไหโกลก, อ.ตากใบ, อ.แว้ง, อ.ยี่งอ, อ.เมือง (5 ตำบล)

๑.๓ สถานการณ์ปัญหาสาธารณสุขในเขตพัฒนาเศรษฐกิจพิเศษ

ปัญหาสาธารณสุขที่คาดว่าจะเกิดขึ้นในเขตพัฒนาเศรษฐกิจพิเศษ มีดังนี้ (ที่มา: แผนยุทธศาสตร์ด้านสาธารณสุขเพื่อรองรับเขตพัฒนาเศรษฐกิจพิเศษ พ.ศ. ๒๕๖๐-๒๕๖๔)

๑. ผู้รับบริการสุขภาพมีแนวโน้มเพิ่มขึ้น

ประชากรที่อยู่และเคลื่อนย้าย (เข้า-ออก) ในจังหวัดเขตพัฒนาเศรษฐกิจพิเศษมีหลากหลายกลุ่ม ประกอบด้วย ประชากรที่อยู่ในจังหวัด นักท่องเที่ยว ผู้ใช้บัตรผ่านแดน (Border Pass) และแรงงานต่างด้าว ซึ่งพบว่า ผู้รับบริการสุขภาพโดยเฉพาะ นักท่องเที่ยว ผู้ใช้บัตรผ่านแดน และแรงงานต่างด้าว มีแนวโน้มเพิ่มขึ้น กล่าวคือ นักท่องเที่ยวเพิ่มขึ้นจาก ๑๓.๑ ล้านคนใน พ.ศ. ๒๕๕๕ เป็น ๑๖.๔ ล้านคนใน พ.ศ. ๒๕๕๗ หรือเพิ่มขึ้นร้อยละ ๒๕.๐ ผู้ใช้บัตรผ่านแดน ที่ผ่านด่านตรวจคนเข้าเมือง เพิ่มขึ้นจาก ๒.๔ ล้านคนใน พ.ศ. ๒๕๕๕ เป็น ๔.๐ ล้านคนใน พ.ศ. ๒๕๕๗ และแรงงานต่างด้าวที่จดทะเบียน ณ ปัจจุบัน มี ๒๑๐,๐๒๔ คน ทั้งที่คาดการณ์ว่าแรงงานต่างด้าวทั้งหมดที่เข้ามาทำงานจริง ๖๑๕,๐๓๑ คน ซึ่งสูงกว่าที่จดทะเบียน ๒-๓ เท่า

๒. โรคและภัยสุขภาพที่เป็นปัญหา สาธารณสุข (ที่มา: ผลการประชุมของสำนักสื่อสารความเสี่ยงและพัฒนาพฤติกรรมสุขภาพ กรมควบคุมโรค กระทรวงสาธารณสุข, ๒๕๕๙) จากการประชุมเชิงปฏิบัติการเพื่อทบทวนปัญหาพฤติกรรมสุขภาพในพื้นที่เศรษฐกิจพิเศษ โดยสำนักงานสาธารณสุขจังหวัด ๙ จังหวัด พบว่า พื้นที่ส่วนใหญ่ในพื้นที่เศรษฐกิจพิเศษ เกิดโรกระบบทางเดินอาหารและน้ำ เป็นสื่อ ยกเว้น จังหวัดสระแก้ว ดังนี้

๑. จังหวัดเชียงราย มีพื้นที่เขตเศรษฐกิจพิเศษ จำนวน ๓ อำเภอ ๒๑ ตำบล คือ อำเภอแม่สาย จำนวน ๘ ตำบล อำเภอเชียงแสน จำนวน ๖ ตำบล และอำเภอเชียงของ จำนวน ๗ ตำบล โรคและภัยสุขภาพที่เป็นปัญหา ได้แก่ อุจจาระร่วง ไข้ไม่ทราบสาเหตุ ปอดบวม ตาแดง และอาหารเป็นพิษ

๒. จังหวัดตาก มีพื้นที่เขตเศรษฐกิจพิเศษ จำนวน ๓ อำเภอ ๑๔ ตำบล คือ อำเภอแม่สอด จำนวน ๘ ตำบล อำเภอพบพระ จำนวน ๓ ตำบล และอำเภอแม่ระมาด จำนวน ๓ ตำบล โรคและภัยสุขภาพที่เป็นปัญหา ได้แก่ โรคติดต่อทางอาหารและน้ำ ไข้ไม่ทราบสาเหตุ โรคติดต่อทางแมลง โรคทางเดินหายใจ และโรคจากการสัมผัส

๓. จังหวัดสระแก้ว มีพื้นที่เขตเศรษฐกิจพิเศษ จำนวน ๔ อำเภอ คือ อำเภอดำพระยา อำเภอโคกสูง อำเภออรัญประเทศ และอำเภอคลองหาด มีเขตพรมแดนติดประเทศกัมพูชา ๑๖๕ กิโลเมตร จุดผ่านแดนในปัจจุบันมีทั้งหมด ๔ จุด คือ จุดผ่อนปรนบ้านตำพระยา จุดผ่านแดนถาวรบ้านคลองลึก จุดผ่อนปรนบ้านหนองปรือ และจุดผ่อนปรนบ้านเขาหิน โรคและภัยสุขภาพที่เป็นปัญหา ได้แก่ โรคไข้หวัดนก โรค SAR วัณโรค เอชอีซี และอีโบล่า

๔. จังหวัดตราด มีพื้นที่เขตเศรษฐกิจพิเศษ จำนวน ๑ อำเภอ คือ อำเภอคลองใหญ่ ประกอบด้วย ๓ ตำบล ได้แก่ ตำบลคลองใหญ่ ตำบลหาดเล็ก และตำบลไม้รูด โรคและภัยสุขภาพที่เป็นปัญหา ได้แก่ โรคเอชอีซี และโรคติดต่อทางเพศสัมพันธ์ วัณโรค มาลาเรีย อหิวาตกโรค และไข้เลือดออก

๕. จังหวัดนครพนม มีช่องทางการค้าชายแดน จำนวน ๖ จุด ได้แก่ จุดผ่อนปรนบ้านแพง จุดผ่อนปรน อำเภอท่าอุเทน จุดผ่อนปรนบ้านนาหว้า อำเภอเมืองนครพนม จุดผ่อนปรนอำเภอธาตุพนม จุดผ่านแดนถาวร สะพานมิตรภาพ ๓ และจุดผ่านแดนถาวรท่าเทียบเรือเทศบาลเมืองนครพนม โรคและภัยสุขภาพที่เป็นปัญหา ได้แก่ โรคไม่ติดต่อเรื้อรัง โรคไข้เลือดออก โรคพยาธิใบไม้ตับและมะเร็งท่อน้ำดี

๖. จังหวัดมุกดาหาร มีพื้นที่เขตเศรษฐกิจพิเศษ จำนวน ๓ อำเภอ คือ อำเภอเมืองมุกดาหาร อำเภอหว้านใหญ่ และอำเภอดอนตาล โรคและภัยสุขภาพที่เป็นปัญหา ได้แก่ ไข้เลือดออก/ชิก้า มือ เท้า ปาก อาหารเป็นพิษ สุกใส และ พิษสุนัขบ้า

๗. จังหวัดสงขลา มีพื้นที่เขตเศรษฐกิจพิเศษ คือ ด่านชายแดนปาดังเบซาร์ และด่านชายแดนสะเดา โรคและภัยสุขภาพที่เป็นปัญหา คือ อูจจาระร่วง ปอดบวม โรคติดต่อทางเพศสัมพันธ์ อาหารเป็นพิษ และมีมือ เท้า ปาก

๘. จังหวัดนราธิวาส มีพื้นที่เขตเศรษฐกิจพิเศษ จำนวน ๕ อำเภอ คืออำเภอเมือง อำเภอช้าง อำเภอบันนังสตา อำเภอตากใบ และอำเภอสุไหงโก-ลก โรคและภัยสุขภาพที่เป็นปัญหา ได้แก่ อูจจาระร่วง ไข้ไม่ทราบสาเหตุ ปอดบวม ตาแดง และสุกใส

๙. จังหวัดกาญจนบุรี มีพื้นที่เขตเศรษฐกิจพิเศษ คือด่านควบคุมโรคติดต่อระหว่างประเทศ ๒ แห่ง คือ ด่านพระเจดีย์สามองค์ และด่านพุน้ำร้อน มีด่านอาหารและยา ๑ แห่ง คือ ด่านบ้านพุน้ำร้อน แนวเขตชายแดน จังหวัดกาญจนบุรี ติดต่อกับประเทศพม่า โรคและภัยสุขภาพที่เป็นปัญหา ได้แก่ โรคที่ป้องกันได้ด้วยวัคซีน โรคติดต่อมาโดยแมลง โรคจากสัตว์สู่คน โรคติดต่อทางอาหารและน้ำ และโรคติดต่อทางเดินหายใจ

๑.๔ สถานการณ์ปัญหาอนามัยสิ่งแวดล้อม

จากการพัฒนาการค้าและการลงทุนอุตสาหกรรม ส่งผลให้ความเป็นเมืองขยาย ยตัวมากขึ้น มีการใช้ทรัพยากรธรรมชาติและสิ่งแวดล้อมเกินศักยภาพและความสามารถในการรองรับของระบบนิเวศ นามาสู่ปัญหามลพิษสิ่งแวดล้อม ได้แก่ ปัญหามลพิษทาง อากาศ น้ำ เสีย ขยะมูลฝอย ของเสียอันตราย รวมทั้งปัญหาสุขภาพไม่ดี เนื่องจากแรงงานจากประเทศเพื่อนบ้านเข้ามาทาง งานมักจะมีการตั้งชุมชนสลัมหรือชุมชนขนาดเล็กในภาคแรงงานเกิดขึ้น ซึ่งไม่ถูกสุขลักษณะอนามัย การเปลี่ยนแปลงดังกล่าวย่อมส่งผลกระทบต่อสุขภาพในพื้นที่เขตพัฒนาเศรษฐกิจพิเศษ ได้แก่ โรคจากสิ่งแวดล้อม เช่น โรคระบบทางเดินหายใจ โรคระบบทางเดินอาหาร โรคผิวหนังอักเสบ ฯลฯ และอาจมีการแพร่กระจายของโรคระบาดหรือโรคติดต่อจากแรงงานต่างด้าวที่เข้ามาอยู่อย่างแออัดได้ สำหรับในเขตพัฒนาเศรษฐกิจพิเศษ พบว่า ทุกจังหวัดในเขตพัฒนาเศรษฐกิจพิเศษคาดว่าจะมีปัญหาสิ่งแวดล้อมกับสุขภาพและบางจังหวัดมีปัญหาเฉพาะดังนี้

- พื้นที่เสี่ยงต่อสุขภาพจากมลพิษสารเคมีและสารอันตราย เช่น พื้นที่รอบเหมืองเก่า ได้แก่ ตาก และกาญจนบุรี
- พื้นที่เสี่ยงต่อสุขภาพจากมลพิษทางอากาศ เช่น หมอกควัน ได้แก่ ตาก และเชียงราย
- พื้นที่ที่เป็นโรงไฟฟ้าถ่านหิน ได้แก่ สงขลา

- พื้นที่ที่มีปัญหาการจัดการขยะมูลฝอย ได้แก่ สงขลา กาญจนบุรี และนครพนม (มีปัญหาการจัดการขยะเป็นลำดับที่ ๑, ๓ และ ๑๒ ของประเทศ)

ตารางที่ 10 แสดงพื้นที่เสี่ยงต่อสุขภาพในจังหวัดเขตพัฒนาเศรษฐกิจพิเศษ พ.ศ. 2558

จังหวัด	พื้นที่เสี่ยงต่อสุขภาพ				
	มลพิษสารเคมีและสารอันตราย (เหมืองเก่า)	มลพิษทางอากาศ (หมอกควัน)	โรงไฟฟ้าถ่านหิน	ปัญหาการจัดการขยะมูลฝอย	คาดว่าจะมีปัญหาลังแวดล้อมกับสุขภาพ
ตาก	✓	✓	-		✓
สระแก้ว	-	-	-		✓
ตราด	-	-	-		✓
มุกดาหาร	-	-	-		✓
สงขลา	-	-	✓	✓	✓
กาญจนบุรี	✓	-	-	✓	✓
เชียงราย	-	✓	-	-	✓
หนองคาย	-	-	-	-	✓
นครพนม	-	-	-	✓	✓
นราธิวาส	-	-	-	-	✓

ที่มา : - กรมอนามัย กระทรวงสาธารณสุข
- กรมควบคุมมลพิษ กระทรวงทรัพยากรธรรมชาติและสิ่งแวดล้อม

๑.๕ สถานการณ์ ข้อมูลน้ำบริโภค พื้นที่พัฒนาเขตเศรษฐกิจพิเศษ ๑๐ จังหวัด ได้แก่ จังหวัด ตาก จังหวัด มุกดาหาร จังหวัดสระแก้ว จังหวัดตราด จังหวัดสงขลา จังหวัดเชียงราย จังหวัดหนองคาย จังหวัดนครพนม จังหวัดกาญจนบุรี

จังหวัด	จำนวน (แห่ง)		
	การประปาภูมิภาค	องค์กรปกครองส่วนท้องถิ่น	รวม
ตาก	๑	๖	๗
เชียงราย	๓	-	๓
กาญจนบุรี	๑	๘	๙
ตราด	๓	-	๓
หนองคาย	๑	๑๓	๑๔
นครพนม	๑	๑๓	๑๔
มุกดาหาร	๑	๖	๗
สงขลา	๑	-	๑
นราธิวาส	๓	-	๓
สระแก้ว	๑	-	๑
รวม	๑๖	๔๖	๖๒

* - ไม่มีข้อมูล รายละเอียดอยู่ในภาคผนวก

๒. ผลการดำเนินงาน

จากการดำเนินการตามการส่งเสริมพัฒนาคุณภาพและสร้างความเชื่อมั่นต่อระบบน้ำบริโภค ในพื้นที่เขตพัฒนาเศรษฐกิจพิเศษ ปีงบประมาณ ๒๕๖๑ ได้ร่วมกับศูนย์อนามัยเก็บรวบรวมข้อมูล ซึ่งข้อมูลที่ได้ทำการวิเคราะห์ในครั้งนี้นำไปประกอบไปด้วยข้อมูลสถานการณ์น้ำบริโภค ได้แก่ ประสิทธิภาพ ประปาองค์กรปกครองส่วนท้องถิ่น ผลคุณภาพน้ำบริโภค และการพัฒนาศักยภาพ / เฝ้าระวังคุณภาพน้ำบริโภค โดยมีกิจกรรม/ขั้นตอนการดำเนินงาน พร้อมระบุผลผลิต และกลุ่มเป้าหมาย ดังนี้

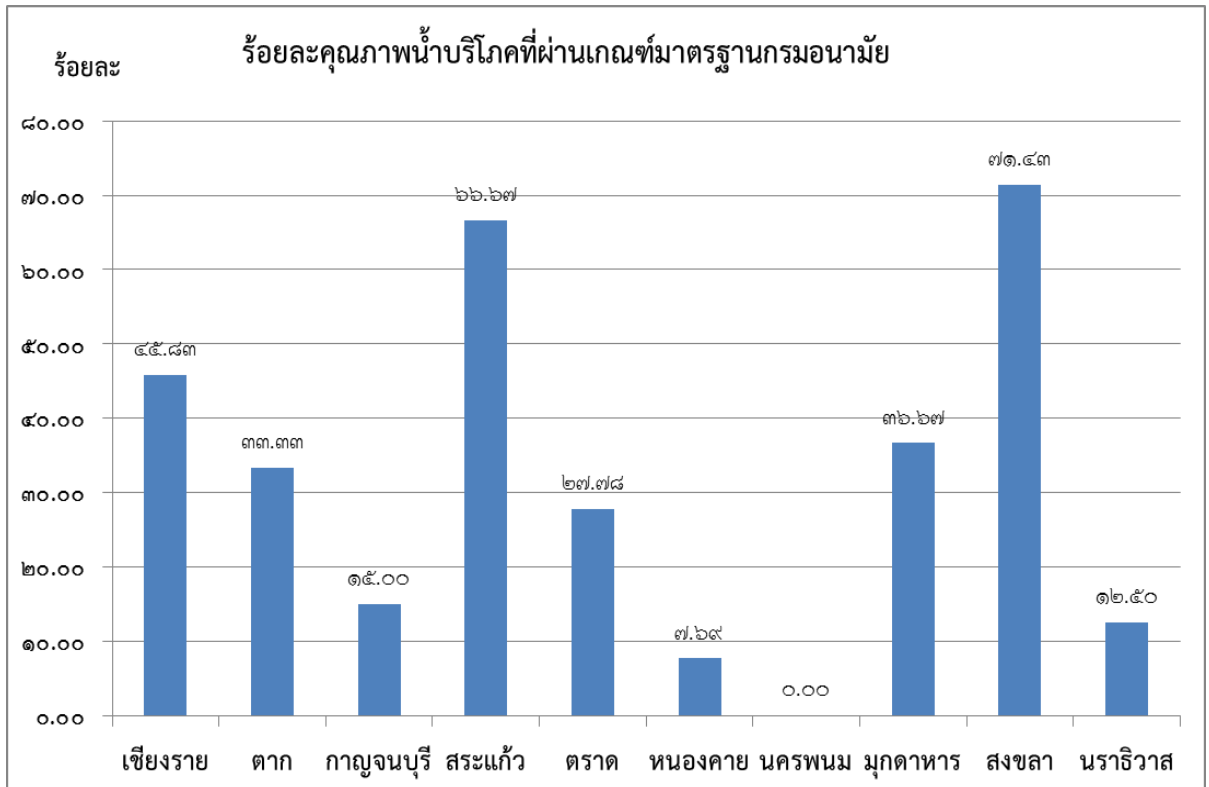
กิจกรรมสำคัญ/ ขั้นตอนการดำเนินการ	ผลการดำเนินงาน	
	ผลผลิต (ระบุหน่วย นับ)	กลุ่มเป้าหมายที่ ได้รับบริการ/ ประโยชน์
๑. สำนักสุขาภิบาลอาหารและน้ำจัดทำแนวทางการเฝ้าระวังสุขาภิบาลอาหารและคุณภาพน้ำบริโภค ในพื้นที่เขตพัฒนาเศรษฐกิจพิเศษ	๑ เรื่อง	สสจ สสอ รพ/รพ สต/อปท
๒. สำนัก/ศูนย์อนามัยอบรมพัฒนาศักยภาพเจ้าหน้าที่สาธารณสุขและ อปท. ด้านการจัดการอนามัยสิ่งแวดล้อมในพื้นที่เศรษฐกิจพิเศษ	๑๐ จังหวัด / ๕๑๕ คน	สสจ สสอ รพ/รพ สต อปท อสม. ผู้นำ ชุมชน
๓. การเฝ้าระวังและเก็บตัวอย่างคุณภาพน้ำประปา	๑๖๕ ตัวอย่าง	ศูนย์อนามัย/สสจ สสอ รพ/รพสต อปท และ ประชาชน
๔. จัดทำและพัฒนาฐานข้อมูลคุณภาพน้ำบริโภค ในพื้นที่เขตเศรษฐกิจพิเศษ	๑ ระบบ	สสจ สสอ รพ/รพ สต อปท
๕. เยี่ยมเสริมพลังพื้นที่ดำเนินการและสนับสนุนให้คำแนะนำ/ชุดทดสอบภาคสนาม ติดตามการดำเนินงานในพื้นที่	๓ ครั้ง	สสจ สสอ รพสต
๖. สรุปผลการดำเนินงาน	๑ ครั้ง	สสจ สสอ รพ/รพ สต อปท และ ประชาชน





๑. ผลการเฝ้าระวังคุณภาพน้ำบริเวณพื้นที่เขตเศรษฐกิจพิเศษ

ผลคุณภาพน้ำเมื่อวิเคราะห์เปรียบเทียบกับเกณฑ์มาตรฐานคุณภาพน้ำบริโภคกรมอนามัย พ.ศ.๒๕๕๓ (ด้านกายภาพ เคมี แบคทีเรีย) พบว่าผ่านเกณฑ์ ๕๔ ตัวอย่าง ไม่ผ่านเกณฑ์ ๑๑๑ ตัวอย่าง คิดเป็นร้อยละ ๓๒.๗๓ โดยค่าพารามิเตอร์ที่ไม่ผ่านเกณฑ์ส่วนใหญ่ด้านแบคทีเรีย คือ โคลิฟอร์มแบคทีเรีย ฟิคัลโคลิฟอร์มแบคทีเรีย พบได้ในน้ำทุกประเภทคิดเป็นร้อยละ ๗๒.๙๒ ไม่ผ่านมาตรฐานทางด้านเคมี ร้อยละ ๑๕.๙๗ พิจารณาแต่ละพารามิเตอร์ที่ไม่ผ่านเกณฑ์มาตรฐาน พบว่า ส่วนใหญ่เป็น เหล็ก ร้อยละ ๖.๒๕ รองมาเป็น ความเป็นแอมกานีสร้อยละ ๒.๗๘ ดังกราฟและในตาราง



ศูนย์อนามัย	จังหวัด	จำนวนตัวอย่างน้ำบริโภคที่ตรวจวิเคราะห์	จำนวนตัวอย่างผ่านมาตรฐาน	ร้อยละตัวอย่างผ่านมาตรฐาน
ศูนย์อนามัยที่ ๑	เชียงราย	๒๔	๑๑	๔๕.๘๓
ศูนย์อนามัยที่ ๒	ตาก	๑๕	๕	๓๓.๓๓
ศูนย์อนามัยที่ ๕	กาญจนบุรี	๒๐	๓	๑๕.๐๐
ศูนย์อนามัยที่ ๖	สระแก้ว	๑๘	๑๒	๖๖.๖๗
	ตราด	๑๘	๕	๒๗.๗๘
ศูนย์อนามัยที่ ๘	หนองคาย	๑๓	๑	๗.๖๙
	นครพนม	๑๒	๐	๐.๐๐
ศูนย์อนามัยที่ ๑๐	มุกดาหาร	๓๐	๑๑	๓๖.๖๗
ศูนย์อนามัยที่ ๑๒	สงขลา	๗	๕	๗๑.๔๓
	นราธิวาส	๘	๑	๑๒.๕๐
รวม		๑๖๕	๕๔	๓๒.๗๓

๓. ปัญหา/อุปสรรค

๑. ขาดการบูรณาการการดำเนินงานระหว่างหน่วยงาน ทำให้เกิดความซ้ำซ้อน เช่น ระบบข้อมูล (ต้อง key ข้อมูลเรื่องเดียวกันในหลายระบบ) และการผลักดันทางนโยบายระหว่างส่วนราชการบริหารส่วนกลาง (กระทรวง) เพื่อเกิดการแก้ไขปัญหาอย่างเป็นรูปธรรม

๔. ข้อเสนอแนะ

๑. สร้างภาคีเครือข่ายความร่วมมือด้านอนามัยสิ่งแวดล้อมที่เกี่ยวข้องในพื้นที่ เพื่อให้ความรู้แก่บุคคลที่เกี่ยวข้องและสร้างชุมชนต้นแบบด้านอนามัยสิ่งแวดล้อมในพื้นที่
๒. อบรมเชิงปฏิบัติการเกี่ยวกับระบบประปา การควบคุมดูแล และการบริหารจัดการด้านอนามัยสิ่งแวดล้อมให้กับชุมชน
๓. พัฒนารูปแบบ และวิธีการทำงานของภาครัฐในระดับต่างๆ โดยเน้นการยึดพื้นที่เป็นหลัก เพื่อให้เกิดความร่วมมือ ประสานสัมพันธ์กันในการปฏิบัติงาน

ที่ปรึกษา

๑. นายแพทย์ดนัย อีวันดา รองอธิบดีกรมอนามัย
๒. นางอัมพร จันทวิบูลย์ ผู้อำนวยการสำนักสุขาภิบาลอาหารและน้ำ
๓. ผู้อำนวยการศูนย์อนามัย ๑,๒,๕,๖,๘,๑๐ และ ๑๒
๔. นายวิโรจน์ วัชรเกียรติศักดิ์ สำนักสุขาภิบาลอาหารและน้ำ

ผู้จัดทำ

๑. นางสาวนัยนา หาญโรตม สำนักสุขาภิบาลอาหารและน้ำ
๒. นางสาววรารภรณ์ ถาวรวงษ์ สำนักสุขาภิบาลอาหารและน้ำ
๓. นางสาวพิมพ์พรรณ หาญศึก สำนักสุขาภิบาลอาหารและน้ำ
๔. ศูนย์อนามัย ๑,๒,๕,๖,๘,๑๐ และ ๑๒

กลุ่มพัฒนาระบบการจัดการคุณภาพน้ำบริโภค

สำนักสุขาภิบาลอาหารและน้ำ กรมอนามัย

โทรศัพท์ ๐๒-๕๙๐๔๖๐๕-๖

โทรสาร ๐๒-๕๙๐๔๑๘๘