

การตรวจประเมินตลาดในสถานการณ์การแพร่ระบาดของเชื้อ COVID-19
ในเขตกรุงเทพมหานคร (เฉพาะกรุงเทพตะวันออก)

Evaluation of food sanitation standard in markets during COVID-19 situation
in Bangkok: Eastern area

เจนจิรา ดวงสอนแสง *

จิรพรรณ พรหมลิขิตชัย *

ศิริพร ดวงสวัสดิ์ **

บทคัดย่อ

จากสถานการณ์ที่ประเทศไทยเกิดการระบาดของ COVID-19 ระลอกใหม่ ทำให้มีการรายงานจำนวนผู้ป่วยเพิ่มขึ้นอย่างต่อเนื่อง โดยการระบาดในระลอกนี้มีการระบาดอย่างรวดเร็วและไม่แสดงอาการ สาเหตุที่ทำให้เกิดการระบาดอย่างรวดเร็วคือ พฤติกรรมเสี่ยงของตัวบุคคลและสถานประกอบการที่ละเลยไม่ปฏิบัติตามมาตรการป้องกันโรคอย่างเคร่งครัดทำให้เกิดการระบาดในวงกว้างขึ้น ซึ่งการป้องกันและลดการแพร่ระบาดของโรคฯ สามารถใช้หลักการปกป้องสุขภาพคนทุกช่วงวัย ผ่านการจัดการอนามัยสิ่งแวดล้อมอย่างเป็นระบบ ตั้งแต่ระดับบุคคลที่ต้องมีความรอบรู้ มีสุขอนามัยและพฤติกรรมอนามัยสิ่งแวดล้อมที่ดี สามารถป้องกันตนเองและสมาชิกในครอบครัว จากความเสี่ยงการสัมผัสสัมผัสและการเกิดโรคฯ ชุมชนและท้องถิ่นสามารถปฏิบัติ/จัดการด้านสุขาภิบาล และอนามัยสิ่งแวดล้อมอย่างเป็นระบบและมีประสิทธิภาพ สามารถเฝ้าระวังและป้องกันปัจจัยเสี่ยงด้านอนามัยสิ่งแวดล้อมได้ รวมทั้ง สถานประกอบการด้านอาหาร อาทิ ตลาดสด ตลาดนัด ร้านอาหาร แผงลอย รถเร่ Delivery ต้องมีการจัดการได้มาตรฐานตามหลักสุขาภิบาลอาหาร ในรูปแบบ New Normal เพื่อสร้างความเชื่อมั่นในการใช้ชีวิตประจำวันของประชาชนที่ใช้บริการอาหาร และส่งเสริมการพัฒนาสถานประกอบการด้านอาหารให้มีความปลอดภัยจากการติดเชื้อ COVID-19

การศึกษานี้เป็นการศึกษาเชิงสำรวจ (survey research) แบบภาคตัดขวาง (Cross sectional) มีวัตถุประสงค์เพื่อทราบสถานการณ์ปัจจัยที่มีผลต่อความเสี่ยงของโรคติดเชื้อไวรัสโคโรนา 2019 (COVID-19) ในตลาดประเภทที่ 1 และตลาดประเภทที่ 2 เพื่อเป็นแนวทางในการพัฒนา ปรับปรุง ยกระดับมาตรฐานสถานประกอบการด้านอาหารตามหลักสุขาภิบาลอาหาร และตามแนวทาง/มาตรการเพื่อความปลอดภัยลดการติดเชื้อไวรัสโคโรนา 2019 (COVID-19) ในตลาดประเภทที่ 1 และตลาดประเภทที่ 2 รวมไปถึงเพื่อสร้างความเชื่อมั่นแก่ประชาชน โดยประชากรที่ศึกษา ได้แก่ ตลาดประเภทที่ 1 และตลาดประเภทที่ 2 ในเขตกรุงเทพมหานคร (เฉพาะกรุงเทพตะวันออก) จำนวน 103 แห่ง โดยจำแนกเป็นตลาดประเภทที่ 1 จำนวน 28 แห่ง และตลาดประเภทที่ 2 จำนวน 75 แห่ง โดยเครื่องมือที่ใช้ในการศึกษาค้นคว้า มีแบบสำรวจ 4 ชุด ได้แก่ แบบตรวจประเมิน Thai Stop COVID Plus ของกรมอนามัย แบบตรวจประเมินตลาดเฉพาะกิจของกรุงเทพมหานคร แบบตรวจประเมินตลาด (แบบ ตล. 1 และแบบ ตล. 2) และแบบสำรวจข้อมูลสภาพชุมชนและสิ่งแวดล้อมรอบตลาด

* สำนักสุขาภิบาลอาหารและน้ำ

** สถาบันพัฒนาสุขภาวะเขตเมือง

จากการศึกษานี้สามารถแบ่งข้อมูลออกเป็น 2 ส่วน ได้แก่ ข้อมูลการดำเนินการตามมาตรการป้องกันการแพร่ระบาดของเชื้อ COVID-19 ในตลาด พบว่า ผลการประเมิน Thai Stop COVID Plus ในตลาดประเภทที่ 1 จำนวน 28 แห่ง ผ่านตามาตรการ จำนวน 17 แห่ง คิดเป็นร้อยละ 60.71 ไม่ผ่านตามาตรการ จำนวน 11 แห่ง คิดเป็นร้อยละ 39.29 และผลการประเมิน Thai Stop COVID Plus ในตลาดประเภทที่ 2 จำนวน 75 แห่ง ผ่านตามาตรการ จำนวน 42 แห่ง คิดเป็นร้อยละ 56.00 ไม่ผ่านตามาตรการ จำนวน 33 แห่ง คิดเป็นร้อยละ 44.00 และข้อมูลการดำเนินงานตามกฎหมายกระทรวงว่าด้วยสุขลักษณะของตลาด พ.ศ. 2551 ผลการประเมินตลาดประเภทที่ 1 จำนวน 28 แห่ง พบว่า เป็นตลาดสด นำซื้อที่ผ่านเกณฑ์ระดับดีมากจำนวน 1 แห่ง คิดเป็นร้อยละ 3.57 ผ่านเกณฑ์ระดับดีจำนวน 5 แห่ง คิดเป็นร้อยละ 17.86 และไม่ผ่านเกณฑ์จำนวน 22 แห่ง คิดเป็นร้อยละ 78.57 และผลการประเมินตลาดประเภทที่ 2 จำนวน 75 แห่ง พบว่า เป็นตลาดนัด นำซื้อที่ผ่านเกณฑ์ระดับดีมาก จำนวน 8 แห่ง คิดเป็นร้อยละ 10.67 ผ่านเกณฑ์ระดับดีจำนวน 1 แห่ง คิดเป็นร้อยละ 1.33 ผ่านเกณฑ์ระดับพื้นฐาน จำนวน 1 แห่ง คิดเป็นร้อยละ 1.33 และไม่ผ่านเกณฑ์จำนวน 65 แห่ง คิดเป็น 86.67

จากการตรวจประเมินตลาดตามแบบตรวจเฉพาะกิจของกรุงเทพมหานครในตลาดประเภทที่ 1 จำนวน 28 แห่ง พบว่า ผลการประเมินตลาดประเภทที่ 1 ผ่านตามแบบตรวจเฉพาะกิจของกรุงเทพมหานคร จำนวน 9 แห่ง คิดเป็นร้อยละ 32.14 ไม่ผ่านตามแบบตรวจเฉพาะกิจของกรุงเทพมหานคร จำนวน 19 แห่ง คิดเป็นร้อยละ 67.86 และในตลาดประเภทที่ 2 จำนวน 75 แห่ง พบว่า ผลการประเมินตลาดประเภทที่ 2 ผ่านตามแบบตรวจเฉพาะกิจของกรุงเทพมหานคร จำนวน 16 แห่ง คิดเป็นร้อยละ 21.33 ไม่ผ่านตามแบบตรวจเฉพาะกิจของกรุงเทพมหานคร จำนวน 59 แห่ง คิดเป็นร้อยละ 78.67

ส่วนการสำรวจข้อมูลสภาพชุมชนและสิ่งแวดล้อมรอบตลาดประเภทที่ 1 พบว่า มีชุมชนรอบตลาด คิดเป็นร้อยละ 89.3 และไม่มีชุมชนรอบตลาด คิดเป็นร้อยละ 10.7 โดยลักษณะชุมชนจะเป็นแบบอาคารพาณิชย์ คิดเป็นร้อยละ 64.0 หอพัก คิดเป็นร้อยละ 48.0 อพาร์ทเมนต์ คิดเป็นร้อยละ 44.0 หมู่บ้านจัดสรร คิดเป็นร้อยละ 20.0 และคอนโด คิดเป็นร้อยละ 12.0 และการสำรวจข้อมูลสภาพชุมชนและสิ่งแวดล้อมรอบตลาดประเภทที่ 2 พบว่า มีชุมชนรอบตลาด คิดเป็นร้อยละ 76.0 และไม่มีชุมชนรอบตลาด คิดเป็นร้อยละ 24.0 โดยลักษณะชุมชนจะเป็นหมู่บ้านจัดสรร คิดเป็นร้อยละ 40.4 อาคารพาณิชย์ คิดเป็นร้อยละ 38.6 หอพัก คิดเป็นร้อยละ 31.6 อพาร์ทเมนต์ คิดเป็นร้อยละ 21.1 และแฟลต คิดเป็นร้อยละ 17.5

ในการสำรวจข้อมูลสภาพชุมชนและสิ่งแวดล้อมรอบตลาดทั้ง 2 ประเภท ครั้งนี้มีข้อสังเกตที่อาจเป็นสาเหตุหรือปัจจัยที่นำไปสู่สถานะความเสี่ยงที่ตลาดและชุมชนรอบตลาดจะกลายเป็นแหล่งแพร่กระจายเชื้อโควิด-19 ได้แก่ คนไทยเป็นเจ้าของแผงค้า ลูกจ้างเป็นต่างด้าว โดย 1 คนรับจ้างส่งของหลายแผง บางรายขายเสร็จเพียงวัน ก็ให้พ่อค้าแม่ค้าต่างด้าวเช่าแผงค้าต่อ ลูกจ้างต่างด้าวใช้รถเข็นส่งของตามแผงค้าต่าง ๆ รวมทั้งตามที่พักของลูกจ้างต่างด้าว ซึ่งส่วนมากพักอยู่ห้องแถวหลังตลาด และตามหอพักต่าง ๆ มีห้องน้ำรวม มีจำนวนชาวต่างด้าวพักอาศัยเป็นจำนวนมาก และสถานที่ไม่ถูกสุขลักษณะ รวมไปถึงยังพบว่าพฤติกรรมเสี่ยงทั่วไปในตลาด คือการใส่แมสก์ (หน้ากากอนามัย) ไว้ใต้คาง พูดคุยใกล้ชิดกัน มีร้องเรียกตะโกน สัมผัสใกล้ชิดกัน ถ่มน้ำลายและบ้วนน้ำหมาก

จากการศึกษาครั้งนี้แนวทางในการแก้ไขปัญหาในระยะเร่งด่วนจะต้องมีการคืนข้อมูลให้สำนักอนามัย กรุงเทพมหานคร เพื่อใช้สำหรับวางแผนในการพัฒนาและยกระดับตลาดให้ได้มาตรฐาน เร่งรัดให้ผู้ประกอบการดำเนินการประเมินตลาดผ่านระบบ Thai Stop COVID Plus เร่งรัดการจัดทำทะเบียนผู้ค้า

และผู้ช่วยขายให้สมบูรณ์และเป็นปัจจุบัน และในระยะต่อไปควรเร่งรัดการปฏิบัติตามกฎกระทรวงว่าด้วย
สัญลักษณ์ของตลาด พ.ศ. 2551 และเร่งรัดให้ผู้ขายและผู้ช่วยขายผ่านการอบรมสุขาภิบาลอาหาร จึงเป็น
แนวทางในการประเมินสถานการณ์ความเสี่ยงของโรคติดเชื้อไวรัสโคโรนา 2019 (COVID-19) ในตลาด
ประเภทที่ 1 และตลาดประเภทที่ 2 เพื่อนำไปประยุกต์ใช้ในการพัฒนา ปรับปรุง และยกระดับมาตรฐานสถาน
ประกอบการด้านอาหารตามหลักสุขาภิบาลอาหารได้ รวมทั้งสามารถนำไปเป็นแนวทาง/มาตรการเพื่อสร้าง
ความปลอดภัยในการลดการแพร่ระบาดของเชื้อ COVID-19 ในตลาดประเภทที่ 1 และตลาดประเภทที่ 2 ได้
อย่างสอดคล้องตามสภาพปัญหา บริบท และวิถีชีวิตของประชาชนในแต่ละพื้นที่

คำสำคัญ : ตลาดประเภทที่ 1, ตลาดประเภทที่ 2, สถานการณ์การแพร่ระบาด COVID-19, สุขาภิบาลอาหาร

บทนำ

จากสถานการณ์ที่ประเทศไทยเกิดการระบาดของ COVID-19 ระลอกใหม่ ทำให้มีการรายงานจำนวนผู้ป่วยเพิ่มขึ้นอย่างต่อเนื่อง โดยการระบาดในระลอกนี้มีการระบาดอย่างรวดเร็วและไม่แสดงอาการ สาเหตุที่ทำให้เกิดการระบาดอย่างรวดเร็วคือ พฤติกรรมเสี่ยงของตัวบุคคลและสถานประกอบการที่ละเลยไม่ปฏิบัติตามมาตรการป้องกันโรคอย่างเคร่งครัดทำให้เกิดการระบาดในวงกว้างขึ้น ซึ่งการป้องกันและลดการแพร่ระบาดของโรคฯ สามารถใช้หลักการปกป้องสุขภาพคนทุกช่วงวัย ผ่านการจัดการอนามัยสิ่งแวดล้อมอย่างเป็นระบบ ตั้งแต่ระดับบุคคลที่ต้องมีความรอบรู้ มีสุขอนามัยและพฤติกรรมอนามัยสิ่งแวดล้อมที่ดี สามารถป้องกันตนเองและสมาชิกในครอบครัว จากความเสี่ยงการรับสัมผัสและการเกิดโรคฯ ชุมชนและท้องถิ่นสามารถปฏิบัติ/จัดการด้านสุขาภิบาล และอนามัยสิ่งแวดล้อมอย่างเป็นระบบและมีประสิทธิภาพ สามารถเฝ้าระวังและป้องกันปัจจัยเสี่ยงด้านอนามัยสิ่งแวดล้อมได้ รวมทั้ง สถานประกอบการด้านอาหาร อาทิ ตลาดสด ตลาดนัด ร้านอาหาร แผงลอย รถเร่ Delivery ต้องมีการจัดการได้มาตรฐานตามหลักสุขาภิบาลอาหาร ในรูปแบบ New Normal เพื่อสร้างความเชื่อมั่นในการใช้ชีวิตประจำวันของประชาชนที่ใช้บริการอาหาร และส่งเสริมการพัฒนาสถานประกอบการกิจการด้านอาหารให้มีความปลอดภัยจากการติดเชื้อ COVID-19

วัตถุประสงค์

1. เพื่อทราบสถานการณ์ปัจจัยที่มีผลต่อความเสี่ยงของโรคติดเชื้อไวรัสโคโรนา 2019 (COVID-19) ในตลาดประเภทที่ 1 และตลาดประเภทที่ 2
2. เพื่อเป็นแนวทางในการพัฒนาและปรับปรุงการสุขาภิบาลอาหาร ยกระดับมาตรฐานสถานประกอบการด้านอาหารตามหลักสุขาภิบาลอาหาร และตามแนวทาง/มาตรการเพื่อความปลอดภัยลดการติดเชื้อไวรัสโคโรนา 2019 (COVID-19) ในตลาดประเภทที่ 1 และตลาดประเภทที่ 2 เพื่อสร้างความเชื่อมั่นแก่ประชาชน

วิธีการศึกษา

การศึกษานี้เป็นการศึกษาเชิงสำรวจ (Survey research) แบบภาคตัดขวาง (Cross sectional) ประชากรที่ศึกษา ได้แก่ ตลาดประเภทที่ 1 และตลาดประเภทที่ 2 ในเขตกรุงเทพมหานคร (เฉพาะกรุงเทพมหานครวันออก) จำนวน 103 แห่ง โดยจำแนกเป็น ตลาดประเภทที่ 1 จำนวน 28 แห่ง และตลาดประเภทที่ 2 จำนวน 75 แห่ง

เครื่องมือที่ใช้ในการศึกษา

- แบบตรวจ Thai Stop COVID Plus ของกรมอนามัย เป็นเครื่องมือสำหรับให้ผู้ประกอบการตรวจสอบมาตรการป้องกันโควิด-19 ให้นั้นใจในการเปิดบริการ
- แบบประเมินตลาดเฉพาะกิจ ของกรุงเทพมหานคร เป็นเครื่องมือสำหรับให้ผู้ประกอบการตลาดตรวจสอบมาตรการป้องกันโควิด-19 ในเขตพื้นที่กรุงเทพมหานคร
- แบบตรวจตลาดประเภทที่ 1 เป็นเครื่องมือสำหรับตรวจประเมินเพื่อให้เกิดการปรับปรุงและพัฒนายกระดับตลาดประเภทที่ 1 (ตลาดสด) ของไทย ให้เป็นไปตามเกณฑ์มาตรฐานที่ถูกต้องตามหลักกฎกระทรวงว่าด้วยสุขลักษณะของตลาด พ.ศ. 2551

- แบบตรวจตลาดประเภทที่ 2 เป็นเครื่องมือสำหรับตรวจประเมินเพื่อให้เกิดแนวทางในการดำเนินงานปรับปรุงตลาดประเภทที่ 2 (ตลาดนัด) ของไทย ให้เป็นไปตามเกณฑ์มาตรฐานที่ถูกต้องตามหลักกฎกระทรวงว่าด้วยสุขลักษณะของตลาด พ.ศ. 2551

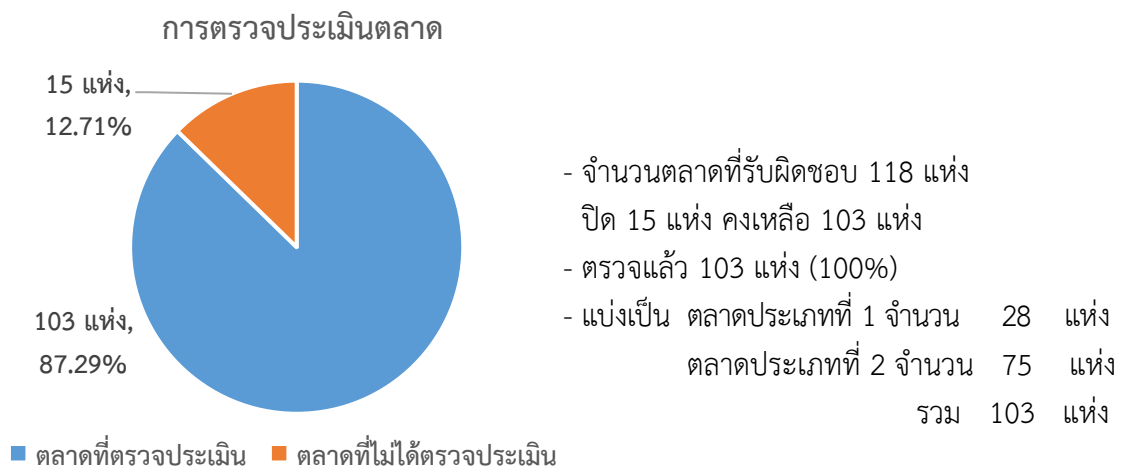
- แบบสำรวจข้อมูลสภาพชุมชนและสิ่งแวดล้อมรอบตลาด เป็นเครื่องมือสำหรับสำรวจลักษณะสภาพชุมชนและสิ่งแวดล้อมโดยรอบตลาด

การวิเคราะห์ข้อมูล

ใช้สถิติเชิงพรรณนา (Descriptive Statistic) แสดงค่าร้อยละของค่าเฉลี่ยของข้อมูล (mean)

ผลการศึกษา

จากการดำเนินการลงพื้นที่ตรวจประเมินในเขตพื้นที่กรุงเทพมหานครตะวันออก ระหว่างวันที่ 24 พฤษภาคม – 11 มิถุนายน 2564 เพื่อเฝ้าระวังและควบคุม กำกับ ติดตามการดำเนินการตามมาตรการป้องกันการแพร่ระบาดของเชื้อ COVID-19 ในตลาด โดยใช้แบบประเมินจำนวน 4 ชุด ได้แก่ แบบประเมิน Thai Stop COVID Plus, แบบประเมินเฉพาะกิจ, แบบประเมินตลาดประเภทที่ 1 (แบบ ตล.1), แบบประเมินตลาดประเภทที่ 2 (แบบ ตล.2) และแบบสำรวจข้อมูลสภาพชุมชนและสิ่งแวดล้อมรอบตลาด ซึ่งพื้นที่ที่ตรวจประเมินฯ ได้แก่ เขตคลองสามวา หนองจอก บึงกุ่ม ประเวศ มีนบุรี ลาดกระบัง บางกะปิ คันนายาว และสะพานสูง รวมจำนวนทั้งสิ้น 103 แห่ง แบ่งเป็นตลาดประเภทที่ 1 (ตลาดสด) จำนวน 28 แห่ง และตลาดประเภทที่ 2 (ตลาดนัด) จำนวน 75 แห่ง

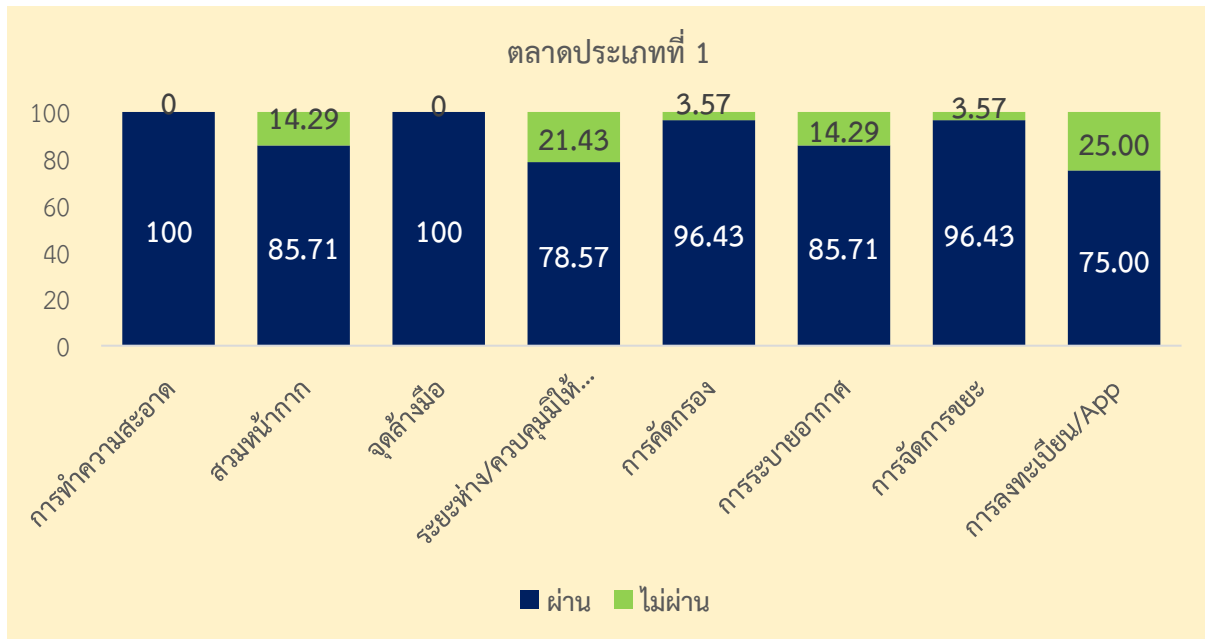


ส่วนที่ 1 แบบประเมิน Thai Stop COVID Plus

1.1 แบบประเมิน Thai Stop COVID Plus ในตลาดประเภทที่ 1

จากการรวบรวมแบบประเมิน Thai Stop COVID Plus ในตลาดประเภทที่ 1 จำนวน 28 แห่ง พบว่าผลการประเมินตลาดประเภทที่ 1 ผ่านตามมาตรการ จำนวน 17 แห่ง คิดเป็นร้อยละ 60.71 ไม่ผ่านตามมาตรการ จำนวน 11 แห่ง คิดเป็นร้อยละ 39.29 โดยประเด็นที่ดำเนินการตามมาตรการ Thai Stop COVID Plus ได้น้อยที่สุด 3 อันดับแรก คือ การลงทะเบียนก่อนเข้า-ก่อนออกจากสถานที่ด้วยแอปพลิเคชันหรือจัดให้มีสมุดสำหรับลงทะเบียน จำนวน 7 แห่ง คิดเป็นร้อยละ 25.00 การควบคุมจำนวนลูกค้าให้มีแออัด และจัดให้มีการเว้นระยะห่างกัน อย่างน้อย 1 เมตร จำนวน 6 แห่ง คิดเป็นร้อยละ 21.43 และการระบายอากาศที่ดีและ

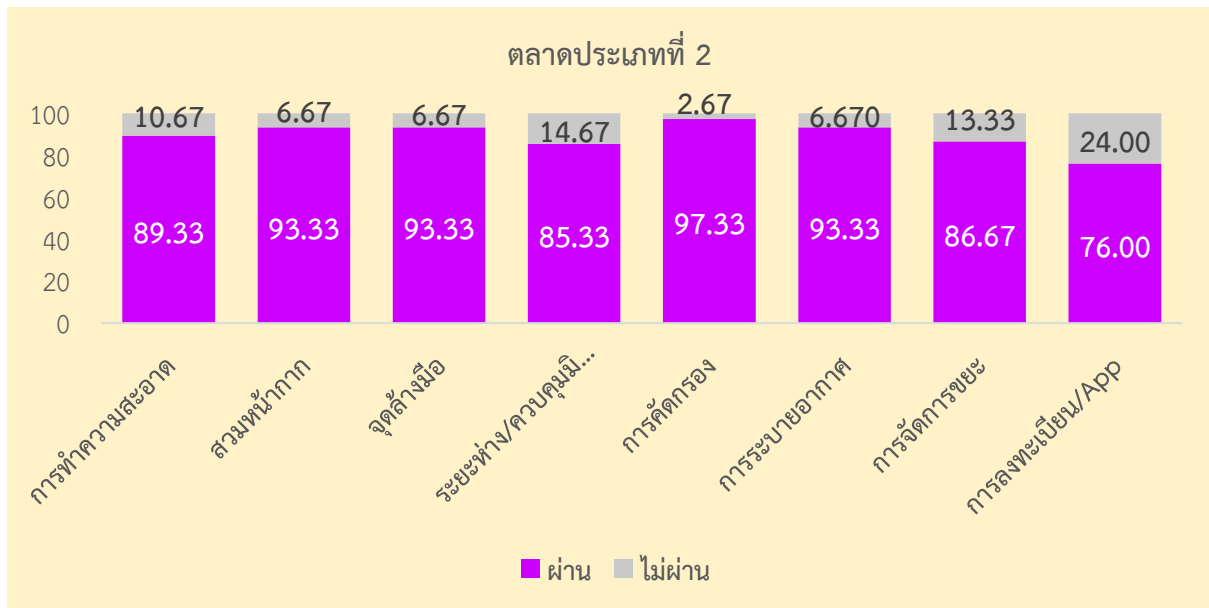
การสวมหน้ากากอนามัย หรือหน้ากากผ้าตลอดเวลา จำนวน 4 แห่ง คิดเป็นร้อยละ 14.29 และประเด็นที่ดำเนินการตามมาตรการ Thai Stop COVID Plus ได้มากที่สุด 3 อันดับแรก คือ ทำความสะอาดอุปกรณ์ พื้นผิวสัมผัสร่วมกัน ทั้งก่อนและหลังการให้บริการ จำนวน 28 แห่ง คิดเป็นร้อยละ 100 มีจุดบริการล้างมือด้วยสบู่ หรือเจลแอลกอฮอล์อย่างเพียงพอ จำนวน 28 แห่ง คิดเป็นร้อยละ 100 การคัดกรองผู้เข้ามาในสถานประกอบการก่อนเข้าสถานที่ จำนวน 27 แห่ง คิดเป็นร้อยละ 96.43 และการจัดการขยะมูลฝอยอย่างถูกต้อง จำนวน 27 แห่ง คิดเป็นร้อยละ 96.43



ภาพแสดง ประเด็นปัญหาตามเกณฑ์การประเมิน Thai Stop COVID Plus ในตลาดประเภทที่ 1

1.2 แบบประเมิน Thai Stop COVID Plus ในตลาดประเภทที่ 2

จากการรวบรวมแบบประเมิน Thai Stop COVID Plus ในตลาดประเภทที่ 2 จำนวน 75 แห่ง พบว่าผลการประเมินตลาดประเภทที่ 2 ผ่านตามมาตรการ จำนวน 42 แห่ง คิดเป็นร้อยละ 56.00 ไม่ผ่านตามมาตรการ จำนวน 33 แห่ง คิดเป็นร้อยละ 44.00 โดยประเด็นที่ดำเนินการตามมาตรการ Thai Stop COVID Plus ได้น้อยที่สุด 3 อันดับแรก คือ การลงทะเบียนก่อนเข้า-ก่อนออกจากสถานที่ด้วยแอปพลิเคชันหรือจัดให้มีสมุดสำหรับลงทะเบียน จำนวน 18 แห่ง คิดเป็นร้อยละ 24.00 การควบคุมจำนวนลูกค้ามิให้แออัด และจัดให้มีการเว้นระยะห่างกัน อย่างน้อย 1 เมตร จำนวน 11 แห่ง คิดเป็นร้อยละ 14.67 และการจัดการขยะมูลฝอยอย่างถูกต้อง จำนวน 10 แห่ง คิดเป็นร้อยละ 13.33 และดำเนินการตามมาตรการ Thai Stop COVID Plus ได้มากที่สุด 3 อันดับแรก คือ การคัดกรองผู้เข้ามาในสถานประกอบการก่อนเข้าสถานที่ จำนวน 73 แห่ง คิดเป็นร้อยละ 97.33 การสวมหน้ากากผ้าหรือหน้ากากอนามัยตลอดเวลาที่ให้บริการและใช้บริการ จำนวน 70 แห่ง คิดเป็นร้อยละ 93.33 มีจุดบริการล้างมือด้วยสบู่ หรือเจลแอลกอฮอล์อย่างเพียงพอ จำนวน 70 แห่ง คิดเป็นร้อยละ 93.33 และการระบายอากาศที่ดี กรณีที่ใช้เครื่องปรับอากาศให้ทำความสะอาดอย่างสม่ำเสมอ จำนวน 70 แห่ง คิดเป็นร้อยละ 93.33

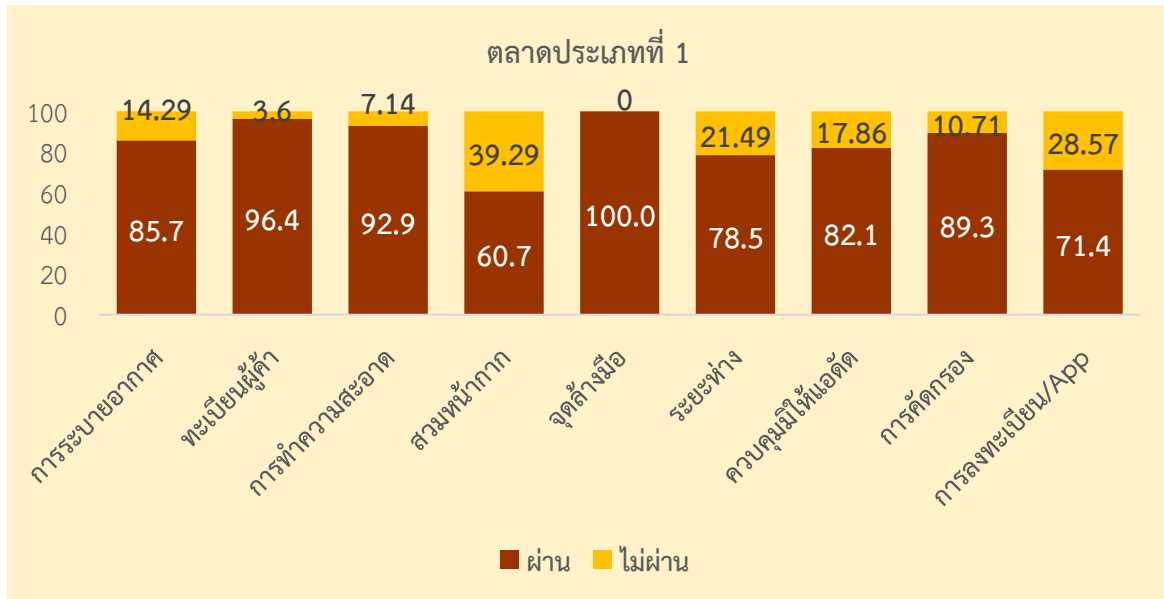


ภาพแสดง ประเด็นปัญหาตามเกณฑ์การประเมิน Thai Stop COVID Plus ในตลาดประเภทที่ 2

ส่วนที่ 2 แบบประเมินตลาดตามแบบตรวจเฉพาะกิจของกรุงเทพมหานคร

2.1 แบบประเมินตลาดตามแบบตรวจเฉพาะกิจของกรุงเทพมหานครในตลาดประเภทที่ 2

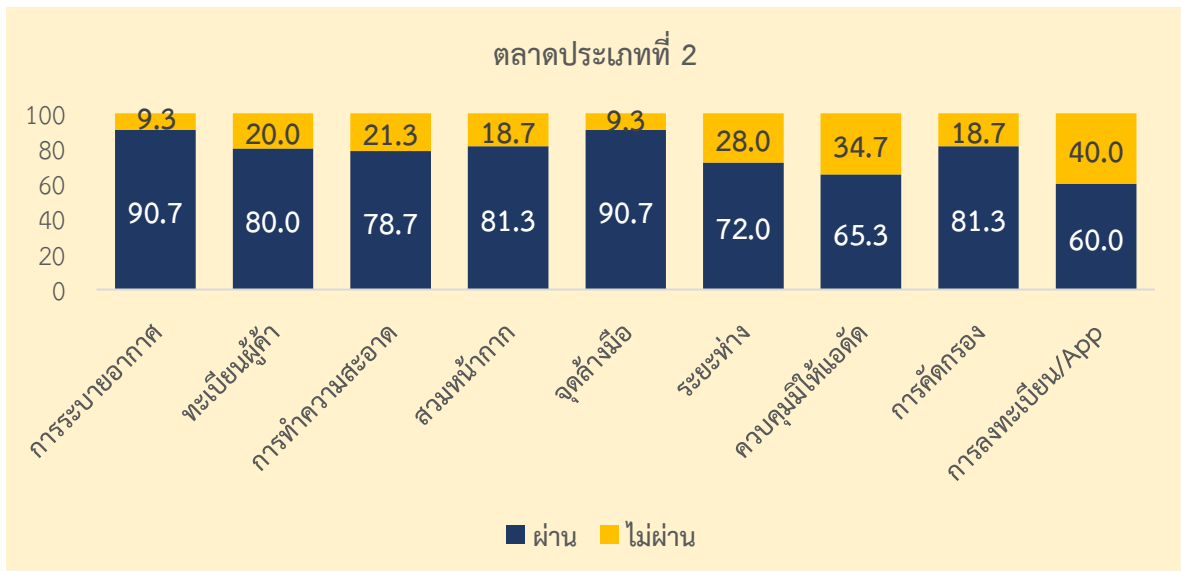
จากการรวบรวมแบบประเมินตลาดตามแบบตรวจเฉพาะกิจของกรุงเทพมหานครในตลาดประเภทที่ 1 จำนวน 28 แห่ง พบว่า ผลการประเมินตลาดประเภทที่ 1 ผ่านตามเกณฑ์ จำนวน 9 แห่ง คิดเป็นร้อยละ 32.14 ไม่ผ่านตามเกณฑ์ จำนวน 19 แห่ง คิดเป็นร้อยละ 67.86 โดยประเด็นที่ดำเนินการตามเกณฑ์ได้น้อยที่สุด 3 อันดับแรก คือ การสวมหน้ากากอนามัย หรือหน้ากากผ้าตลอดเวลา จำนวน 11 แห่ง คิดเป็นร้อยละ 39.29 การลงทะเบียนก่อนเข้า-ก่อนออกจากสถานที่ด้วยแอปพลิเคชันหรือจัดให้มีสมุดสำหรับลงทะเบียน จำนวน 8 แห่ง คิดเป็นร้อยละ 28.57 และการเว้นระยะห่างของแผง หรือระยะห่างในการเลือกสินค้าและการชำระราคาห่างกันอย่างน้อย 1 เมตร จำนวน 6 แห่ง คิดเป็นร้อยละ 21.49 และประเด็นที่ดำเนินการตามเกณฑ์ได้มากที่สุด 3 อันดับแรก คือ มีจุดบริการล้างมือด้วยสบู่ หรือเจลแอลกอฮอล์อย่างเพียงพอ จำนวน 68 แห่ง คิดเป็นร้อยละ 90.67 การระบายอากาศที่ดี กรณีที่ใช้เครื่องปรับอากาศให้ทำความสะอาดอย่างสม่ำเสมอ จำนวน 68 แห่ง คิดเป็นร้อยละ 90.67 การสวมหน้ากากอนามัย หรือหน้ากากผ้าตลอดเวลา จำนวน 61 แห่ง คิดเป็นร้อยละ 81.33 และการคัดกรองผู้เข้ามาในสถานประกอบการก่อนเข้าสถานที่ จำนวน 61 แห่ง คิดเป็นร้อยละ 81.33



ภาพแสดง ประเด็นปัญหาตามเกณฑ์การประเมินตลาดตามแบบตรวจเฉพาะกิจของกรุงเทพมหานคร
ในตลาดประเภทที่ 1

2.2 แบบประเมินตลาดตามแบบตรวจเฉพาะกิจของกรุงเทพมหานครในตลาดประเภทที่ 2

จากการรวบรวมแบบประเมินตลาดตามแบบตรวจเฉพาะกิจของกรุงเทพมหานครในตลาดประเภทที่ 2 จำนวน 75 แห่ง พบว่า ผลการประเมินตลาดประเภทที่ 2 ผ่านตามเกณฑ์ จำนวน 16 แห่ง คิดเป็นร้อยละ 21.33 ไม่ผ่านตามเกณฑ์จำนวน 59 แห่ง คิดเป็นร้อยละ 78.67 โดยประเด็นที่ดำเนินการตามเกณฑ์ได้น้อยที่สุด 3 อันดับแรก คือ การลงทะเบียนก่อนเข้า-ก่อนออกจากสถานที่ด้วยแอปพลิเคชันหรือจัดให้มีสมุดสำหรับลงทะเบียน จำนวน 30 แห่ง คิดเป็นร้อยละ 40.00 การควบคุมจำนวนผู้ร่วมกิจกรรมมิให้แออัด จำนวน 26 แห่ง คิดเป็นร้อยละ 34.67 และการเว้นระยะห่างของแผง หรือระยะห่างในการเลือกสินค้าและการชำระราคา ห่างกันอย่างน้อย 1 เมตร จำนวน 21 แห่ง คิดเป็นร้อยละ 28.00 และประเด็นที่ดำเนินการตามเกณฑ์ได้มากที่สุด 3 อันดับแรก คือ การระบายอากาศที่ดี กรณีที่ใช้เครื่องปรับอากาศให้ทำความสะอาดอย่างสม่ำเสมอ จำนวน 68 แห่ง คิดเป็นร้อยละ 90.67 มีจุดบริการล้างมือด้วยสบู่ หรือเจลแอลกอฮอล์อย่างเพียงพอ จำนวน 68 แห่ง คิดเป็นร้อยละ 90.67 การสวมหน้ากากอนามัย หรือหน้ากากผ้าตลอดเวลา จำนวน 61 แห่ง คิดเป็นร้อยละ 81.33 และการคัดกรองผู้เข้ามาในสถานประกอบการก่อนเข้าสถานที่ จำนวน 61 แห่ง คิดเป็นร้อยละ 81.33

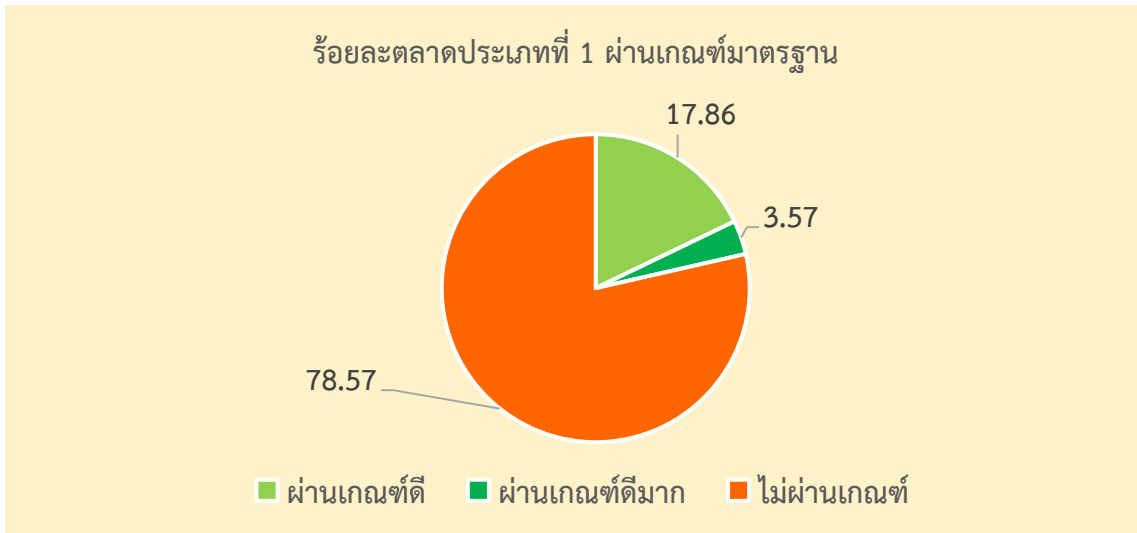


**ภาพแสดง ประเด็นปัญหาตามเกณฑ์การประเมินตลาดตามแบบตรวจเฉพาะกิจของกรุงเทพมหานคร
ในตลาดประเภทที่ 2**

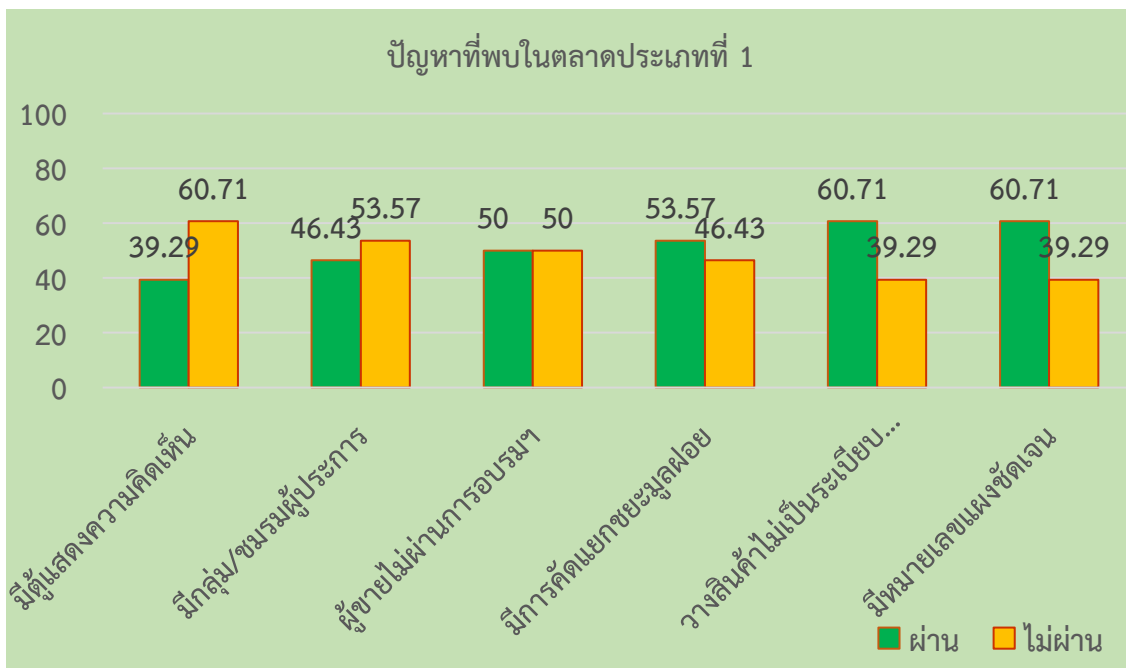
ส่วนที่ 3 แบบประเมินตลาดตามแบบตลาดประเภทที่ 1 (แบบ ตล. 1)

3.1 แบบประเมินตลาดตามแบบตลาดประเภทที่ 1 (แบบ ตล. 1) ในตลาดประเภทที่ 1

จากการรวบรวมแบบประเมินตามเกณฑ์ประเมินตลาดประเภทที่ 1 จำนวน 28 แห่ง พบว่า เป็นตลาดสดนำซื้อที่ผ่านเกณฑ์ระดับดีมากจำนวน 1 แห่ง คิดเป็นร้อยละ 3.57 ผ่านเกณฑ์ระดับดีจำนวน 5 แห่ง คิดเป็นร้อยละ 17.86 และไม่ผ่านเกณฑ์จำนวน 22 แห่ง คิดเป็นร้อยละ 78.57 โดยประเด็นที่ดำเนินการตามแบบประเมินตลาดฯ ได้น้อยที่สุด 3 อันดับแรก คือ การจัดให้มีผู้รับความคิดเห็นจากประชาชน จำนวน 17 แห่ง คิดเป็นร้อยละ 60.71 รองลงมา คือ มีกลุ่ม/ชมรมผู้ประกอบการ จำนวน 15 แห่ง คิดเป็นร้อยละ 53.57 ผู้ขายไม่ผ่านการอบรมด้านสุขาภิบาล จำนวน 14 แห่ง คิดเป็นร้อยละ 50.00 และการคัดแยกขยะมูลฝอย จำนวน 13 แห่ง คิดเป็นร้อยละ 46.43 และประเด็นที่ดำเนินการตามแบบประเมินตลาดฯ ได้มากที่สุด 3 อันดับแรก คือ มีน้ำใช้ที่สะอาดไว้บริการอย่างเพียงพอ จำนวน 28 แห่ง คิดเป็นร้อยละ 100 มีการทำความสะอาดตลาดเป็นประจำทุกวัน จำนวน 27 แห่ง คิดเป็นร้อยละ 96.43 และให้มีการล้างตลาดตามหลักสุขาภิบาล อย่างน้อยเดือนละ 1 ครั้ง จำนวน 27 แห่ง คิดเป็นร้อยละ 96.43 แผงขายสินค้าทำด้วยวัสดุถาวร เรียบ ทำความสะอาดง่าย และสูงจากพื้นไม่น้อยกว่า 60 ซม. และไม่เป็นแหล่งอาศัยของสัตว์พาหะนำโรค จำนวน 27 แห่ง คิดเป็นร้อยละ 96.43 มีการอำนวยความสะดวกด้านระบบจราจร จำนวน 27 แห่ง คิดเป็นร้อยละ 96.43



ภาพแสดง ร้อยละตลาดประเภทที่ 1 ผ่านเกณฑ์ระดับมาตรฐาน

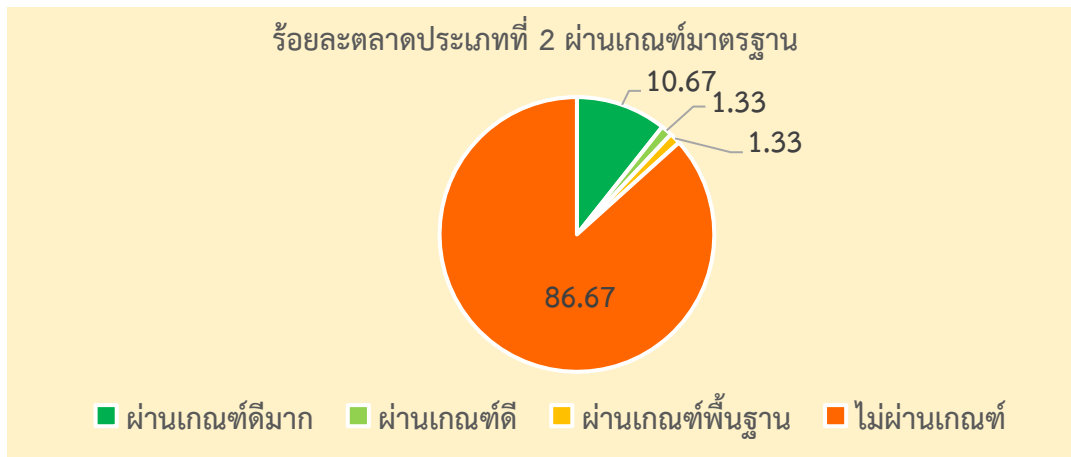


ภาพแสดง ประเด็นปัญหาตามเกณฑ์การประเมินตลาดตามแบบตลาดประเภทที่ 1 (แบบ ตล. 1) ในตลาดประเภทที่ 1

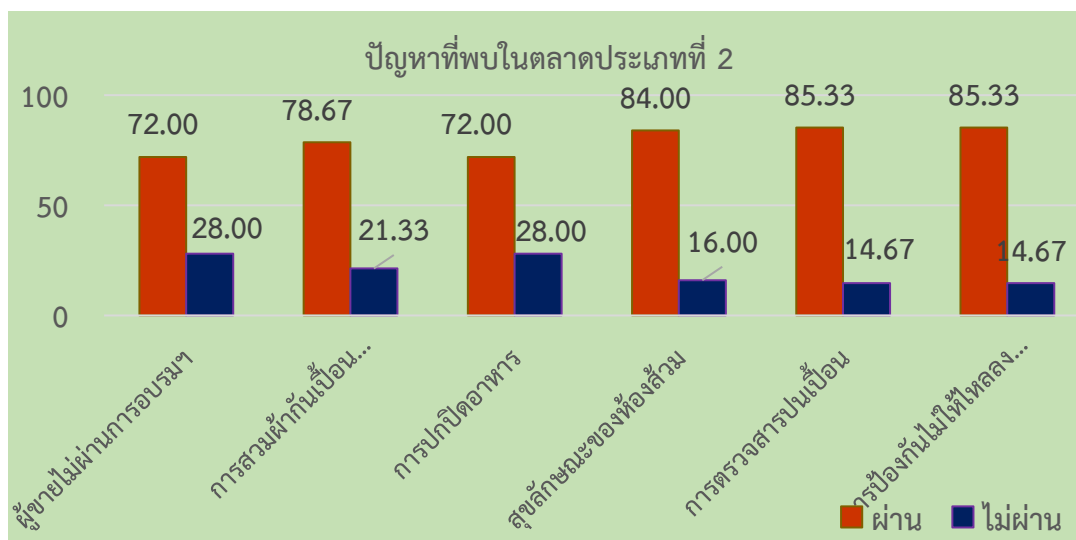
3.2 แบบประเมินตลาดตามแบบตลาดประเภทที่ 2 (แบบ ตล. 2) ในตลาดประเภทที่ 2

จากการรวบรวมแบบประเมินตามเกณฑ์ประเมินตลาดประเภทที่ 2 จำนวน 75 แห่ง พบว่า เป็นตลาดนัดนำซื้อที่ผ่านเกณฑ์ดีมาก จำนวน 8 แห่ง คิดเป็นร้อยละ 10.67 ผ่านเกณฑ์ดีจำนวน 1 แห่ง คิดเป็นร้อยละ 1.33 ผ่านเกณฑ์พื้นฐาน จำนวน 1 แห่ง คิดเป็นร้อยละ 1.33 และไม่ผ่านเกณฑ์จำนวน 65 แห่ง คิดเป็นร้อยละ 86.67 โดยประเด็นที่ดำเนินการตามแบบประเมินตลาดฯ ได้น้อยที่สุด 3 อันดับแรก คือ อาหารปรุงสำเร็จ ต้องมีการปกปิดจำนวน 21 แห่ง คิดเป็นร้อยละ 28.00 ผู้ชายของและผู้ช่วยขายของต้องผ่านการอบรมความรู้ด้านสุขาภิบาลอาหาร จำนวน 21 แห่ง คิดเป็นร้อยละ 28.00 และผู้ชายของและผู้ช่วยขายของ สินค้าประเภทอาหาร ต้องสวมผ้ากันเปื้อนและหมวกหรือเนื้ทคลุมผม และปฏิบัติตามหลักสุขอนามัยส่วนบุคคล และในกรณี

ที่มีการปรุงประกอบอาหาร ต้องปฏิบัติให้ถูกต้องตามหลักสุขาภิบาลอาหาร จำนวน 16 แห่ง คิดเป็นร้อยละ 21.33 ตามลำดับ และที่ดำเนินการตามแบบประเมินตลาดฯ ได้มากที่สุด 3 อันดับแรก คือ ไม่ใช่แสงหรือวัสดุอื่นใดที่ทำให้ผู้บริโภคมองเห็นอาหารต่างจากสภาพที่เป็นจริง จำนวน 74 แห่ง คิดเป็นร้อยละ 98.67 มีการทำความสะอาดตลาดเป็นประจำทุกวันที่เปิดทำการ จำนวน 72 แห่ง คิดเป็นร้อยละ 96.00 และจัดให้มีน้ำประปาหรือน้ำสะอาดใช้อย่างเพียงพอ จำนวน 72 แห่ง คิดเป็นร้อยละ 96.00



ภาพแสดง ร้อยละตลาดประเภทที่ 2 ผ่านเกณฑ์ระดับมาตรฐาน



ภาพแสดง ประเด็นปัญหาตามเกณฑ์การประเมินตลาดตามแบบตลาดประเภทที่ 2 (แบบ ตล. 2) ในตลาดประเภทที่ 2

ส่วนที่ 4 แบบสำรวจข้อมูลสภาพชุมชนและสิ่งแวดล้อมรอบตลาด

จากการสำรวจข้อมูลสภาพชุมชนและสิ่งแวดล้อมรอบตลาดประเภทที่ 1 พบว่า มีชุมชนรอบตลาด คิดเป็นร้อยละ 89.3 และไม่มีชุมชนรอบตลาด คิดเป็นร้อยละ 10.7 โดยลักษณะชุมชนจะเป็นแบบอาคารพาณิชย์ คิดเป็นร้อยละ 64.0 หอพัก คิดเป็นร้อยละ 48.0 อพาร์ตเมนต์ คิดเป็นร้อยละ 44.0 หมู่บ้านจัดสรร คิดเป็นร้อยละ 20.0 และคอนโด คิดเป็นร้อยละ 12.0 ตามลำดับ จากการสำรวจในครั้งนี้มีข้อสังเกตพบข้อมูลที่ น่าสนใจที่อาจเป็นสาเหตุหรือปัจจัยที่นำไปสู่สถานะความเสี่ยงที่ตลาดและชุมชนรอบตลาดจะกลายเป็นแหล่ง แพร่กระจายเชื้อโควิด-19 คือ คนไทยเป็นเจ้าของแผงค้า ลูกจ้างเป็นต่างด้าว โดย 1 คนรับจ้างส่งของหลาย

แผง บางรายขายเสร็จเพียงวัน ก็ให้พ่อค้าแม่ค้าเมียนมาเช่าแผงค้าต่อ ลูกจ้างเมียนมาใช้รถเข็นส่งของตามแผงค้าต่าง ๆ รวมทั้งตามที่พักของลูกจ้างเมียนมา ซึ่งส่วนมากพักอยู่ห้องแถวหลังตลาด และตามหอพักต่าง ๆ มีห้องน้ำรวม มีจำนวนชาวต่างชาติพักอาศัยเป็นจำนวนมาก และสถานที่ไม่ถูกสุขลักษณะ มีขยะ และการบ้วนน้ำลายตลอดทางเดินเข้าตึกที่พัก

ส่วนการสำรวจข้อมูลสภาพชุมชนและสิ่งแวดล้อมรอบตลาดประเภทที่ 2 พบว่า มีชุมชนรอบตลาด คิดเป็นร้อยละ 76.0 และไม่มีชุมชนรอบตลาด คิดเป็นร้อยละ 24.0 โดยลักษณะชุมชนจะเป็นหมู่บ้านจัดสรร คิดเป็นร้อยละ 40.4 อาคารพาณิชย์ คิดเป็นร้อยละ 38.6 หอพัก คิดเป็นร้อยละ 31.6 อพาร์ทเมนต์ คิดเป็นร้อยละ 21.1 และแฟลต คิดเป็นร้อยละ 17.5 ตามลำดับ ข้อสังเกตในการสำรวจครั้งนี้ที่อาจเป็นสาเหตุหรือปัจจัยที่นำไปสู่สภาวะความเสี่ยงที่ตลาดและชุมชนรอบตลาดจะกลายเป็นแหล่งแพร่กระจายเชื้อโควิด-19 คือ แผงขายอาหารแต่ละชนิดอยู่ปะปนกัน ไม่ได้จัดหมวดหมู่ ลูกค้าและคนส่งของเข้า-ออกตลาดได้หลายช่องทาง ยังพบว่าพฤติกรรมเสี่ยงทั่วไปในตลาด คือการใส่แมสก์ (หน้ากากอนามัย) ไว้ใต้คาง พุดคุยใกล้ชิดกัน มีร้องเรียกตะโกน สัมผัสใกล้ชิดกัน ถ่มน้ำลายและบ้วนน้ำหมาก ลูกจ้างต่างค้าอยู่กันเป็นกลุ่ม ใช้ห้องพักร่วมกันและสถานที่พักอาศัยไม่ถูกสุขลักษณะ

อภิปรายและสรุปผลการศึกษา

จากการวิเคราะห์ข้อมูลตามแบบประเมินทั้ง 4 ชุด สามารถแบ่งข้อมูลออกเป็น 2 ส่วน ได้แก่ ข้อมูลการดำเนินการตามมาตรการป้องกันการแพร่ระบาดของเชื้อ COVID-19 ในตลาด และข้อมูลการดำเนินงานตามกฎกระทรวงว่าด้วยสุขลักษณะของตลาด พ.ศ. 2551 สามารถวิเคราะห์ได้ดังนี้

1. ข้อมูลการดำเนินการตามมาตรการป้องกันการแพร่ระบาดของเชื้อ COVID-19

ประเด็นปัญหาที่ในการดำเนินงานตามมาตรการป้องกันการแพร่ระบาดของเชื้อ COVID-19 ในตลาดประเภทที่ 1 และตลาดประเภทที่ 2 มีประเด็นหลัก ดังนี้

- 1) การลงทะเบียนก่อนเข้าและก่อนออกจากสถานที่ หรือจัดให้มีสมุดสำหรับลงทะเบียน
- 2) การควบคุมจำนวนลูกค้านำให้แออัด และจัดให้มีการเว้นระยะห่างกัน อย่างน้อย 1 เมตร
- 3) การสวมหน้ากากอนามัย หรือหน้ากากผ้าตลอดเวลา
- 4) การทำความสะอาดก่อนและหลังการให้บริการ และการจัดการขยะมูลฝอยอย่างถูกต้อง

2. ข้อมูลการดำเนินงานตามกฎกระทรวงว่าด้วยสุขลักษณะของตลาด พ.ศ. 2551

ประเด็นปัญหาที่ในการดำเนินงานตามกฎกระทรวงว่าด้วยสุขลักษณะของตลาด พ.ศ. 2551 ในตลาดประเภทที่ 1 และตลาดประเภทที่ 2 มีประเด็นหลัก ดังนี้

- 1) ผู้ขายและผู้ช่วยขายของยังไม่ผ่านการอบรมความรู้ด้านสุขาภิบาลอาหาร
- 2) ตลาดและบริเวณโดยรอบยังมีภาวะระบายน้ำเสียภายในตลาดและมีน้ำขังเฉอะแฉะ
- 3) อาหารปรุงสำเร็จยังไม่มีการปกปิดในบางร้าน
- 4) ยังขาดการจัดให้มีตู้แสดงความคิดเห็นจากประชาชน และหมายเลขแผง ชื่อที่อยู่ผู้ขายของ

ติดตั้งประจำแผง มองเห็นชัดเจน

ข้อเสนอแนะ

ระยะเร่งด่วน

1. คืบข้อมูลให้สำนักอนามัย กรุงเทพมหานคร เพื่อใช้สำหรับวางแผนในการพัฒนาและยกระดับตลาดให้ได้มาตรฐาน

2. เร่งรัดให้ผู้ประกอบการดำเนินการประเมินตลาดผ่านระบบ Thai Stop COVID Plus

3. เร่งรัดการจัดทำทะเบียนผู้ค้า และผู้ช่วยขายให้สมบูรณ์และเป็นปัจจุบัน

ระยะต่อไป

1. เร่งรัดการปฏิบัติตามกฎกระทรวงว่าด้วยสัญลักษณ์ของตลาด พ.ศ. 2551

2. เร่งรัดให้ผู้ขายและผู้ช่วยขายผ่านการอบรมสุขาภิบาลอาหาร

เอกสารอ้างอิง

สำนักอนามัยกรุงเทพมหานคร กรุงเทพมหานคร. ข้อมูลตลาดประเภทที่ 1 และตลาดประเภทที่ 2 ประจำปี 2563

รัชชผดุง ดำรงพิงคสกุล และคณะ. การสำรวจสภาพการณ์และการเข้าร่วมโครงการตลาดสด นำซื้อของตลาดประเภทที่ 1 กรณีศึกษาตลาดที่ยังไม่ได้รับการรับรองเป็นตลาดสด นำซื้อ

กัญชลี ไหวว่อง. การสำรวจความพึงพอใจต่อตลาดสดที่ได้มาตรฐานโครงการตลาดสด นำซื้อ จังหวัดพิษณุโลก. ศูนย์อนามัยที่ 9 พิษณุโลก. 2547.

สำนักสุขาภิบาลอาหารและน้ำ กรมอนามัย. คู่มือตลาดสดนำซื้อ วิธีใหม่. ศูนย์สื่อและสิ่งพิมพ์แก้วเจ้าจอมมหาวิทยาลัยราชภัฏสวนสุนันทา. 2564

สำนักสุขาภิบาลอาหารและน้ำ กรมอนามัย. คู่มือตลาดนัด นำซื้อ. ศูนย์สื่อและสิ่งพิมพ์แก้วเจ้าจอมมหาวิทยาลัยราชภัฏสวนสุนันทา. 2564