

ผลการดำเนินงานสำนักสุขาภิบาลอาหารและน้ำ ประจำปีงบประมาณ 2562

โครงการของสำนักสุขาภิบาลอาหารและน้ำ

- โครงการพัฒนาระบบการจัดการคุณภาพน้ำบริโภคในพื้นที่ลุ่มน้ำ
- โครงการพัฒนาอนามัยสิ่งแวดล้อมพื้นที่โครงการพระราชดำริและโครงการเฉลิมพระเกียรติ
- โครงการพัฒนาการจัดการน้ำบริโภคในโรงเรียนถิ่นทุรกันดาร
- การส่งเสริมพัฒนาคุณภาพและสร้างความเชื่อมั่นต่อระบบคุณภาพน้ำบริโภคในพื้นที่พิเศษ (เขตพัฒนาเศรษฐกิจพิเศษและพื้นที่เศรษฐกิจภาคตะวันออก)
- โครงการพัฒนาโรงอาหารคุณภาพ สะอาด ปลอดภัย (GREEN Canteen) เพื่อสุขภาพที่ดีสำหรับประชาชนกลุ่มวัยทำงาน
- โครงการจัดการสุขาภิบาลอาหารและน้ำในครัวเรือนผู้สูงอายุและวัด
- โครงการเพิ่มประสิทธิภาพการจัดการคุณภาพน้ำบริโภค ประจำปีงบประมาณ 2562
- โครงการส่งเสริมการพัฒนาคุณภาพการจัดการอนามัยสิ่งแวดล้อมขององค์กรปกครองส่วนท้องถิ่น และสร้างการมีส่วนร่วมของชุมชน

โครงการพัฒนาระบบการจัดการคุณภาพน้ำบริโภคในพื้นที่ลุ่มน้ำ

วัตถุประสงค์

1. เพื่อพัฒนารูปแบบกลวิธี กระบวนการในการปรับปรุงคุณภาพน้ำบริโภคของชุมชนต้นแบบ
2. เพื่อผลิตนวัตกรรมในการจัดการคุณภาพน้ำบริโภคในชุมชนต้นแบบ
3. เพื่อพัฒนาและขยายรูปแบบ กลวิธี กระบวนการในการเฝ้าระวังคุณภาพน้ำบริโภคโดยชุมชน
4. เพื่อเสริมสร้างความรอบรู้ของประชาชนในการจัดการคุณภาพน้ำบริโภคในชุมชน

เป้าหมาย

รูปแบบการจัดการคุณภาพน้ำบริโภคในพื้นที่ลุ่มน้ำ 5 รูปแบบ

เป้าหมาย	ผลการดำเนินงาน	จำนวน	ปัญหา/อุปสรรค
1. การพัฒนารูปแบบการจัดการคุณภาพน้ำบริโภคในพื้นที่ลุ่มน้ำ	<ol style="list-style-type: none">1. กิจกรรมพัฒนารูปแบบ/แนวทางการปรับปรุงคุณภาพน้ำเพื่อการบริโภคในพื้นที่ลุ่มน้ำปากพนัง2. พัฒนารูปแบบการปรับปรุงคุณภาพน้ำบริโภคของโรงเรียนเอกชนสอนศาสนาอิสลาม พื้นที่ จ. บัตตานี สงขลา และยะลา3. พัฒนารูปแบบระบบเฝ้าระวังคุณภาพน้ำบริโภคแก่นำชุมชนในเขตพื้นที่เศรษฐกิจพิเศษ 3 อำเภอ จ. ตาก4. พัฒนาและขยายผลรูปแบบการปรับปรุงคุณภาพน้ำบริโภคในชุมชนชาวไทยภูเขาภาคเหนือ บ้านห้วยปุด จ. น่าน5. พัฒนารูปแบบระบบการเฝ้าระวังคุณภาพน้ำบริโภคโดยแก่นำชุมชนในพื้นที่อ่อนไหว พื้นที่รอบบ่อขยะ จ. ร้อยเอ็ด	5 รูปแบบ	<ol style="list-style-type: none">1. อปท. ในพื้นที่บางตำบลไม่ให้ความสำคัญเกี่ยวกับเรื่องการเฝ้าระวังคุณภาพน้ำบริโภค2. ความแปรปรวนของสภาพอากาศ เป็นอุปสรรคต่อการเตรียมการจัดสร้างนวัตกรรมส่งผลให้ไม่สามารถนำวัสดุอุปกรณ์เข้าพื้นที่ได้

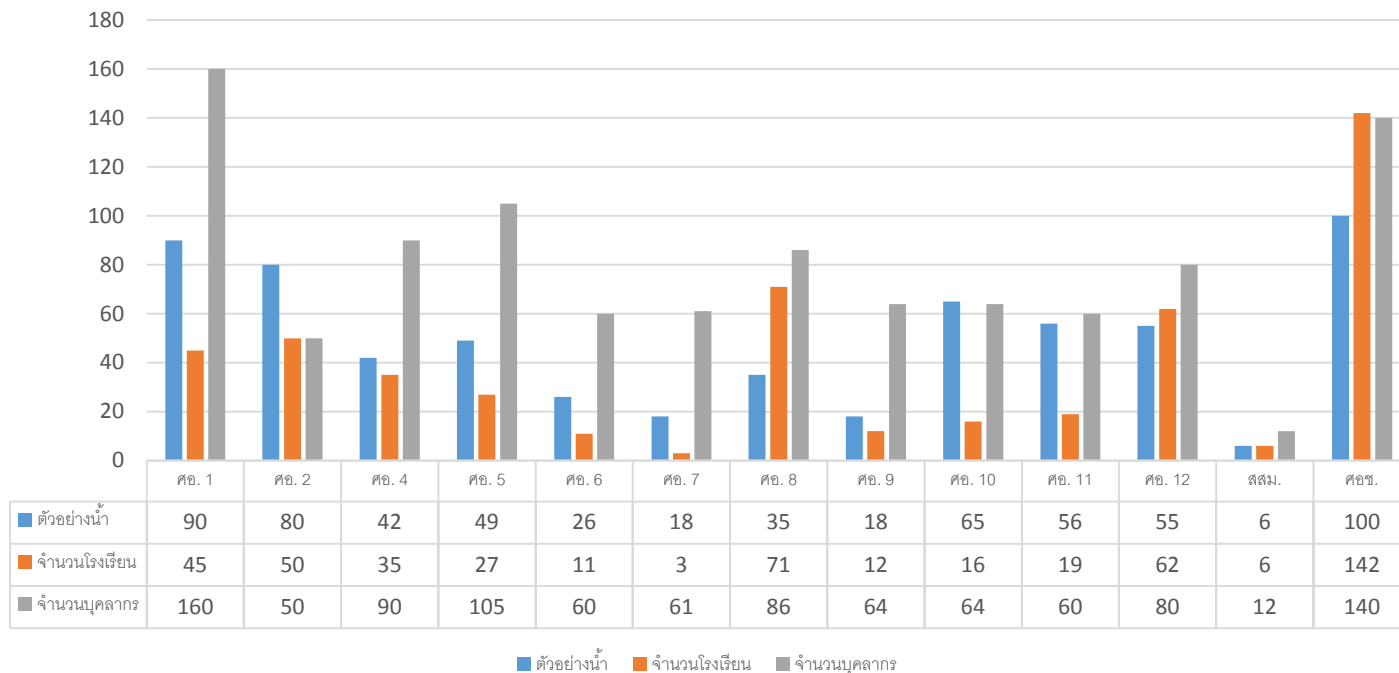
โครงการพัฒนาอนามัยสิ่งแวดล้อมพื้นที่โครงการพระราชดำริและโครงการเฉลิมพระเกียรติ

วัตถุประสงค์

1. เพื่อพัฒนารูปแบบการจัดการน้ำบริโภคที่มีคุณภาพและเหมาะสมกับบริบทของพื้นที่
2. เพื่อส่งเสริมการมีส่วนร่วมของชุมชนในการเฝ้าระวังคุณภาพน้ำบริโภค
3. เพื่อส่งเสริมให้เด็กเยาวชน และประชาชนในพื้นที่โครงการอันเนื่องมาจากพระราชดำริน้ำบริโภคที่สะอาด ปลอดภัย และมีส่วนร่วมในการเฝ้าระวังคุณภาพน้ำบริโภคอย่างต่อเนื่อง

เป้าหมาย

1. เฝ้าระวังคุณภาพน้ำบริโภคในโรงเรียนพื้นที่ตามโครงการพระราชดำริ จำนวน 550 ตัวอย่าง
2. กิจกรรมการจัดการคุณภาพน้ำบริโภคในโรงเรียนตามโครงการพระราชดำริ จำนวน 362 แห่ง
3. พัฒนาศักยภาพครูผู้ดูแลโรงเรียน จำนวน 900 คน



ปัญหาและอุปสรรค

1. การจัดส่งอุปกรณ์เก็บน้ำไปยังพื้นที่ยังมีความล่าช้า
2. งานดำเนินงานโครงการพระราชดำรินำงานส่งเสริมสุขภาพเป็นผู้ขับเคลื่อนหลักจึงควรมีการดำเนินงานแบบบูรณาการร่วมกัน ปัจจุบันสนับสนุน
 1. ภาควิชาเครือข่ายเข้มแข็งและมีทีมงานที่มีศักยภาพ
 2. หน่วยงานสาธารณสุขในพื้นที่สามารถเป็นที่เลี้ยงและแก้ไขปัญหาสาธารณสุขที่เกิดขึ้นในพื้นที่ได้

โครงการพัฒนาการจัดการน้ำบริโภคในโรงเรียนถิ่นทุรกันดาร

วัตถุประสงค์

เพื่อส่งเสริมให้เด็กเยาวชนและประชาชนในพื้นที่โครงการมีน้ำบริโภคที่สะอาด ปลอดภัย และมีส่วนร่วมในการเฝ้าระวังคุณภาพน้ำบริโภคอย่างต่อเนื่อง

เป้าหมาย

1. ได้รูปแบบแนวทางการปรับปรุงคุณภาพน้ำฝนเพื่อการบริโภคในโรงเรียนถิ่นทุรกันดาร 1 รูปแบบ
2. โรงเรียนในถิ่นทุรกันดารได้รับการสำรวจและเฝ้าระวังการจัดการน้ำฝนเพื่อการบริโภค

เป้าหมาย	ผลการดำเนินงาน	จำนวน	ปัญหา/อุปสรรค
1. พัฒนารูปแบบแนวทางการปรับปรุงคุณภาพน้ำฝนเพื่อการบริโภคในโรงเรียนถิ่นทุรกันดาร	1. ประชุมถ่ายทอดองค์ความรู้เกี่ยวกับการจัดการคุณภาพน้ำฝนให้แก่ครูใหญ่ ครูอนามัย พี่เลี้ยงเด็ก พระพี่เลี้ยง ครู ดชด. และภาคีเครือข่าย 2. ชี้อวีสดสำหรับการจัดทำระบบปรับปรุงคุณภาพน้ำฝนเพื่อการบริโภคในโรงเรียนถิ่นทุรกันดาร 3. ลงพื้นที่เพื่อดำเนินการพัฒนาและติดตามผลการดำเนินงานพัฒนาคุณภาพน้ำฝนเพื่อการบริโภคในโรงเรียน	1 รูปแบบ	โรงเรียนอยู่ในที่ห่างไกลทำให้การเดินทางเพื่อประสานงานและการติดตามงานทำได้ช้าและใช้เวลานาน
2. โรงเรียนในถิ่นทุรกันดารในความรับผิดชอบของศูนย์อนามัยที่ 1-12 ได้รับการสำรวจและเฝ้าระวังการจัดการน้ำฝนเพื่อการบริโภค	สำรวจและเฝ้าระวังการจัดการน้ำฝนเพื่อการบริโภคในโรงเรียนถิ่นทุรกันดาร	30 แห่ง	

โครงการส่งเสริมพัฒนาคุณภาพและสร้างความเชื่อมั่นต่อระบบคุณภาพน้ำบริโภคในพื้นที่พิเศษ

วัตถุประสงค์

1. เพื่อสำรวจ รวบรวมสถานการณ์คุณภาพน้ำบริโภคและการจัดการสุขาภิบาลอาหารในพื้นที่เขต ศก.พิเศษ และพื้นที่ระเบียบ ศก. ภาคตะวันออก
2. เพื่อออกแบบและจัดทำระบบรวบรวมข้อมูลสถานการณ์คุณภาพน้ำบริโภค การจัดการสุขาภิบาลอาหาร และสถานการณ์ด้านอนามัย สวล. ที่เกี่ยวข้องในพื้นที่ ศก.พิเศษ และพื้นที่ระเบียบ ศก.ภาคตะวันออก
3. เพื่อสร้างแกนนำเครือข่ายภาครัฐและประชาชนในการเฝ้าระวังคุณภาพน้ำบริโภคและตรวจสอบสุขาภิบาลอาหารในชุมชน
4. เพื่อสนับสนุนองค์กรปกครองส่วนท้องถิ่นในการพัฒนาระบบบริการอนามัยสิ่งแวดล้อม (EHA) ด้านการจัดการสุขาภิบาลอาหารและการจัดการคุณภาพน้ำบริโภค
5. เพื่อส่งเสริมหน่วยผลิตประปาขนาดใหญ่พัฒนาคุณภาพน้ำให้ได้มาตรฐานรองรับการแข่งขันการค้าในระดับประเทศ และต่างประเทศ โดยสามารถเป็นหน่วยฝึกอบรมให้แก่หน่วยผลิตประปาขนาดเล็กได้

เป้าหมาย

1. สร้างสถานการณ์คุณภาพน้ำบริโภคในพื้นที่เขตเศรษฐกิจพิเศษ และพื้นที่ระเบียบเศรษฐกิจภาคตะวันออก 1 เล่ม
2. สร้างแกนนำเครือข่ายภาครัฐและประชาชนในการเฝ้าระวังคุณภาพน้ำบริโภคและตรวจสอบสุขาภิบาลอาหารในชุมชน

โครงการส่งเสริมพัฒนาคุณภาพและสร้างความเชื่อมั่นต่อระบบคุณภาพน้ำบริโภคในพื้นที่พิเศษ

ผลการดำเนินงาน

เป้าหมาย	ผลการดำเนินงาน	จำนวน	ปัญหา/อุปสรรค
1. สรุปสถานการณ์คุณภาพน้ำบริโภคในพื้นที่เศรษฐกิจพิเศษและระเบียงเศรษฐกิจ EEC	1. ประสานงานลงพื้นที่ติดตามงานพื้นที่ EEC งาน Eastern Seaboard 2. ประสานงานลงพื้นที่ต้นแบบและสำรวจข้อมูลพื้นที่ SEZ 3. สรุปผลการดำเนินงาน Eastern Seaboard	1 เล่ม	1. ผู้ปฏิบัติงานและภาคีเครือข่ายมีภาระงานมาก จึงทำให้การบริหารเวลาที่ตรงกันเป็นไปได้ยาก 2. เมื่อผู้ปฏิบัติงานมีภารกิจเร่งด่วนทำให้ต้องปรับเปลี่ยนแผนการดำเนินงานอยู่บ่อยครั้ง
2. จำนวนเครือข่ายแกนนำในการเฝ้าระวังคุณภาพน้ำบริโภคได้รับการพัฒนาศักยภาพ	1. ประชุมเชิงปฏิบัติการพัฒนาศักยภาพคนประจำเรือในการเฝ้าระวังอาหารและน้ำบนเรือทะเล 2. ประชุมเชิงปฏิบัติการเทคนิคการผลิตประปาให้ได้มาตรฐานเพื่อรองรับเศรษฐกิจประเทศไทย	80 คน 42 คน	
3. รูปแบบการพัฒนาการจัดการคุณภาพน้ำบริโภคในพื้นที่ต้นแบบด้าน อวล. (GREEN & CLEAN City)	1. ร่วมสำรวจพื้นที่กับภาคีเครือข่ายเพื่อพัฒนารูปแบบการจัดการคุณภาพน้ำบริโภค 2. สรุปแนวทางการจัดทำรูปแบบพื้นที่ต้นแบบด้านอนามัยสิ่งแวดล้อม (GREEN & CLEAN City)	1 แห่ง	

โครงการพัฒนาโรงอาหารคุณภาพ สะอาด ปลอดภัย (GREEN Canteen) 500,000

วัตถุประสงค์

1. เพื่อพัฒนารูปแบบและระบบการจัดการโรงอาหารที่มีคุณภาพ สะอาด และปลอดภัย สำหรับสุขภาพร่างกายที่ดีของประชาชนกลุ่มวัยทำงาน (GREEN Canteen)
2. เพื่อพัฒนาโรงอาหารคุณภาพ สะอาด ปลอดภัย (GREEN Canteen) สำหรับการแลกเปลี่ยนเรียนรู้

เป้าหมาย

ต้นแบบและรูปแบบการจัดการโรงอาหารที่มีคุณภาพ สะอาด ปลอดภัย (GREEN Canteen) ของหน่วยงานส่วนกลางในกระทรวงสาธารณสุข 1 รูปแบบ

เป้าหมาย	ผลการดำเนินงาน	จำนวน	ปัญหา/อุปสรรค
1. ต้นแบบและรูปแบบการจัดการโรงอาหารที่มีคุณภาพของหน่วยงานส่วนกลาง	1. สำรวจสถานการณ์และประเมินด้านสุขาภิบาลอาหารและน้ำของโรงอาหารในหน่วยงานส่วนกลางของกระทรวงสาธารณสุข 2. จัดทำเกณฑ์มาตรฐานโรงอาหารคุณภาพ สะอาด ปลอดภัย (GREEN Canteen)	1 รูปแบบ	หน่วยงานภาครัฐขาดงบประมาณในการปรับปรุงโรงอาหาร และมีขั้นตอนหลายอย่างในการดำเนินงานตามระเบียบ ทำให้การพัฒนาเป็นไปได้ช้า
2. พัฒนาโรงอาหารคุณภาพ สะอาด ปลอดภัยเพื่อเป็นต้นแบบ (GREEN Canteen) จำนวน 19 แห่ง	1. เยี่ยมเสริมพลังโรงอาหารผู้ประกอบการโรงอาหาร 2. จัดประชุมแลกเปลี่ยนเรียนรู้เพื่อพัฒนาโรงอาหารคุณภาพ	19 หน่วยงาน	
3. พัฒนาศักยภาพผู้สัมผัสอาหารของโรงอาหารในกระทรวง สธ.	1.อบรมพัฒนาศักยภาพด้านสุขาภิบาลอาหารและน้ำของผู้สัมผัสอาหารของโรงอาหารในกระทรวง สธ.	300 คน	

โครงการจัดการสุขาภิบาลอาหารและน้ำ ในครัวเรือนผู้สูงอายุและวัด (500,000)

วัตถุประสงค์

1. เพื่อพัฒนาแนวทางการจัดการอาหารที่เหมาะสมสำหรับผู้สูงอายุในครัวเรือน
2. เพื่อพัฒนาสื่อประชาสัมพันธ์การจัดการด้านสุขาภิบาลอาหารและน้ำในวัด

เป้าหมาย

รูปแบบการจัดการสุขาภิบาลอาหารและน้ำที่เหมาะสมสำหรับผู้สูงอายุในครัวเรือนและวัด
1 รูปแบบ

เป้าหมาย	ผลการดำเนินงาน	จำนวน	ปัญหา/อุปสรรค
1. รูปแบบการจัดการสุขาภิบาลอาหารและน้ำที่เหมาะสมสำหรับผู้สูงอายุในครัวเรือนและวัด	1. สถานการณ์สุขาภิบาลอาหารและน้ำในครัวเรือนของผู้สูงอายุและวัดส่งเสริมสุขภาพ 2. รูปแบบ "การจัดการสุขาภิบาลอาหารและน้ำสำหรับครัวผู้สูงอายุและวัด"	1 เล่ม 1 เรื่อง	1. วัดขาดงบประมาณและบุคลากรในการปรับปรุงครัวให้ถูกหลักสุขาภิบาล 2. การขาดมีส่วนร่วมเนื่องจากปัจจุบันมีการใช้ครัววัดปรุงอาหารน้อยลง
2. สื่อประชาสัมพันธ์การจัดการด้านสุขาภิบาลอาหารและน้ำในวัด	สื่อประชาสัมพันธ์ "การจัดการสุขาภิบาลอาหารและน้ำสำหรับครัวผู้สูงอายุและวัด"	7,500 แผ่น	
3. ต้นแบบครัวที่เหมาะสมสำหรับผู้สูงอายุและวัด	ต้นแบบครัววัดที่เหมาะสมตามหลักสุขาภิบาล ได้แก่ วัดถ้ำเสือ จ.กระบี่	1 แห่ง	

โครงการเพิ่มประสิทธิภาพการจัดการคุณภาพน้ำบริโภค ประจำปีงบประมาณ 2562

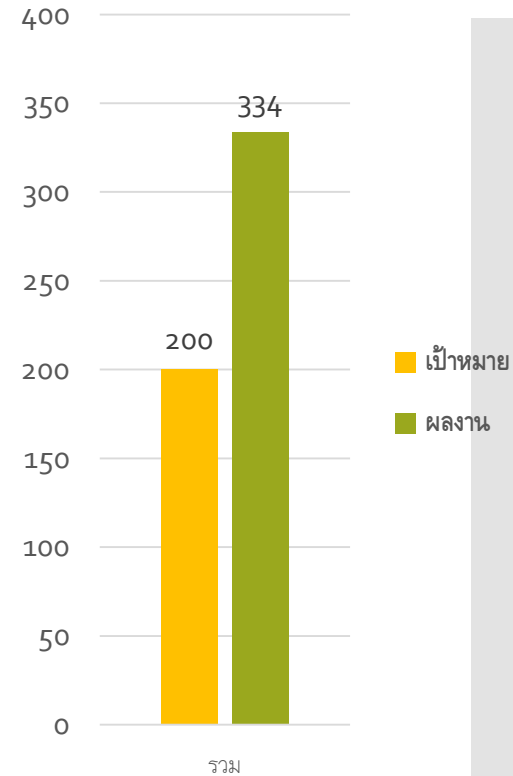
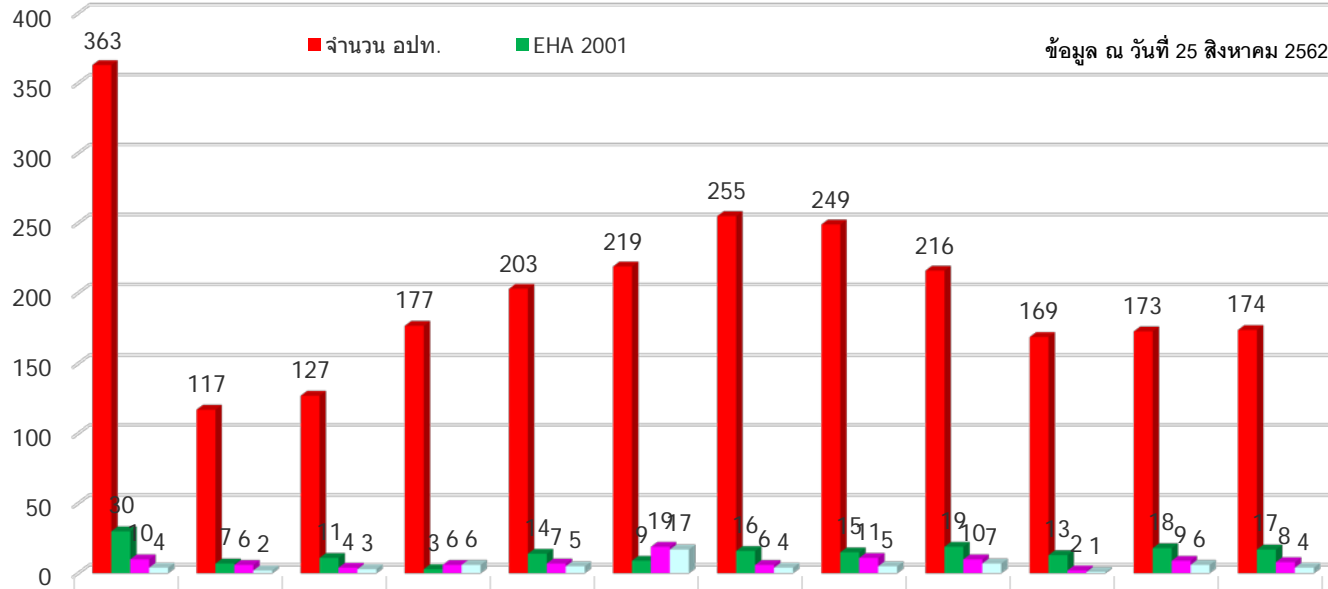
วัตถุประสงค์

1. เพื่อสนับสนุน ส่งเสริม การพัฒนาระบบประปาให้มีน้ำประปาที่สะอาด ปลอดภัย เหมาะสม สำหรับการบริโภคตามมาตรฐานคุณภาพน้ำประปาดื่มได้
2. เพื่อสนับสนุน ส่งเสริม การพัฒนาระบบประปาให้มีระบบการผลิตที่ได้มาตรฐานตามระบบ การพัฒนาคุณภาพระบบบริการการจัดการน้ำบริโภค
3. เพื่อรวบรวม วิเคราะห์สถานการณ์การคุณภาพน้ำบริโภคประจำปี 2562
4. เพื่อพัฒนาศักยภาพเครือข่ายภาครัฐ องค์กรปกครองส่วนท้องถิ่น ผู้ดูแลระบบประปาและ ประชาชนในการจัดการและการเฝ้าระวังคุณภาพน้ำบริโภคในชุมชน

เป้าหมาย

1. รายงานการเพิ่มประสิทธิภาพการจัดการคุณภาพน้ำบริโภค 1 เล่ม
2. สุ่มตรวจประเมินแผนการจัดการน้ำสะอาดของระบบการผลิตน้ำประปาของ กปภ. ที่ ได้รับการรับรองคุณภาพน้ำประปาดื่มได้ และ Water is Life 78 แห่ง
3. ตรวจวิเคราะห์เฝ้าระวังคุณภาพน้ำประปาหมู่บ้าน 360 แห่ง
4. อปท. มีการจัดการคุณภาพน้ำบริโภคได้ตามมาตรฐานคุณภาพระบบบริการอนามัย สิ่งแวดล้อมสำหรับองค์กรปกครองส่วนท้องถิ่น (EHA 2001-2003) 200 แห่ง

อปท.มีระบบการจัดการคุณภาพน้ำบริโภค (ระบบประปาทุกประเภท) 200 แห่ง



ปัญหา/อุปสรรค

1. ระบบการจัดส่งอุปกรณ์เก็บตัวอย่างน้ำ
2. ตัวอย่างน้ำไม่ระบุรายละเอียดที่ชัดเจน
3. การส่งตัวอย่างน้ำยังไม่ถูกต้องตามหลักวิชาการ

ปัจจัยความสำเร็จ

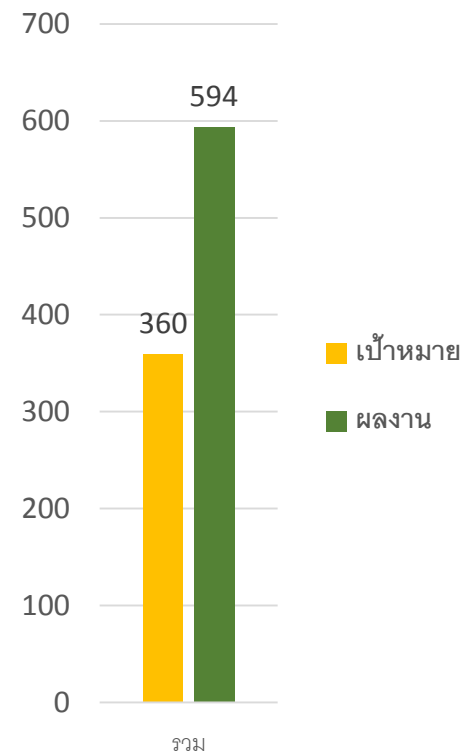
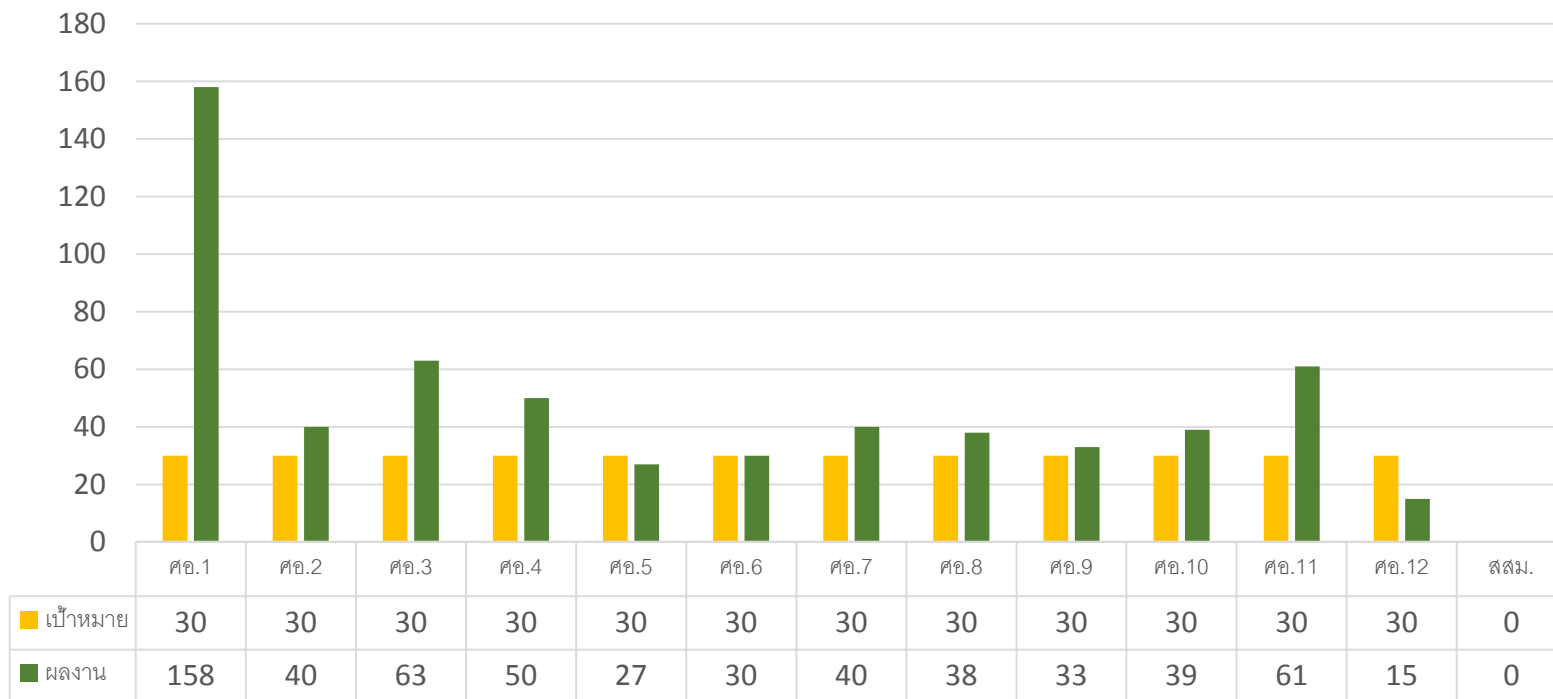
1. ความร่วมมือของภาคีเครือข่าย
2. มีกลไกที่ชัดเจน/สร้างกระบวนการให้มีความน่าเชื่อถือ
3. ผู้บริหารเห็นความสำคัญ

ข้อเสนอแนะ

1. ควรกำหนดให้หน้าเป็นตัวชี้วัดระดับกรม
2. ผลักดันให้เป็นตัวชี้วัดในระดับพื้นที่
3. มีนโยบายและการขับเคลื่อนที่ชัดเจน

ประปาหมู่บ้านได้รับการตรวจสอบคุณภาพน้ำประปา 360 แห่ง

แผนภูมิแสดงผลการเฝ้าระวังคุณภาพน้ำประปาหมู่บ้าน



ปัญหา/อุปสรรค

1. ระบบการจัดส่งอุปกรณ์เก็บตัวอย่างน้ำ
2. ตัวอย่างน้ำไม่ระบุรายละเอียดที่ชัดเจน
3. การสุ่มตัวอย่างน้ำยังไม่ถูกต้องตามหลักวิชาการ

ปัจจัยความสำเร็จ

1. ระบบการจัดส่งอุปกรณ์เก็บตัวอย่างน้ำ
2. ตัวอย่างน้ำไม่ระบุรายละเอียดที่ชัดเจน
3. การสุ่มตัวอย่างน้ำยังไม่ถูกต้องตามหลักวิชาการ

ข้อเสนอแนะ

1. ควรกำหนดให้น้ำเป็นตัวอย่างระดับกรม
2. ผลักดันให้เป็นตัวอย่างระดับพื้นที่
3. มีนโยบายและการขับเคลื่อนที่ชัดเจน

โครงการส่งเสริมการพัฒนาคุณภาพการจัดการอนามัยสิ่งแวดล้อมของ อปท. และการมีส่วนร่วมของชุมชน

วัตถุประสงค์

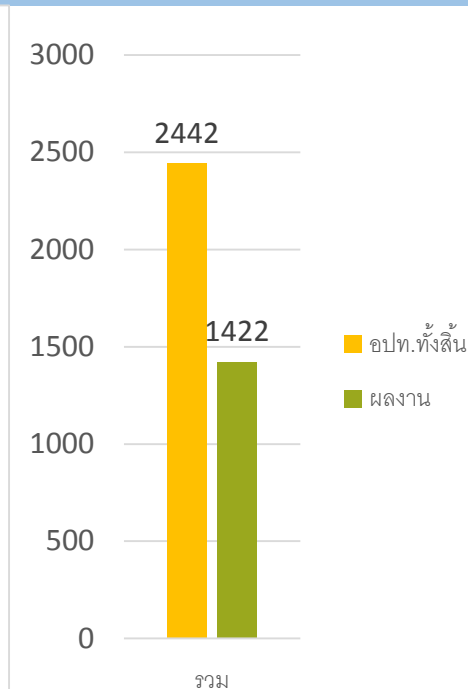
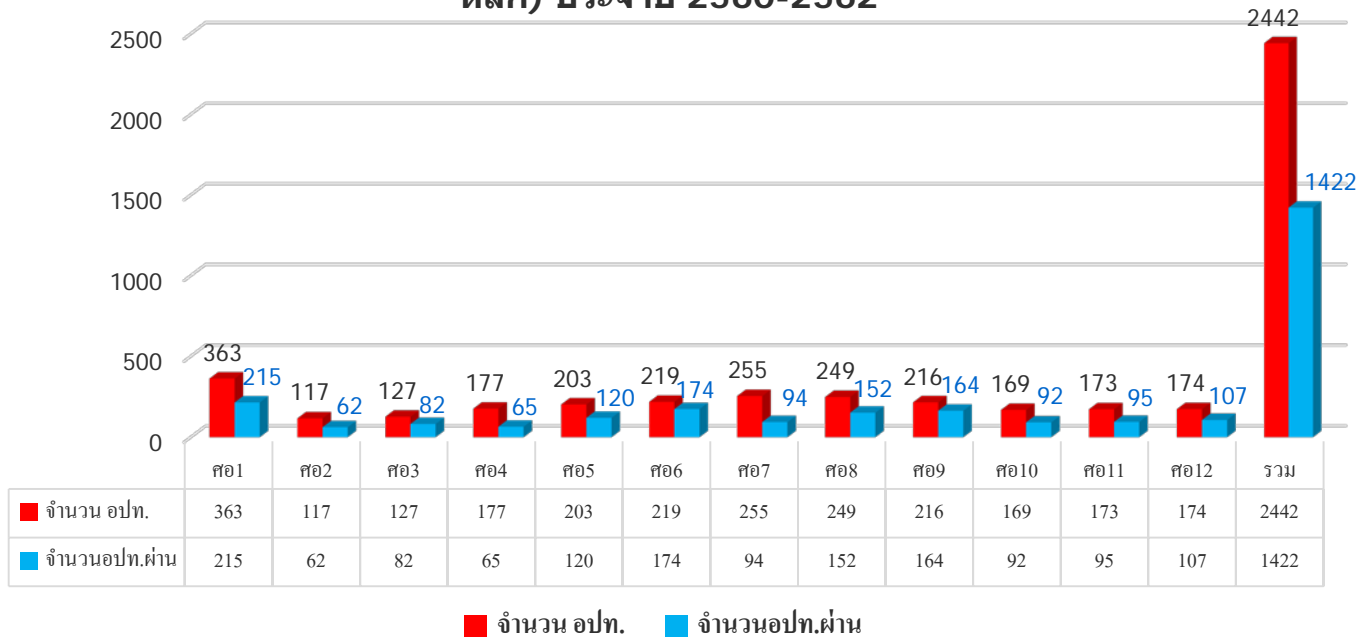
1. เพื่อพัฒนาระบบและกลไกการจัดการสุขาภิบาลอาหารสู่คุณภาพระบบบริการอนามัยสิ่งแวดล้อมองค์กรปกครองส่วนท้องถิ่น (EHA)
2. เพื่อส่งเสริมและสนับสนุนให้องค์กรปกครองส่วนท้องถิ่น มีความเข้มแข็งในการดำเนินงานพัฒนาคุณภาพระบบบริการอนามัยสิ่งแวดล้อมในพื้นที่
3. เพื่อพัฒนาศักยภาพบุคลากร และภาคีเครือข่ายในการขับเคลื่อนงานสุขาภิบาลอาหาร

เป้าหมาย

1. มีระบบและกลไกการจัดการสุขาภิบาลอาหารเพื่อพัฒนาสู่ระบบบริการอนามัยสิ่งแวดล้อมองค์กรปกครองส่วนท้องถิ่น (EHA) 1 ระบบ
2. พัฒนาศักยภาพเจ้าหน้าที่ผู้ตรวจประเมินรับรอง (Auditor) คุณภาพระบบบริการอนามัยสิ่งแวดล้อมองค์กรปกครองส่วนท้องถิ่น 1 ครั้ง
3. พัฒนาระบบข้อมูลสถานการณ์การพัฒนาคุณภาพระบบบริการอนามัยสิ่งแวดล้อมองค์กรปกครองส่วนท้องถิ่น (EHA Smart App.) 1 ระบบ
4. ประชุมเชิงปฏิบัติการแลกเปลี่ยนเรียนรู้การพัฒนาคุณภาพระบบบริการอนามัยสิ่งแวดล้อมองค์กรปกครองส่วนท้องถิ่นและสร้างการมีส่วนร่วมของภาคีเครือข่าย จำนวน 4 ครั้ง
5. ประชุมเชิงปฏิบัติการ Retreat การพัฒนาคุณภาพระบบบริการอนามัยสิ่งแวดล้อมองค์กรปกครองส่วนท้องถิ่น

ร้อยละของ อปท.มีการพัฒนาคุณภาพระบบบริการอนามัยสิ่งแวดล้อม EHA

จำนวน อปท.ที่ผ่าน EHA ระดับพื้นฐานขึ้นไป (ประเด็นหนึ่งประเด็นใดใน 4 ประเด็นหลัก) ประจำปี 2560-2562



ปัญหา/อุปสรรค

1. อปท.บางแห่งยังไม่เห็นความสำคัญ
2. ขาดบุคลากรในการดำเนินงาน
3. งบประมาณไม่เพียงพอ
4. ข้อจำกัดของแบบประเมิน
5. ขาดการมีส่วนร่วมของภาคประชาชน
6. ระยะเวลาในการประเมินมีน้อย

ปัจจัยความสำเร็จ

1. ผู้บริหาร อปท.เห็นความสำคัญ
2. การมีส่วนร่วมของภาคีเครือข่าย
3. การจัดอบรมพัฒนาศักยภาพทีมงาน
4. มี อปท.ต้นแบบเป็นแหล่งศึกษาดูงาน
5. มี อปท.พี่เลี้ยง/จนท.สสอ.ร่วมประเมิน
6. การสื่อสารและสร้างความสัมพันธ์ที่ดี

ข้อเสนอแนะ

1. ควรมีการ MOU ระหว่าง 3 หน่วยงาน
2. สร้าง Core Team และผู้เชี่ยวชาญ
3. พิจารณาางปม.ดำเนินงานให้ ศอ.
4. การเพิ่มคะแนน EHA ใน LPA
5. ผลักดันให้ EHA เป็นงานของจังหวัด
6. สร้าง Program EHA Data Analysis