



กรมอนามัย
DEPARTMENT OF HEALTH

แผนดำเนินธุรกิจอย่างต่อเนื่องสำหรับการบริหารความพร้อมต่อสภาวะวิกฤต
(Business Continuity Plan : BCP)
สำนักสุขาภิบาลอาหารและน้ำ

สารบัญ

	หน้า
1 บทนำ	3
2 วัตถุประสงค์ (Objectives) ของการจัดทำแผนดำเนินธุรกิจอย่างต่อเนื่องฯ	3
3 สมมติฐานของแผนดำเนินธุรกิจอย่างต่อเนื่องฯ (BCP Assumptions)	3
4 ขอบเขตของแผนดำเนินธุรกิจอย่างต่อเนื่องฯ (Scope of BCP)	4
5 การวิเคราะห์ทรัพยากรที่สำคัญ	5
6 การวิเคราะห์เหตุการณ์สภาวะวิกฤตและผลกระทบจากเหตุการณ์	5
7 โครงสร้างและทีมงานแผนดำเนินธุรกิจอย่างต่อเนื่องฯ (Business Continuity Plan Team)	5
8 ผลกระทบต่อกระบวนการทำงานหรือการให้บริการ	11
9 กลยุทธ์ความต่อเนื่อง (Business Continuity Strategy)	11
10 การวิเคราะห์เพื่อกำหนดความต้องการทรัพยากรที่สำคัญ	13
11 ขั้นตอนการบริหารความต่อเนื่องและกอบกู้กระบวนการ	15
12 กระบวนการแจ้งเหตุฉุกเฉิน (Call Tree)	17

แผนดำเนินธุรกิจอย่างต่อเนื่องสำหรับการบริหารความพร้อมต่อสภาวะวิกฤต (Business Continuity Plan : BCP) สำนักสุขาภิบาลอาหารและน้ำ

1 บทนำ

แผนดำเนินธุรกิจอย่างต่อเนื่องสำหรับการบริหารความพร้อมต่อสภาวะวิกฤต Business Continuity Plan (BCP) หรือต่อไปนี้จะเรียกว่า แผนดำเนินธุรกิจอย่างต่อเนื่องฯ จัดทำขึ้นเพื่อให้สำนักสุขาภิบาลอาหารและน้ำ สามารถนำแผน BCP ไปใช้รองรับสถานการณ์ในสภาวะวิกฤติหรือเหตุการณ์ อุบัติเหตุ โดยไม่ให้สภาวะวิกฤตหรือเหตุการณ์ฉุกเฉินดังกล่าวส่งผลให้หน่วยงานต้องหยุดการดำเนินงาน หรือ ไม่สามารถให้บริการได้อย่างต่อเนื่อง ดังนั้น การจัดทำแผนดำเนินธุรกิจอย่างต่อเนื่องฯ จึงเป็นสิ่งสำคัญที่จะช่วยให้หน่วยงานสามารถรับมือกับเหตุการณ์ฉุกเฉินที่ไม่คาดคิด และทำให้กระบวนการที่สำคัญ (Critical Business Process) สามารถกลับมาดำเนินการได้อย่างปกติ หน่วยงานจึงได้ทำการทดสอบแผนดำเนินธุรกิจอย่างต่อเนื่องมีรายละเอียดดังนี้

2. วัตถุประสงค์ (Objectives) ของการจัดทำแผนดำเนินธุรกิจอย่างต่อเนื่องฯ

2.1 เพื่อใช้เป็นแนวทางในการบริหารจัดการงบประมาณ บุคลากร และทรัพยากรต่างๆ ในสภาวะวิกฤต เหตุการณ์ฉุกเฉิน หรือภัยพิบัติ เพื่อลดการเกิดผลกระทบต่อองค์กร

2.2 เพื่อให้หน่วยงานมีการเตรียมความพร้อมล่วงหน้าในการรับมือกับสภาวะวิกฤตหรือเหตุการณ์ฉุกเฉินต่าง ๆ ที่เกิดขึ้น

2.3 เพื่อให้สำนักสุขาภิบาลอาหารและน้ำดำเนินงานตามภารกิจหลักในสภาวะวิกฤต เหตุการณ์ฉุกเฉิน หรือภัยพิบัติได้อย่างต่อเนื่อง

2.4 เพื่อให้ผู้บริหาร หน่วยงานในสังกัดกรมอนามัยและผู้มีส่วนได้ส่วนเสีย (Stakeholders) มีความเชื่อมั่นในศักยภาพของหน่วยงาน แม้หน่วยงานต้องเผชิญกับเหตุการณ์ร้ายแรงและส่งผลกระทบต่อจนทำให้การดำเนินงานต้องหยุดชะงัก

2.5 เพื่อให้สามารถฟื้นฟูองค์กรภายหลังการเกิดสภาวะวิกฤต เหตุการณ์ฉุกเฉิน หรือภัยพิบัติสภาวะ ปกติได้อย่างรวดเร็ว

3. สมมติฐานของแผนดำเนินธุรกิจอย่างต่อเนื่องฯ (BCP Assumptions)

เอกสารฉบับนี้จัดทำขึ้นภายใต้สมมติฐาน ดังต่อไปนี้

3.1 แผนดำเนินธุรกิจอย่างต่อเนื่องฯ ของสำนักสุขาภิบาลอาหารและน้ำต้องครอบคลุมถึงสถานการณ์หรือเหตุการณ์จะทำให้เกิดความเสียหายต่อสถานที่ ระบบงาน อุปกรณ์เครื่องมือเครื่องใช้ในการทำงาน และเอกสารข้อมูลที่สำคัญที่เป็นไปได้ในแต่ละกรณี ทั้งนี้เหตุการณ์ฉุกเฉินที่เกิดขึ้น มิได้ส่งผลกระทบต่อสถานที่ปฏิบัติงานสำรอง ระบบงาน อุปกรณ์เครื่องมือเครื่องใช้ในการทำงาน และเอกสารข้อมูลที่สำคัญที่ได้มีการจัดเตรียมไว้

3.2 ผู้บริหารและทีมบริหารความพร้อมเข้าใจบทบาทหน้าที่ตามแผน BCP เป็นอย่างดี

3.3 คำว่า “บุคลากร” ที่ระบุในเอกสารฉบับนี้ หมายถึง บุคลากรทั้งหมดของสำนักสุขาภิบาลอาหารและน้ำ

4. ขอบเขตของแผนดำเนินธุรกิจอย่างต่อเนื่องฯ (Scope of BCP)

แผนดำเนินธุรกิจอย่างต่อเนื่องฯ (BCP) ฉบับนี้ ใช้สำหรับเป็นแนวทางในการปฏิบัติรองรับสถานการณ์ กรณีเกิดสภาวะวิกฤตหรือเหตุการณ์ฉุกเฉิน หรือภัยพิบัติที่มีผลกระทบต่อกิจกรรมหลักของสำนักสุขาภิบาลอาหารและน้ำ กรมอนามัย ประกอบด้วยเหตุการณ์ต่อไปนี้

- 4.1 เหตุการณ์อัคคีภัย
- 4.2 เหตุการณ์โรคระบาด เช่น โรคติดเชื้อไวรัสโคโรนา 2019 (COVID-19) โรคไข้หวัดใหญ่ เป็นต้น
- 4.3 เหตุการณ์อุทกภัย
- 4.4 เหตุการณ์ชุมนุมประท้วงและก่อกวนจลาจล
- 4.5 เหตุการณ์ผลกระทบด้านเทคโนโลยีดิจิทัล

5. การวิเคราะห์ทรัพยากรที่สำคัญ

สภาวะวิกฤตหรือเหตุการณ์ฉุกเฉินมีหลากหลายรูปแบบ ดังนั้น เพื่อให้สำนักสุขาภิบาลอาหารและน้ำ สามารถบริหารจัดการการดำเนินงานของหน่วยงานให้มีความต่อเนื่อง การจัดหาทรัพยากรที่สำคัญจึงเป็นสิ่งจำเป็น และต้องระบุไว้ในแผนดำเนินธุรกิจอย่างต่อเนื่องฯ ซึ่งการเตรียมการทรัพยากรที่สำคัญ จะพิจารณาจากผลกระทบ ใน 5 ด้าน ดังนี้

1. ผลกระทบด้านอาคาร/สถานที่ปฏิบัติงานหลัก หมายถึง เหตุการณ์ที่เกิดขึ้นทำให้สถานที่ปฏิบัติงานหลัก ได้รับความเสียหายหรือไม่สามารถใช้สถานที่ปฏิบัติงานหลักได้และส่งผลให้บุคลากรไม่สามารถ เข้าไปปฏิบัติงานได้ชั่วคราวหรือระยะยาว
2. ผลกระทบด้านวัสดุอุปกรณ์ที่สำคัญ/การจัดหาจัดส่งวัสดุอุปกรณ์ที่สำคัญ หมายถึง เหตุการณ์ที่ เกิดขึ้นทำให้ไม่สามารถใช้งานวัสดุอุปกรณ์ที่สำคัญ หรือไม่สามารถจัดหา/จัดส่งวัสดุอุปกรณ์ที่สำคัญได้
3. ผลกระทบด้านเทคโนโลยีสารสนเทศและข้อมูลที่สำคัญ หมายถึง เหตุการณ์ที่เกิดขึ้นทำให้ระบบงานเทคโนโลยี หรือระบบสารสนเทศ หรือข้อมูลที่สำคัญไม่สามารถนำมาใช้ในการปฏิบัติงานได้ตามปกติ
4. ผลกระทบด้านบุคลากรหลัก หมายถึง เหตุการณ์ที่เกิดขึ้นทำให้บุคลากรหลักไม่สามารถมาปฏิบัติงานได้ตามปกติ
5. ผลกระทบด้านลูกค้า/ผู้ให้บริการ/ผู้มีส่วนได้ส่วนเสียที่สำคัญ หมายถึง เหตุการณ์ที่เกิดขึ้นทำให้ลูกค้า/ผู้ให้บริการ/ผู้มีส่วนได้ส่วนเสีย ไม่สามารถติดต่อหรือให้บริการหรือส่งมอบงานได้
6. การวิเคราะห์เหตุการณ์สภาวะวิกฤตและผลกระทบจากเหตุการณ์ (ทำเครื่องหมาย / ในด้านที่ได้รับผลกระทบ)

ตารางที่ 1 แสดงการวิเคราะห์เหตุการณ์สภาวะวิกฤตและผลกระทบจากเหตุการณ์ เหตุการณ์ สภาวะวิกฤต ผลกระทบ

สถานการณ์วิกฤต		ผลกระทบ				
		ด้านอาคาร/ สถานที่ ปฏิบัติงานหลัก	ด้านวัสดุอุปกรณ์ ที่สำคัญ และ การจัดส่ง	ด้านเทคโนโลยี สารสนเทศและ ข้อมูลที่สำคัญ	ด้านบุคลากร หลัก	ลูกค้า/ผู้ ให้บริการ/ผู้มี ส่วนได้ส่วนเสีย
1	เหตุการณ์อัคคีภัย	/	/	/	/	/
2	เหตุการณ์โรคระบาด เช่น โรคติดเชื้อไวรัสโคโรนา 2019 (COVID-19) โรค ไข้หวัดใหญ่ เป็นต้น				/	
3	เหตุการณ์อุทกภัย	/	/	/		
4	เหตุการณ์ชุมนุมประท้วง และก่อจลาจล	/	/	/	/	/
5	เหตุการณ์ผลกระทบด้าน เทคโนโลยีดิจิทัล			/	/	/

แผนดำเนินธุรกิจอย่างต่อเนื่องฯ (BCP) ฉบับนี้ ไม่รองรับการปฏิบัติงาน ในกรณีที่เหตุขัดข้องเกิดขึ้นจากการดำเนินงานปกติ และเหตุขัดข้องดังกล่าวไม่ส่งผลกระทบในระดับสูงต่อการดำเนินงานและการให้บริการของ สำนักสุขาภิบาลอาหารและน้ำ เนื่องจากหน่วยงานยังสามารถจัดการหรือปรับปรุงแก้ไขสถานการณ์ได้ภายในระยะเวลาที่เหมาะสม โดยผู้อำนวยการหรือหัวหน้าของแต่ละกลุ่มงานสามารถรับผิดชอบและดำเนินการได้ด้วยตนเอง

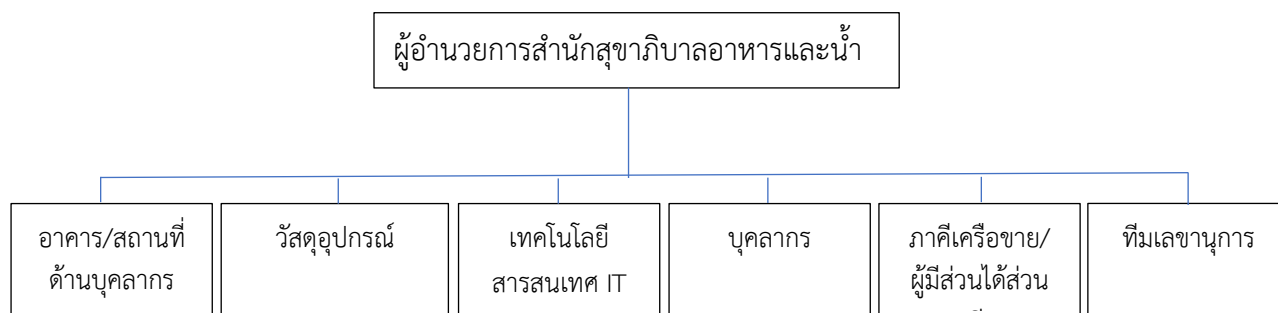
7. โครงสร้างและทีมงานบริหารความต่อเนื่องฯ (Business Continuity Plan Team)

สำนักสุขาภิบาลอาหารและน้ำ ได้แต่งตั้งคณะกรรมการบริหารความต่อเนื่องของหน่วยงาน เพื่อให้สามารถปฏิบัติงานในภารกิจหลักหรืองานบริการที่สำคัญได้อย่างต่อเนื่องและมีประสิทธิภาพแม้เกิดสภาวะวิกฤติ โดยมีองค์ประกอบ ดังนี้

- | | | |
|---------------------------------------|--------------------------------------|---------|
| 1. นายสมศักดิ์ ศิริวนารังสรรค์ | ผู้อำนวยการสำนักสุขาภิบาลอาหารและน้ำ | ประธาน |
| 2. นายชัยเลิศ กิ่งแก้วเจริญชัย | นักวิชาการสาธารณสุขชำนาญการพิเศษ | กรรมการ |
| 3. นายรัชชผดุง ดำรงพิงคสกุล | นักวิชาการสาธารณสุขชำนาญการพิเศษ | กรรมการ |
| 4. นางสาวฐิติพร วีรเธียรภิญโญ | นักวิเคราะห์นโยบายและแผนชำนาญการ | กรรมการ |
| 5. ว่าที่ร้อยตรีกิตติบดี โลกนุเคราะห์ | นักจัดการงานทั่วไปชำนาญการ | กรรมการ |
| 6. นายสุชาติ สุขเจริญ | นักวิชาการสาธารณสุขชำนาญการพิเศษ | กรรมการ |
| 7. นางจิรพรรณ พรหมลิขิตชัย | นักวิชาการสาธารณสุขชำนาญการพิเศษ | กรรมการ |
| 10. นายเอกชัย ชัยเดช | นักวิชาการสาธารณสุขชำนาญการ | กรรมการ |
| 11. นายพลาวัตร พุทธิรักษ์ | นักวิชาการสาธารณสุขชำนาญการ | กรรมการ |
| 12. นางสาวปาริชาติ สร้อยสูงเนิน | นักวิชาการสาธารณสุขชำนาญการ | กรรมการ |

- | | | |
|------------------------------|------------------------------------|--------------------------------|
| 12. นางสาวปวีรีศา ดิษยาวาณิช | นักวิเคราะห์นโยบายและแผนปฏิบัติการ | กรรมการและ
เลขานุการ |
| 13. นางสาวนุชนาฏ เทพนั้น | นักจัดการงานทั่วไปปฏิบัติการ | กรรมการและ
ผู้ช่วยเลขานุการ |

โครงสร้างคณะกรรมการบริหารความต่อเนื่องสำนักสุขาภิบาลอาหารและน้ำ



เพื่อให้แผน BCP ของสำนักสุขาภิบาลอาหารและน้ำ สามารถนำไปปฏิบัติได้อย่างมีประสิทธิภาพและมีประสิทธิผล จึงได้กำหนดตัวบุคลากรหลักและบุคลากรสำรอง และบทบาทหน้าที่ของคณะกรรมการบริหารความต่อเนื่องและ ทีมงาน ดังนี้

1. ผู้อำนวยการบริหารจัดการและมีข้อสั่งการเพื่อเตรียมความพร้อมสถานการณ์วิกฤต
2. กรรมการบริหารความต่อเนื่องด้านต่างๆ ให้ข้อมูลและพิจารณาเสนอแนวทางการดำเนินงาน
3. ทีมเลขานุการ บริหารความต่อเนื่อง รับผิดชอบในการติดต่อและประสานงานภายใน สำนักสุขาภิบาล

อาหารและน้ำตามกระบวนการแจ้งเหตุฉุกเฉิน (Call Tree)

กรรมการบริหารความต่อเนื่อง มีหน้าที่ในการร่วมมือ ดูแล ติดตาม ปฏิบัติงาน และกู้คืนเหตุการณ์ ฉุกเฉิน ในส่วนงานของตนเองให้กลับสู่ภาวะปกติโดยเร็วตามแผน BCP ซึ่งแต่ละตำแหน่งมีหน้าที่ในการร่วมมือดูแล ติดตาม ปฏิบัติงาน และกู้คืนเหตุการณ์ฉุกเฉินในแต่ละ กลุ่มงานให้กลับสู่ภาวะปกติโดยเร็ว ตามรายชื่อบุคลากรและบทบาทของ ทีมงานบริหารความต่อเนื่อง (BCP Team) ที่กำหนดให้เป็นบุคลากรหลัก ในกรณีที่บุคลากรหลักไม่สามารถปฏิบัติหน้าที่ได้ ให้บุคลากรสำรองรับผิดชอบ บทบาทของบุคลากรหลักไปก่อน จนกว่าจะได้มีการมอบหมายและแต่งตั้งขึ้นขึ้นโดยหัวหน้า คณะกรรมการบริหารความ ต่อเนื่องในการบริหารความต่อเนื่องและกอบกู้คืน

ตารางที่ 2 รายชื่อบุคลากรและบทบาทของกรรมการขับเคลื่อนแผนดำเนินงานธุรกิจอย่างต่อเนื่อง (BCP Team)

บุคลากรหลัก		บทบาท	บุคลากรสำรอง	
ชื่อ-นามสกุล	หมายเลขโทรศัพท์		ชื่อ-นามสกุล	หมายเลขโทรศัพท์
นายสมศักดิ์ ศิริวนารังสรรค์ ผู้อำนวยการสำนักสุขาภิบาล อาหารและน้ำ	086-090-3166	ประกาศนโยบาย/ มาตรการในสถานการณ์ ฉุกเฉิน บริหาร สถานการณ์ฉุกเฉิน ตัดสินใจแก้ไขปัญหาใน สถานการณ์วิกฤติ สั่งการ	นายชัยเลิศ กิ่งแก้วเจริญชัย นายรัชชผดุง ดำรงพิงคสกุล ผู้รักษาราชการแทน	080-434-6888 086-406-4074
ด้านอาคารและสถานที่				
ว่าที่ร้อยตรีกิตติบดี โลกนุเคราะห์	086-310-6143	รายละเอียดตามบทบาท	นางลลนา ทองแท้ น.ส.นุชนาฏ เทพนั้น	089-413-4968 088-438-4204
วัสดุอุปกรณ์ที่สำคัญ / การ จัดหาจัดส่งวัสดุ อุปกรณ์ที่สำคัญ				
นายรัชชผดุง ดำรงพิงคสกุล	086-406-4074	รายละเอียดตามบทบาท	น.ส.ฐิติพร วีระเกียรติคุณ นายพลาวัตร พุทธิรักษ์	081-268-0345 081-740-5026
เทคโนโลยี สารสนเทศและ ข้อมูลที่สำคัญ				
น.ส.พรเพชร ศักดิ์ศิริชัยศิลป์	089-483-7045	รายละเอียดตามบทบาท	นายสุเมธา บุญประเสริฐ นายเอกชัย ชัยเดช น.ส.ปาริชาติ สร้อยสูงเนิน	081-569-9044 082-176-6152
บุคลากร				
นางจิรพรรณ พรหมลิขิตชัย	084-677-7555	รายละเอียดตามบทบาท	น.ส.ชนัญญา เลิศสุโภชนิษฐ์ น.ส.นุชนาฏ เทพนั้น	086-974-1585 088-438-4204
ภาคีเครือข่าย/ ผู้มีส่วนได้ส่วน				
น.ส.ฐิติพร วีระเกียรติคุณ	081-268-0345	รายละเอียดตามบทบาท	น.ส.เอมอร ชันมี น.ส.อารยา วงศ์ป้อม น.ส.ดิศราภรณ์ แสงชมพู	061-163-5170 094-820-7771 065-060-6025
ทีมเลขานุการ				
น.ส.ปวีศา ดิษยวานิช	087-493-2285	รายละเอียดตามบทบาท	น.ส.นุชนาฏ เทพนั้น น.ส.ปรียานุช เรืองศิริวานิช น.ส.อรุณิญา โชคลาก	088-438-4204 084-729-2924 091-041-9297

อาคาร/ สถานที่ ปฏิบัติงาน สำรอง

ประกอบด้วย

- | | |
|---------------------------------------|-------------------------------|
| 1. ว่าที่ร้อยตรีกิตติบดี โลกนุเคราะห์ | นักจัดการงานทั่วไปชำนาญการ |
| 2. นางลลนา ทองแท้ | นักวิชาการสาธารณสุขชำนาญการ |
| 3. น.ส.นุชนาฏ เทพนั้น | นักจัดการงานทั่วไปปฏิบัติการ |
| 4. น.ส.เจนจิรา ดวงสอนแสง | นักวิชาการสาธารณสุขปฏิบัติการ |
| 5. น.ส.รสร ปลั่งสูตร | นักวิชาการสาธารณสุขปฏิบัติการ |

บทบาทหน้าที่

1. จัดหาสถานที่สำรองสำหรับปฏิบัติงาน เช่น ห้องประชุมย่อยหน่วยงานต่างๆ พื้นที่ส่วนกลางของกรมอนามัย เป็นต้น
2. กำหนดวัสดุอุปกรณ์ที่ใช้ต่อระบบกับระบบสาธารณสุขปโภค ณ สถานที่ปฏิบัติงานชั่วคราว

วัสดุอุปกรณ์ที่สำคัญ / การ จัดหาจัดส่งวัสดุ อุปกรณ์ที่สำคัญ

ประกอบด้วย

- | | |
|------------------------------|----------------------------------|
| 1. นายรัชชผดุง ดำรงพิงคสกุล | นักวิชาการสาธารณสุขชำนาญการพิเศษ |
| 2. น.ส.จิตติพร วีระเกียรติโย | นักจัดการงานทั่วไปชำนาญการ |
| 3. นายพลาว์ตร พุทธิรักษ์ | นักวิชาการสาธารณสุขชำนาญการ |
| 4. นางสาวรุ่งลาวัลย์ พรรณขาม | นักวิชาการสาธารณสุขปฏิบัติการ |
| 5. น.ส. ชัญญาอนุช เวียงแก้ว | นักวิชาการสาธารณสุขปฏิบัติการ |
| 6. นางสาวอภิสรพร สมานทรัพย์ | นักวิชาการสาธารณสุขปฏิบัติการ |
| 7. นายณัฐชนน แก้วกัลยา | เจ้าหน้าที่ธุรการปฏิบัติการ |
| 8. นางสาวติศราภรณ์ แสงชมภู | เจ้าหน้าที่ธุรการปฏิบัติการ |
| 9. นางสมาภรณ์ สุขเจริญ | นักจัดการงานทั่วไป |
| 10. นางสาวกมลฉัตร พิมพ์ศิษฐ์ | นักจัดการงานทั่วไป |

บทบาทหน้าที่

1. กำหนดการจัดหาคอมพิวเตอร์ ที่มีคุณลักษณะเหมาะสม กับการใช้งาน พร้อมอุปกรณ์ที่สามารถเชื่อมต่อผ่านอินเทอร์เน็ต เข้าสู่ระบบเทคโนโลยีของกรมอนามัย และสำนักสุขาภิบาลอาหารและน้ำ
2. กำหนดครุภัณฑ์ที่จำเป็นต่อการปฏิบัติงาน ณ สถานที่ปฏิบัติงานสำรองเป็นการชั่วคราว
3. กำหนดให้งานพัสดุและวัสดุสิ้นเปลืองในปริมาณที่เหมาะสม
4. จัดทำข้อเสนอความคุ้มค่าการเช่าครุภัณฑ์ตามระยะเวลาการฟื้นฟูหรือจัดหาใหม่ทดแทน

เทคโนโลยี สารสนเทศและ ข้อมูลที่สำคัญ

ประกอบด้วย

- | | |
|------------------------------------|---|
| 1. นางสาวพรเพชร คักดิ์ศิริชัยศิลป์ | นักวิชาการสาธารณสุขชำนาญการพิเศษ |
| 2. นายสุเมธา บุญประเสริฐ | นักวิชาการคอมพิวเตอร์ชำนาญการปฏิบัติการ |
| 3. นายเอกชัย ชัยเดช | นักวิชาการสาธารณสุขชำนาญการ |
| 4. นางสาวปาริชาติ สร้อยสูงเนิน | นักวิชาการสาธารณสุขชำนาญการ |
| 5. นางสาวรสธร ปลั่งสูตร | นักวิชาการสาธารณสุขปฏิบัติการ |
| 6. นางสาวรุ่งลาวัลย์ พรรณขาม | นักวิชาการสาธารณสุขปฏิบัติการ |

บทบาทหน้าที่

1. บริหารจัดการระบบการบริหารเทคโนโลยีสารสนเทศและข้อมูลที่สำคัญของ หน่วยงานเป็นแบบรวมศูนย์และเชื่อมโยงระบบเครือข่ายผ่าน อินเทอร์เน็ตเพื่อการใช้งาน
2. กรณีเกิดภาวะฉุกเฉินให้เตรียมการเชื่อมโยงระบบการบริหารเทคโนโลยีสารสนเทศของหน่วยงานสามารถกลับมาใช้ งานได้ตามปกติ
3. กำหนดให้เจ้าหน้าที่ด้านเทคโนโลยีสารสนเทศจัดให้มีระบบการ สำรองข้อมูลไว้ในสถานที่อื่น และจัดทำ VPN เข้าสู่ระบบฐานข้อมูลกลาง ที่สามารถเข้าถึงได้จากสถานที่ปฏิบัติงานชั่วคราว เพื่อให้บุคลากรในหน่วยงานสามารถเข้าถึงข้อมูล และนำไปใช้ในการปฏิบัติการกิจของหน่วยงาน

บุคลากรหลัก

ประกอบด้วย

- | | |
|----------------------------------|----------------------------------|
| 1. นางจिरพรรณ พรหมลิขิตชัย | นักวิชาการสาธารณสุขชำนาญการพิเศษ |
| 2. น.ส.ชนัญญาธิศา เลิศสุโภชนิชย์ | นักวิชาการสาธารณสุขชำนาญการพิเศษ |
| 3. น.ส.วราภรณ์ ถาวรวงษ์ | นักวิชาการสาธารณสุขชำนาญการ |
| 4. น.ส.ตรุณี สีสุตโท | นักวิชาการสาธารณสุขปฏิบัติการ |
| 5. นางอรพรรณ จินกาล | นักวิชาการสาธารณสุขปฏิบัติการ |
| 6. น.ส.นุชนาฏ เทพนัน | นักจัดการงานทั่วไปปฏิบัติการ |

บทบาทหน้าที่

1. ประสานกลุ่มงาน เพื่อกำหนดเจ้าหน้าที่ปฏิบัติงานสถานที่ปฏิบัติงานชั่วคราวปรี้อปฏิบัติงาน ณ สถานที่กำหนด
2. พิจารณาบทบาทภารกิจ กำหนดให้มีการเปลี่ยนเวรบุคลากรเพื่อ Rotate งานและการ ปฏิบัติงานได้อย่างต่อเนื่อง
3. จัดเตรียมพนักงานขับรถยนต์เพื่อติดต่อประสานงานกับบุคคล และสวนราชการอื่น ๆ
4. กำหนดให้ปฏิบัติงาน ณ สถานที่กำหนดสำหรับภารกิจที่ไม่ได้รับผลกระทบหรือ มีลักษณะงานที่สามารถปฏิบัติงานที่กำหนดได้โดยมีการประสานงาน/ สื่อสารผ่านทางโทรศัพท์หรืออินเทอร์เน็ต

ภาคีเครือข่าย/ ผู้มีส่วนได้ส่วนเสีย

ประกอบด้วย

- | | |
|------------------------------|----------------------------------|
| 1. น.ส.จิตติพร วีรเกียรติคุณ | นักวิเคราะห์นโยบายและแผนชำนาญการ |
| 2. น.ส.เอมอร ชันมี | นักวิชาการสาธารณสุขปฏิบัติการ |

- | | |
|--------------------------|-------------------------------|
| 3. น.ส.อารยา วงศ์ป้อม | นักวิชาการสาธารณสุขปฏิบัติการ |
| 4. น.ส.ติศราภรณ์ แสงชมพู | เจ้าพนักงานธุรการปฏิบัติการ |

บทบาทหน้าที่

1. สร้างภาพลักษณ์สื่อสารในรูปแบบต่าง ๆ เพื่อให้หน่วยงานภาครัฐและเอกชน ภาคีเครือข่ายมีความเชื่อมั่นในการขับเคลื่อนหน่วยสามารถปฏิบัติงานได้อย่างต่อเนื่องในสถานการณ์ฉุกเฉิน
2. สร้างช่องทางติดต่อสื่อสารผ่านช่องทางอิเล็กทรอนิกส์ และออนไลน์ เช่น เว็บไซต์ Facebook e-mail Line เป็นต้น พร้อมรายชื่อผู้ประสานงาน พร้อมระบุช่องทางการติดต่อ เพื่อให้การ ให้บริการกับหน่วยงานอื่นๆ เกิดความต่อเนื่อง เช่น เบอร์โทรศัพท์ อีเมลกลาง ฯลฯ

ทีมเลขานุการ

ประกอบด้วย

- | | |
|-------------------------------|------------------------------------|
| 1. น.ส.ปวีศา ดิษยวานิช | นักวิเคราะห์นโยบายและแผนปฏิบัติการ |
| 2. น.ส.ปริยานุช เรืองหิรัญนิช | นักวิชาการสาธารณสุขปฏิบัติการ |
| 3. น.ส.อรุณญา โชคลาภ | นักวิชาการสาธารณสุขปฏิบัติการ |

บทบาทหน้าที่

1. รวบรวมข้อมูล วิเคราะห์/สังเคราะห์ประเด็นงาน จำนวน 5 ทีม เพื่อนำสถานการณ์ด้านสถานการณ์ฉุกเฉินที่จะส่งผลกระทบต่อการทำงานของหน่วยงาน เพื่อบ่งชี้รายละเอียดของปัญหาที่มีทั้งขนาด ความรุนแรง/ความเร่งด่วน ความยากง่าย และหน่วยงานที่จะเข้าร่วมแก้ไขปัญหาของผู้มีส่วนได้ส่วนเสียอย่างครบถ้วน
2. นำเสนอข้อมูลทีมย่อยเพื่อพิจารณาคณะทำงานบริหารความต่อเนื่องสำนักสุขาภิบาลอาหารและน้ำและกำหนดแนวทางในการบริหารจัดการสถานการณ์ฉุกเฉิน
3. รวบรวมแผนการใช้จ่ายงบประมาณเสนอของบประมาณในการบริหารจัดการสถานการณ์ฉุกเฉิน

8. ผลกระทบต่อกระบวนการทำงานหรือการให้บริการ

เกณฑ์การพิจารณาผลกระทบ เปนเกณฑ์การพิจารณาความเสียหายหรือความรุนแรงของเหตุการณ์ที่เกิดขึ้นต่อการปฏิบัติงาน และส่งผลกระทบต่อขีดความสามารถในการดำเนินงานหรือการให้บริการลดลง โดยแบ่งระดับผลกระทบเป็น 4 ระดับ ดังตารางเกณฑ์ การพิจารณาระดับของผลกระทบ

ตารางที่ 3 เกณฑ์ การพิจารณาระดับของผลกระทบของสำนักสุขาภิบาลอาหารและน้ำ

ระดับผลกระทบ	หลักเกณฑ์การพิจารณาผลกระทบ
สูงมาก	สูงมาก - ส่งผลให้ ขีดความสามารถในการดำเนินงานหรือให้บริการลดลง มากกว่าร้อยละ 50
สูง	สูง - ส่งผลให้ ขีดความสามารถในการดำเนินงานหรือให้บริการลดลง ตั้งแต่ ร้อยละ 25 ไม่นเกินร้อยละ 50
ปานกลาง	ปานกลาง - ส่งผลให้ขีดความสามารถในการดำเนินงานหรือให้บริการลดลง ตั้งแต่ร้อยละ 10 ไม่นเกินร้อยละ 25
ต่ำ	ต่ำ - ส่งผลให้ขีดความสามารถในการดำเนินงานหรือการให้บริการลดลง ตั้งแต่ร้อยละ 5 ไม่นเกินร้อยละ 10

หมายเหตุ : สามารถกำหนดระดับผลกระทบได้ตามความเหมาะสม เช่น สูง/ปานกลาง/ต่ำ หรือ สูงมาก/สูง/ปานกลาง/ต่ำ/ไม่ เป็นสาระสำคัญ เป็นต้น

การประเมินระดับผลกระทบต่อกระบวนการงานที่สำคัญของกลุ่มพัฒนาระบบบริหาร ได้กำหนดระยะเวลาเป้าหมายในการกลับมาดำเนินงาน หรือฟื้นคืนสภาพให้ได้อย่างในระยะเวลาที่กำหนดเป็นเวลา 1 วัน 3 วัน 7 วัน 15 วัน และ 30 วัน ซึ่งระยะเวลาดังกล่าว หมายถึง ระยะเวลาภายหลังจากเกิดอุบัติเหตุขึ้น ที่ทำให้การดำเนินงานหรือการให้บริการต้องกลับคืนสภาพเดิม กิจกรรมต้องกลับมาดำเนินการได้ และทรัพยากรต้องได้ รับการฟื้นฟู ตามตารางดังนี้

ตารางที่ 4 ตารางแสดงผลกระทบต่อกระบวนการงานที่สำคัญหรือการให้บริการ (Business Impact Analysis)

กระบวนการงานที่สำคัญ/กิจกรรม	ระดับผลกระทบ	ระยะเวลาเป้าหมายในการฟื้นคืนสภาพ				
		1 วัน	3 วัน	7 วัน	15 วัน	30 วัน
ระบบข้อมูลสารสนเทศ ด้านสุขาภิบาลอาหารและน้ำบริโภคของประเทศ	ปานกลาง			/		
ติดตามและประเมินผล ด้านสุขาภิบาลอาหารและน้ำ ของหน่วยงานภาครัฐ ภาคเอกชน องค์กรปกครองส่วนท้องถิ่น	ปานกลาง			/		
ศึกษา วิจัย พัฒนาและประยุกต์องค์ความรู้และเทคโนโลยีงานสุขาภิบาลอาหารและน้ำ				/		
ถ่ายทอดและพัฒนาศักยภาพ ขีดความสามารถ และการมีส่วนร่วมในการดำเนินงาน ด้านสุขาภิบาลอาหารและน้ำ แก่หน่วยงานภาครัฐ ภาคเอกชน องค์กรปกครองส่วนท้องถิ่น ภาคีเครือข่ายและชุมชน				/		
ระบบขับเคลื่อนบริหารจัดการหน่วยงาน			/			

สำหรับกระบวนการงานอื่น ๆ ที่ประเมินแล้ว อาจไม่ได้รับผลกระทบในระดับสูงถึงระดับสูงมาก หรือมีความยืดหยุ่นสามารถชะลอการดำเนินงานและการให้บริการได้ โดยให้ผู้บริหารของหน่วยงานประเมินความจำเป็นและเหมาะสม ทั้งนี้ หากมีความจำเป็นให้ปฏิบัติตามแนวทางการบริหารความต่อเนื่องเช่นเดียวกับกระบวนการหลัก

9. กลยุทธ์ความต่อเนื่อง (Business Continuity Strategy)

กลยุทธ์ความต่อเนื่อง เป็นแนวทางในการจัดทําและบริหารจัดการทรัพยากรให้มีความพร้อมต่อการปฏิบัติงานให้เกิดความต่อเนื่องเมื่อเกิดสภาวะวิกฤต ซึ่งพิจารณาทรัพยากรใน 5 ด้าน ดังตารางที่ 5

ตารางที่ 5 กลยุทธ์ความต่อเนื่อง (Business Continuity Strategy)

ทรัพยากร	กลยุทธ์ความต่อเนื่อง
อาคาร/ สถานที่ปฏิบัติงานสำรอง	<ul style="list-style-type: none"> - จัดทำข้อเสนอสถานที่สำรองสำหรับปฏิบัติงาน เช่น หอประชุมส่วนกลางกรมอนามัย ห้องสมุดกรมอนามัย พื้นที่สวนกลางของกรมอนามัย สถาบันเด็กแห่งชาติ สถาบันพัฒนาสุขภาวะเขตเมือง - จัดทำข้อเสนอสถานที่สำรองเช่าพื้นที่ภาคเอกชน - กำหนดวัสดุอุปกรณ์ที่ใช้ต่อระบบกับระบบสาธารณูปโภค ณ สถานที่ปฏิบัติงานชั่วคราว
วัสดุอุปกรณ์ที่สำคัญ / การจัดหาจัดส่งวัสดุอุปกรณ์ที่สำคัญ	<ul style="list-style-type: none"> - กำหนดการจัดหาคอมพิวเตอร์ ที่มีคุณลักษณะเหมาะสม กับการใช้งาน พร้อมอุปกรณ์ที่สามารถเชื่อมโยงต่อผ่านอินเทอร์เน็ต เข้าสู่ระบบเทคโนโลยีของกรมอนามัย และสำนักสุขาภิบาลอาหารและน้ำ - กำหนดครุภัณฑ์ที่จำเป็นต่อการปฏิบัติงาน ณ สถานที่ปฏิบัติงานสำรองเป็นการชั่วคราว - กำหนดให้งานพัสดุและวัสดุสิ้นเปลืองในปริมาณที่เหมาะสม
เทคโนโลยีสารสนเทศและข้อมูลที่สำคัญ	<ul style="list-style-type: none"> - บริหารจัดการระบบการบริหารเทคโนโลยีสารสนเทศและข้อมูลที่สำคัญของ หน่วยงานเป็นแบบรวมศูนย์และเชื่อมโยงระบบเครือข่ายผ่าน อินเทอร์เน็ตเพื่อการใช้งาน - กรณีเกิดภาวะฉุกเฉินให้เตรียมการเชื่อมโยงระบบการบริหารเทคโนโลยีสารสนเทศของหน่วยงานสามารถกลับมาใช้ งานได้ตามปกติ - กำหนดให้เจ้าหน้าที่ด้านเทคโนโลยีสารสนเทศจัดให้มีระบบการ สำรองข้อมูลไว้ในสถานที่อื่น และจัดทำ VPN เข้าสู่ระบบฐานข้อมูลกลาง ที่สามารถเข้าถึงได้จากสถานที่ปฏิบัติงานชั่วคราว เพื่อให้บุคลากรในหน่วยงานสามารถเข้าถึงข้อมูล และนำไปใช้ในการปฏิบัติภารกิจของหน่วยงาน
บุคลากรหลัก	<ul style="list-style-type: none"> - ประสานกลุ่มงาน เพื่อกำหนดเจ้าหน้าที่ปฏิบัติงานสถานที่ปฏิบัติงานชั่วคราวพร้อมปฏิบัติงาน ณ สถานที่กำหนด - พิจารณาบทบาทภารกิจ กำหนดให้มีการเปลี่ยนเวรบุคลากรเพื่อ Rotate งานและการปฏิบัติงานได้อย่างต่อเนื่อง - จัดเตรียมพนักงานขับรถยนต์เพื่อติดต่อประสานงานกับบุคคล และสวนราชการอื่น ๆ - กำหนดให้ปฏิบัติงาน ณ สถานที่กำหนดสำหรับภารกิจที่ไม่ได้รับผลกระทบหรือ มีลักษณะงานที่สามารถปฏิบัติงานที่กำหนดได้โดยมีการประสานงาน/ สื่อสารผ่านทางโทรศัพท์หรืออินเทอร์เน็ต
ภาคีเครือข่าย/ ผู้มีส่วนได้ส่วนเสีย	<ul style="list-style-type: none"> - สร้างภาพลักษณ์สื่อสารในรูปแบบต่าง ๆ เพื่อให้หน่วยงานภาครัฐและเอกชน ภาคีเครือข่าย มีความเชื่อมั่นในการขับเคลื่อนหน่วยสามารถปฏิบัติงานได้อย่างต่อเนื่องในสถานการณ์ฉุกเฉิน - สร้างช่องทางติดต่อสื่อสารผ่านช่องทางอิเล็กทรอนิกส์ และออนไลน์ เช่น เว็บไซต์ Facebook e-mail Line เป็นต้น พร้อมรายชื่อผู้ประสานงาน พร้อมระบุช่องทางการติดต่อ เพื่อให้การ ให้บริการกับหน่วยงานอื่นๆ เกิดความต่อเนื่อง เช่น เบอร์โทรศัพท์ อีเมลกลาง ฯลฯ

ทรัพยากร	กลยุทธ์ความต่อเนื่อง
ทีมเลขานุการ	<ul style="list-style-type: none"> - รวบรวมข้อมูล วิเคราะห์/สังเคราะห์ประเด็นงาน จำนวน 5 ทีม เพื่อนำสถานการณ์ด้านสถานการณ์ฉุกเฉินที่จะส่งผลกระทบต่อการทำงานของหน่วยงาน เพื่อป้องกันและเฝ้าระวังของปัญหาที่มีทั้งขนาด ความรุนแรง/ความเร่งด่วน ความยากง่าย และหน่วยงานที่จะเข้าร่วมแก้ไขปัญหาของผู้มีส่วนได้ส่วนเสียอย่างครบถ้วน - นำเสนอข้อมูลที่ย่อยเพื่อให้คณะทำงานบริหารความต่อเนื่องสำนักสุขาภิบาลอาหารและน้ำพิจารณาแนวทางในการบริหารจัดการสถานการณ์ฉุกเฉิน - รวบรวมแผนการใช้จ่ายงบประมาณเสนอของงบประมาณในการบริหารจัดการสถานการณ์ฉุกเฉิน

10. การวิเคราะห์เพื่อกำหนดความต้องการทรัพยากรที่สำคัญ

1) ดานสถานที่ปฏิบัติงานสำรอง (Working Space Requirement)

ตารางที่ 6 ระบุพื้นที่การปฏิบัติงานสำรอง

สถานที่ปฏิบัติงานสำรอง	ระยะเวลาเป้าหมายในการฟื้นคืนสภาพ				
	1 วัน	3 วัน	7 วัน	15 วัน	30 วัน
<p>พื้นที่สำหรับสถานที่ปฏิบัติงานสำรอง (เฉพาะบุคลากรหลักที่ไปปฏิบัติงาน ณ พื้นที่สำรอง ห้องประชุมส่วนกลางกรมอนามัย ห้องสมุดกรมอนามัย พื้นที่สวนกลางของกรมอนามัย สถาบันเด็กแห่งชาติ สถาบันพัฒนาสุขภาพวะเขตเมือง</p> <p>พิพิธภัณฑ์กรมอนามัย 200 ตร.ม. (เพิ่มเติมระบบแสงสว่าง) ห้องสมุดกรมอนามัย 100 ตร.ม. ห้องประชุมสำนักอนามัยเจริญพันธ์ 81 ตร.ม. ห้องประชุมกองการเจ้าหน้าที่ อาคาร 4 ชั้น 3 69 ตร.ม. ห้องประชุมกองประเมินผลกระทบต่อสุขภาพ อาคาร 5 ชั้น 6 72 ตร.ม.</p> <p>ห้องประชุมสำนักอนามัยสิ่งแวดล้อม อาคาร 3 ชั้น 4 22.75 ตร.ม. ห้องประชุมสำนักอนามัยสิ่งแวดล้อม อาคาร 5 ชั้น 5 57.85 ตร.ม. ชมรมจริยธรรม อาคาร 4 ชั้น 6 118.50 ตร.ม.</p> <p>1. Switch กระจายสัญญาณ 10/100/1000 จำนวน 16 – 24 port แบบ L2 จำนวน 4 ตัว 2. สายแลนด์ชนิด Cat5E/Cat6 ความยาวโดยเฉลี่ย 10 และ 20 เมตร จำนวนรวม อย่างน้อย 55 เส้น 3. ปลั๊กพ่วงขนาด ชนิด 4 เต้ารับ</p>	<ul style="list-style-type: none"> - กลุ่ม ออก. 72 ตารางเมตร - กลุ่ม บย. 54 ตารางเมตร - กลุ่ม พอ. 66 ตารางเมตร - กลุ่ม บย. 66 ตารางเมตร 				

<p>3.1 รองรับกระแสไฟฟ้า 10 A จำนวน ความยาว 7 เมตร จำนวน 8 เส้น</p> <p>3.2 รองรับกระแสไฟฟ้า 16 A จำนวน ความยาว 10 เมตร จำนวน 4 เส้น</p> <p>3.3 รองรับกระแสไฟฟ้า 16 A จำนวน ความยาว 20 เมตร จำนวน 2 เส้น</p> <p>3.4 รองรับกระแสไฟฟ้า 16 A จำนวน ความยาว 30 เมตร จำนวน 5 เส้น</p> <p>หมายเหตุ</p> <ol style="list-style-type: none"> 1) ความต้องการกระแสไฟฟ้า 2 Amp/คน สำหรับเครื่องคอมพิวเตอร์ และสแกนเนอร์ 2) เครื่องถ่ายเอกสารแยกวงจรไฟฟ้าให้แยกวงจรไฟฟ้า 3) 1 วงจรได้รับ 10 Amp ต่อเครื่องคอมพิวเตอร์ไม่เกิน 5 เครื่อง และเครื่องพิมพ์ 1 เครื่อง 4) 1 วงจรได้รับ 16 Amp ต่อเครื่องคอมพิวเตอร์ไม่เกิน 6 เครื่อง และเครื่องพิมพ์ 1 เครื่อง 	
---	--

2) ความต้องการด้านวัสดุอุปกรณ์(Equipment & Supplies Requirement) จัดเตรียมในกรณีสถานการณ์ฉุกเฉินที่ ทำให้บุคลากรสามารถเข้ามาปฏิบัติงานที่อาคารของหน่วยงานได้

วัสดุอุปกรณ์ที่สำคัญ / การจัดหาจัดส่งวัสดุ อุปกรณ์ที่สำคัญ	ระยะเวลาเป้าหมายในการฟื้นคืนสภาพ				
	1 วัน	3 วัน	7 วัน	15 วัน	30 วัน
1. คอมพิวเตอร์ สำหรับสำนักงาน 1 จำนวน 11 เครื่อง			/		
2. คอมพิวเตอร์ สำหรับประมวลผล แบบที่ 1 จำนวน 29 เครื่อง			/		
3. คอมพิวเตอร์ สำหรับประมวลผล แบบที่ 2 จำนวน 1 เครื่อง			/		
(หมายเหตุหรือ All in one จำนวน 41 เครื่อง)			/		
4. เครื่องพิมพ์ชนิดขาว-ดำ ชนิด Network จำนวน 4 เครื่อง			/		
5. สแกนเนอร์สำหรับงานเก็บเอกสารระดับศูนย์บริการ แบบที่ 1			/		
6. เครื่องสำรองไฟฟ้า ขนาด 800 VA จำนวน 41 เครื่อง			/		
หมายเหตุ ครุภัณฑ์คอมพิวเตอร์ใช้ตามสเปค ICT ฉบับล่าสุด			/		
7. โต๊ะ/เก้าอี้สำนักงาน					/
8. วัสดุสำนักงาน (กระดาษ กรรไกร ตรายาง / อื่นๆ ปม. 20000 บาท)			/		

3) ความต้องการด้านเทคโนโลยีสารสนเทศและข้อมูล (IT & Information Requirement)

ตารางที่ 8 ระบุความต้องการด้านเทคโนโลยีสารสนเทศและข้อมูล

ระบบเทคโนโลยีสารสนเทศ และข้อมูล	ระยะเวลาเป้าหมายในการฟื้นคืนสภาพ				
	1 วัน	3 วัน	7 วัน	15 วัน	30 วัน
ระบบฐานข้อมูลของหน่วยงาน 1) BFIS, FSI 2) การรับรองคุณภาพน้ำประปาดื่มได้กรมอนามัย 3) ระบบรายงานผลการดำเนินงานของหน่วยงาน					

4) ความต้องการด้านบุคลากรสำหรับความต่อเนื่องเพื่อปฏิบัติงาน (Personnel Requirement)

ตารางที่ 9 ความต้องการด้านบุคลากรในการปฏิบัติงาน

บุคลากรที่ต้องการ	ระยะเวลาเป้าหมายในการฟื้นคืนสภาพ				
	1 วัน	3 วัน	7 วัน	15 วัน	30 วัน
จำนวนบุคลากรปฏิบัติงานที่ สำนักงาน /สถานที่ปฏิบัติงานสำรอง (ตามสถานการณ์ บทบาทภารกิจ และผลการวิเคราะห์ของกลุ่มงาน พร้อมทั้งผ่านการเห็นชอบจากหัวหน้าหน่วยงาน)			/		

จำนวนบุคลากรที่ปฏิบัติงานดังกล่าว ได้แก่ ผู้อำนวยการ และเจ้าหน้าที่เท่าที่มีความจำเป็นต้องมาปฏิบัติงานที่ที่สำนักงาน/สถานที่ปฏิบัติงานสำรอง เพื่อความต่อเนื่องในการดำเนินงานในกรณีเกิดสถานการณ์ฉุกเฉิน

5) ความต้องการด้านผู้ให้บริการที่สำคัญ (Service Requirement)

ตารางที่ 10 ความต้องการด้านผู้ให้บริการที่สำคัญ

ผู้ให้บริการ	ระยะเวลาเป้าหมายในการฟื้นคืนสภาพ				
	1 วัน	3 วัน	7 วัน	15 วัน	30 วัน
ระบบเครือข่ายอินเทอร์เน็ต กองดิจิทัลเพื่อส่งเสริมสุขภาพ 1) ระบบเครือข่ายภายในกรณีใช้สถานที่ปฏิบัติงานสำรองภายในกรมอนามัย 2) การขอใช้ VPN กรณีปฏิบัติงานนอกสถานที่กรมอนามัย 3) ระบบเก็บข้อมูลบนเครือข่าย cloud.anamai.moph.go.th หมายเหตุ Login ตาม JoinID		/			
ระบบสาธารณูปโภค กรณีพื้นที่ปฏิบัติกรมอนามัยส่วนกลาง สำนักงานเลขานุการกรม 1) ระบบไฟฟ้า / ระบบโทรศัพท์		/	/		
ระบบสาธารณูปโภค กรณีพื้นที่ปฏิบัติ ณ สถานที่มิใช่กรมอนามัยส่วนกลาง เจ้าของสถานที่				/	

11. ขั้นตอนการบริหารความต่อเนื่องและกอบกู้กระบวนการ สำนักสุขาภิบาลอาหารและน้ำ กำหนดแนวทางการบริหารความพร้อมต่อสภาวะวิกฤต เป็น 3 ระยะ ดังนี้

1. การตอบสนองต่อเหตุการณ์ทันที (ภายใน 24 ชั่วโมง)
2. การตอบสนองต่อเหตุการณ์ในระยะแรก (2-7 วัน)
3. การตอบสนอง ต่อเหตุการณ์และการกู้คืนกระบวนการปฏิบัติงานระยะเวลาเกิน 7 วัน

ตารางที่ 11 ขั้นตอนการบริหารความต่อเนื่องสำหรับทีมบริหารความต่อเนื่อง เพื่อรวบรวม ตรวจสอบสถานการณ์ และ รายงาน

การตอบสนองต่อเหตุการณ์ทันที (ภายใน 24 ชั่วโมง)		
ขั้นตอนและกิจกรรม	ผู้รับผิดชอบ	หมายเหตุ
แจ้งเหตุฉุกเฉิน วิกฤตตามกระบวนการ Call Tree ให้กับ เจ้าหน้าที่ในหน่วยงานทราบ ภายหลังได้รับแจ้งจากผู้บัญชาการเหตุการณ์	คณะทำงานบริหารความต่อเนื่องสำนักสุขาภิบาลอาหารและน้ำ	
- จัดประชุมทีมงานบริหารความต่อเนื่องเพื่อประเมินความเสียหายผลกระทบต่อการดำเนินงาน การให้บริการ และ ทรัพยากรสำคัญที่ ต้องใช้ในการบริหารความต่อเนื่อง - ทบทวนกระบวนการงานที่มีความเร่งด่วนหรือส่งผลกระทบ	คณะทำงานบริหารความต่อเนื่องสำนักสุขาภิบาลอาหารและน้ำ/ทีมบุคลากร	
- ระบุและสรุปรายชื่อบุคลากรในสำนักสุขาภิบาลอาหารและน้ำ ได้รับบาดเจ็บหรือเสียชีวิต	1) ทีมบุคลากร 2) กลุ่มอำนวยการ	
- รายงานคณะบริหารความต่อเนื่อง โดยครอบคลุมประเด็นดังนี้ - จำนวนและรายชื่อบุคลากรที่ได้รับบาดเจ็บ/เสียชีวิต - ความเสียหายและผลกระทบต่อการดำเนินงานและการให้บริการ - ทรัพยากรสำคัญที่ต้องใช้ในการบริหารความต่อเนื่อง กระบวนการที่มีความเร่งด่วนและส่งผลกระทบต่ออย่างสูงหากไม่ดำเนินการ และ จำเป็นต้องดำเนินงาน	หัวหน้าทีม/บุคลากรสำรองคณะทำงานบริหารความต่อเนื่องสำนักสุขาภิบาลอาหารและน้ำ	

การตอบสนองต่อเหตุการณ์และการกู้คืนกระบวนการปฏิบัติงานระยะเวลา 2 - 7 วัน

ขั้นตอนและกิจกรรม	ผู้รับผิดชอบ	หมายเหตุ
- ติดตามสถานะภาพการกอบกู้คืนมาของทรัพยากรที่ได้รับผลกระทบ ประเมินความจำเป็นและระยะเวลาที่ต้องใช้ในการกอบกู้คืนตามทรัพยากร 5 ด้าน	1. ทีมบริหารความต่อเนื่องของสำนัก สุขาภิบาลอาหารและน้ำ 2. ผู้รับผิดชอบภารกิจงาน บริหาร ทรัพยากรบุคคล 3. กลุ่มอำนวยการ (จัดซื้อ-จัดจ้าง) 4. กลุ่มบริหารยุทธศาสตร์ (งปม)	

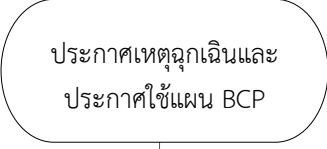
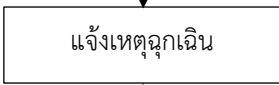
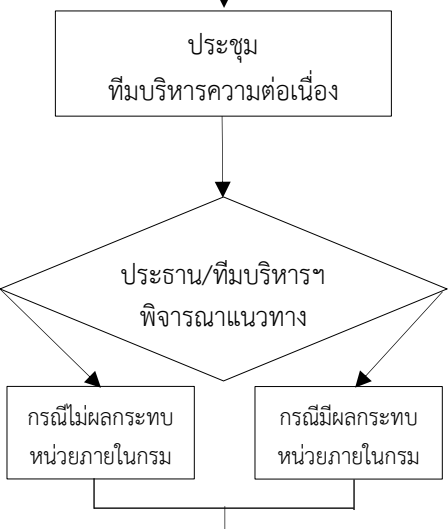
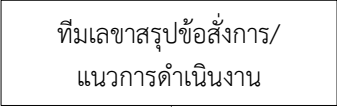
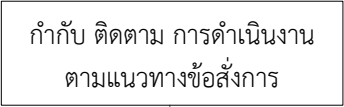
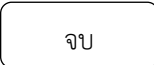
การตอบสนองต่อเหตุการณ์และการกู้คืนกระบวนการปฏิบัติงานระยะเวลาเกิน 7 วัน

ขั้นตอนและกิจกรรม	ผู้รับผิดชอบ	หมายเหตุ
- ติดตามสถานะภาพการกอบกู้คืนมาของทรัพยากรที่ได้รับผลกระทบ ประเมินความจำเป็นและระยะเวลาที่ต้องใช้ในการกอบกู้คืนตามทรัพยากร 5 ด้าน	1. ทีมบริหารความต่อเนื่องของสำนัก สุขาภิบาลอาหารและน้ำ 2. ผู้รับผิดชอบภารกิจงาน บริหาร ทรัพยากรบุคคล 3. กลุ่มอำนวยการ (จัดซื้อ-จัดจ้าง) 4. กลุ่มบริหารยุทธศาสตร์ (งปม)	
จัดทำ งปม.ประมาณจัดหาครุภัณฑ์ และการปรับปรุงหรือซ่อมแซมที่จำเป็น งบดำเนินงานและงบลงทุน	1. ทีมบริหารความต่อเนื่องของสำนัก สุขาภิบาลอาหารและน้ำ 2. กลุ่มบริหารยุทธศาสตร์ (งปม)	

12. กระบวนการแจ้งเหตุฉุกเฉิน (Call Tree)

เพื่อให้แผนดำเนินธุรกิจอย่างต่อเนื่อง (BCP) สามารถนำไปปฏิบัติได้อย่างมีประสิทธิภาพและเกิดประสิทธิผล สำนักสุขาภิบาลอาหารและน้ำ จึงกำหนดให้มีกระบวนการแจ้งเหตุฉุกเฉิน (Call Tree) ขึ้น โดยกระบวนการ Call Tree คือกระบวนการแจ้งเหตุฉุกเฉินให้กับทีมบริหารความต่อเนื่อง เพื่อให้สามารถบริหารจัดการในการติดต่อบุคลากรของหน่วยงานภายหลังจากมีการประกาศเหตุการณ์ฉุกเฉินหรือสภาวะวิกฤต กระบวนการ Call Tree

ผังกระบวนการแจ้งเหตุฉุกเฉินตาม Call Tree (กรณีสถานการณ์ฉุกเฉินยุติแล้ว)

ลำดับ	ผังกระบวนการ	ผู้รับผิดชอบ	รายละเอียด
1		อธิบดี กรมอนามัย	อธิบดีกรมอนามัยประกาศเหตุฉุกเฉินและประกาศใช้แผนดำเนินการธุรกิจอย่างต่อเนื่อง (หมายเหตุ ผู้บริหารกรมอนามัยได้รับรายงานเบื้องต้น)
2		ผู้อำนวยการสำนัก สุขภาพอาหาร และน้ำ	ผู้อำนวยการสำนักสุขภาพอาหารและน้ำ ประกาศภาวะฉุกเฉิน และแจ้งให้ทีมบริหารความต่อเนื่องประชุม มอบทีมเลขาดำเนินการเตรียมประชุม
3		ประธาน/ทีม บริหารความ ต่อเนื่อง	- สรุปสถานการณ์ของเหตุการณ์ฉุกเฉิน - เวลาและสถานที่สำหรับการนัดประชุมเร่งด่วนสำหรับผู้บริหารและคณะทำงานบริหารความต่อเนื่อง (Onsite/Online) ประเด็น 1) สถานที่ปฏิบัติงานสำรอง 2) บุคลากรหลัก 3) วัสดุอุปกรณ์ที่ ครุภัณฑ์ 4) ระบบเครือข่าย หมายเหตุ 1) กรณีมีประธานเข้าร่วมประชุมหมายถึง อธิบดีหรือรองอธิบดีที่ได้รับมอบหมาย 2) กรณีมีผลกระทบต่อหน่วยงานอื่นๆ ให้ทีม เลขานุการประชุม Online/Onsite
4		ทีมเลขาบริหาร ความต่อเนื่อง	- สรุปรายละเอียดข้อสั่งการแนวทางการดำเนินงาน พร้อมแจ้งทีมที่เกี่ยวข้อง/หน่วยงานที่เกี่ยวข้อง
5		ประธาน/ ผู้อำนวยการสำนัก สุขภาพอาหาร และน้ำ	- กำกับติดตามการดำเนินงานของทีมบริหารความต่อเนื่อง และประเมินสถานการณ์การขับเคลื่อนให้บรรลุวัตถุประสงค์ตามแก้ไขสถานการณ์ฉุกเฉิน
6			

แบบตรวจสอบความครบถ้วนของแผนดำเนินธุรกิจอย่างต่อเนื่อง (BCP Checklist)
หน่วยงาน สำนักสุขาภิบาลอาหารและน้ำ

แบบฟอร์มนี้มีวัตถุประสงค์เพื่อใช้ในการสำรวจตนเองและทบทวนเพื่อมั่นใจว่าแผน BCP ของหน่วยงาน มีความครบถ้วนและสมบูรณ์ตามแนวทางของการจัดทำแผน BCP ที่รองรับการบริหารงานภายในและงานบริการของ หน่วยงานได้อย่างต่อเนื่องแม้ประสบภาวะวิกฤต

รายการตรวจสอบ	มี	ไม่มี
ส่วนที่ 1 ข้อมูลพื้นฐาน		
1.1 กอนหนานี้มีแผนเดิมอยู่ (ประจำป งบประมาณ พ.ศ. 2565)	/	
1.2 แผน BCP ที่จัดทำขึ้นในครั้งนี้สามารถรองรับเหตุการณ์ ดังต่อไปนี้		
• เหตุการณ์อุทกภัย		/
• เหตุการณ์อัคคีภัย	/	
• เหตุการณ์वादภัย		/
• เหตุการณ์ชุมนุมประท้วงจลาจล		/
• เหตุการณ์โรคระบาดต่อเนื่อง		/
• เหตุการณ์ผลกระทบด้านเทคโนโลยีดิจิทัล		/
• เหตุการณ์ไฟฟ้าดับวงกว้าง		/
• เหตุการณ์ก่อการร้าย		/
• เหตุการณ์แผ่นดินไหว		/
ส่วนที่ 2 องค์ประกอบตามแนวทางของการจัดทำ BCP		
2.1 ทีมงานแผนดำเนินธุรกิจอย่างต่อเนื่อง	/	
2.2 ผลกระทบต่อกระบวนการทำงานหรือการให้บริการ (BIA)		/
2.3 ความต้องการทรัพยากรที่สำคัญ	/	
2.4 กลยุทธ์และแนวทางในการบริหารความต่อเนื่อง		
• ดานอาคาร/สถานที่ปฏิบัติงานสำรอง	/	
• ดานวัสดุอุปกรณ์ที่สำคัญ/การจัดหาจัดสงวัสดุอุปกรณ์ที่สำคัญ	/	
• ดานเทคโนโลยีสารสนเทศและข้อมูลที่สำคัญ	/	
• ดานบุคลากร	/	
• ดานลูกค้า/ผู้ให้บริการที่สำคัญ/ผู้มีสวนไดสวนเสีย	/	
2.5 กระบวนการแจ้งเหตุฉุกเฉิน (Call Tree)	/	
2.6 ขั้นตอนการบริหารความต่อเนื่องและกอบกู้กระบวนการ	/	

แผนการป้องกันและบรรเทาสาธารณภัยด้านอัคคีภัย สำนักสุขาภิบาลอาหารและน้ำ

ลำดับ	ขั้นตอน	ผู้รับผิดชอบ	รายละเอียดการดำเนินการ
1. การเตรียมความพร้อมก่อนเกิดเหตุการณ์			
1.	การเผาระวังป้องกันและสำรวจตรวจตราระบบความปลอดภัย	1. กลุ่มอำนวยการ 2. คณะทำงานด้านความปลอดภัย 3. ทุกกลุ่มงาน	1. สำรวจอุปกรณ์เครื่องใช้ไฟฟ้าจากสภาพภายนอกอยู่ในลักษณะปกติ 2. กำหนดให้ใช้เครื่องใช้ไฟฟ้า บริษัท ไฟฟ้าชั้นต่ำต้องมีคุณสมบัติได้รับมาตรฐานอุตสาหกรรม 3. จัดทำแผนการบำรุงรักษาระบบไฟฟ้า 4. ตรวจสอบเครื่องดับเพลิงชนิดถังทุก 1 เดือน พร้อมแจ้งให้ จนท. หน่วยงานทราบ 5. หมายเลขโทรศัพท์ติดต่อสื่อสารที่สำคัญการแจ้งเหตุฉุกเฉิน
2.	ส่งเจ้าหน้าที่เข้าฝึกอบรมให้ความรู้การดับเพลิงเบื้องต้น	กลุ่มอำนวยการ	1. อบรมการใช้เครื่องดับเพลิงชนิดถัง 2. บุคลากรไม่น้อยกว่าร้อยละ 40 ของหน่วยงานได้รับการอบรมการดับเพลิงเบื้องต้น หมายเหตุ การใช้สายดับเพลิงประจำชั้น ต้องได้รับการตัดระบบไฟฟ้าจึงจะสามารถดำเนินการได้ ต้องใช้ SOP ส่วนกลาง
2. ระหว่างเกิดเหตุการณ์			
1	การดับเพลิงขั้นต้น	เจ้าหน้าที่พบเห็นเหตุการณ์	ผู้พบเหตุการณ์พิจารณาว่าดับได้ด้วยเครื่องดับเพลิงชนิดถังได้หรือไม่ กรณีพิจารณาแล้วดับเพลิงไม่ได้ให้ทำทันทีภายใต้ความปลอดภัย กรณีพิจารณาแล้วไม่สามารถทำได้ให้แจ้ง รปภ/จนท.สส.
2	การอพยพหนีไฟ		1. จุดรวมพลบริเวณครัว impact 2. ดำเนินการตามกระบวนการตรวจสอบ จนท. รวมทั้งการดูแลผู้ได้รับบาดเจ็บ

3.ระหวางหลังเหตุการณ์			
1	การฟื้นฟูบูรณะหน่วยงาน	1.ทีมบริหารความ ต่อเนื่องของสำนัก สำนักสุขาภิบาล อาหารและน้ำ	ดำเนินการตามแผนดำเนินธุรกิจอย่าง ต่อเนื่องสำหรับการบริหารความพร้อมต่อ สภาวะวิกฤต (Business Continuity Plan : BCP) สำนักสุขาภิบาลอาหารและน้ำ ด้านอัคคีภัย

แบบรายงานสรุปการทดสอบแผนดำเนินธุรกิจอย่างต่อเนื่อง (Business Continuity Plan: BCP) ของหน่วยงาน สำนักสุขาภิบาลอาหารและน้ำ

1. วัน/เดือน/ปี ที่ทดสอบแผน BCP 2 กุมภาพันธ์ 2566

2. เหตุการณ์สมมติ คือ เหตุการณ์อัคคีภัย

สถานการณ์เกิดเหตุเพลิงไหม้สำนักสุขาภิบาลอาหารและน้ำ อาคาร 3 ชั้น 3 ตั้งแต่เวลา 22.00 - 22.30 น. รวมระยะเวลาไฟไหม้ จำนวน 30 นาที โดยเหตุอัคคีภัยในครั้งนี้นี้คิดเป็นพื้นที่ 128 ตารางเมตร (พื้นที่กลุ่มพัฒนาการจัดการน้ำบริโภค) จากพื้นที่ทั้งหมด 480 ตารางเมตร

เหตุการณ์ประกอบการเกิดเหตุเพลิงไหม้ ระหว่างเวลา 22.00 - 22.30 น.

1. เจ้าหน้าที่รักษาความปลอดภัยพบเหตุการณ์ เวลา 22.10 น. พร้อมกับได้นำถังดับเพลิงบริเวณหน้าอาคาร 3 ชั้น 3 ควบคุมเพลิงแต่ไม่สามารถระงับเหตุเพลิงไหม้ได้และแจ้งพิจารณาแล้วไม่สามารถดับได้ได้ดำเนินการแจ้งสถานีดับเพลิงเทศบาลนครนนทบุรี(รัตนวิเศษ) 0-2589-0489
2. เจ้าหน้าที่ดับเพลิงเข้าถึงสถานที่เกิดเหตุพร้อมกับเตรียมอุปกรณ์ดับเพลิงพร้อมดำเนินการ ระงับเหตุ เวลา 22.20 น. และทำการระงับเหตุเพลิงไหม้ทั้งหมด เวลา 22.40 น.

หมายเหตุ

1. การรายงานเหตุเพลิงไหม้เร่งด่วนต่อผู้บริหารกรมอนามัย (รองอธิบดี และอธิบดีกรมอนามัย) ช่วงเวลาดังกล่าวเป็นบทบาทหน้าที่สำนักงานเลขานุการกรม
2. เรื่องที่เกี่ยวข้องกับสถานีตำรวจและสถานีดับเพลิงเป็นบทบาทหน้าที่สำนักงานเลขานุการกรม
3. การเข้าพื้นที่เหตุเพลิงไหม้บริเวณดังกล่าวเป็นบทบาทหน้าที่สำนักงานเลขานุการกรม ประสานผู้เชี่ยวชาญงานโครงสร้างเบื้องต้นเพื่อเข้าพื้นที่สำรวจความเสียหายของครุภัณฑ์ และอุปกรณ์สำนักงาน (ผู้เชี่ยวชาญอนุญาตให้ใช้พื้นที่จึงสามารถดำเนินการได้รวมทั้งชั้น 4 และ 5 ของอาคาร)

บทบาทหน้าที่สำนักสุขาภิบาลอาหารและน้ำ

3. ผู้เข้าร่วมทดสอบแผน BCP

ผู้อำนวยการสำนักสุขาภิบาลอาหารและน้ำ

1. ส่งการทีมเลขานุการ ผู้ประสานงานคณะบริหารความต่อเนื่อง ประสานทีมบริหาร จำนวน 5 ทีม เพื่อประชุมขับเคลื่อนภารกิจขององค์กร ตามแผนบริหารความต่อเนื่อง ประกอบ ดังนี้

- | | | |
|---------------------------------------|--------------------------------------|---------|
| 1. นายสมศักดิ์ ศิริวนารังสรรค์ | ผู้อำนวยการสำนักสุขาภิบาลอาหารและน้ำ | ประธาน |
| 2. นายชัยเลิศ กิ่งแก้วเจริญชัย | นักวิชาการสาธารณสุขชำนาญการพิเศษ | กรรมการ |
| 3. นายรัชชพงศ์ ดำรงพิงคสกุล | นักวิชาการสาธารณสุขชำนาญการพิเศษ | กรรมการ |
| 4. นางสาวฐิติพร วีระเกียรติโย | นักวิเคราะห์นโยบายและแผนชำนาญการ | กรรมการ |
| 5. ว่าที่ร้อยตรีกิตติบดี โลกนุเคราะห์ | นักจัดการงานทั่วไปชำนาญการ | กรรมการ |
| 6. นายสุชาติ สุขเจริญ | นักวิชาการสาธารณสุขชำนาญการพิเศษ | กรรมการ |
| 7. นางจิรพรรณ พรหมลิขิตชัย | นักวิชาการสาธารณสุขชำนาญการพิเศษ | กรรมการ |
| 10. นายเอกชัย ชัยเดช | นักวิชาการสาธารณสุขชำนาญการ | กรรมการ |
| 11. นายพลวัตร พุทธิรักษ์ | นักวิชาการสาธารณสุขชำนาญการ | กรรมการ |
| 12. นางสาวปาริชาติ สร้อยสูงเนิน | นักวิชาการสาธารณสุขชำนาญการ | กรรมการ |

13. นางสาวปวีรศา ดิษยาวาณิช	นักวิเคราะห์นโยบายและแผนปฏิบัติการ	กรรมการและ เลขานุการ
14. นางสาวนุชนาฏ เทพนั้น	นักจัดการงานทั่วไปปฏิบัติการ	กรรมการและ ผู้ช่วยเลขานุการ

2. สั่งการทีมเลขานุการเรียนเชิญอธิบดีเป็นประธานบัญชาเหตุการณ์ระดับกรมอนามัย (เนื่องการเหตุการณ์เพลิงไหม้ในครั้งนี้เกิดผลกระทบต่อการใช้สถานที่หน่วยงานเพื่อใช้สถานที่ปฏิบัติงานชั่วคราวและงบประมาณ พร้อมทั้ง

1. ผู้อำนวยการกองคลัง
2. ผู้อำนวยการกองแผนงาน
3. ผู้อำนวยการสำนักอนามัยสิ่งแวดล้อม
4. ผู้อำนวยการกองประเมินผลกระทบต่อสิ่งแวดล้อม
5. เลขานุการกรม

ทั้งนี้ขอเชิญประชุมเวลา 10.00 น. ผู้โดยทีมเลขานุการแจ้งใช้ห้องประชุม สมบูรณ์ วัชรโรทัย

4. สถานที่ทดสอบแผน BCP ห้องประชุม สำนักสุขาภิบาลอาหารและน้ำ

5. สรุปภาพรวมทดสอบแผน BCP

(ทดสอบแผน) ประชุมแผนดำเนินธุรกิจอย่างต่อเนื่อง (Business Continuity Plan: BCP)

ของหน่วยงาน สำนักสุขาภิบาลอาหารและน้ำ

สถานการณ์เกิดอัคคีภัยในหน่วยงาน

วันที่ 2 กุมภาพันธ์ 2566

ณ ห้องประชุมสมบูรณ วัชรโรทัย อาคาร 1 ชั้น 2 กรมอนามัย

ผู้เข้าร่วมประชุม

1. รองอธิบดีที่ได้รับมอบหมาย

ทีมบริหารความต่อเนื่องสำนักสุขาภิบาลอาหารและน้ำ

- | | | |
|---------------------------------------|--------------------------------------|--------------------------------|
| 1. นายสมศักดิ์ ศิริวนารังสรรค์ | ผู้อำนวยการสำนักสุขาภิบาลอาหารและน้ำ | ประธาน |
| 2. นายชัยเลิศ กิ่งแก้วเจริญชัย | นักวิชาการสาธารณสุขชำนาญการพิเศษ | กรรมการ |
| 3. นายรัชชผดุง ดำรงพิงคสกุล | นักวิชาการสาธารณสุขชำนาญการพิเศษ | กรรมการ |
| 4. นางสาวฐิติพร วีรเธียรภิญโญ | นักวิเคราะห์นโยบายและแผนชำนาญการ | กรรมการ |
| 5. ว่าที่ร้อยตรีกิตติบดี โลกนุเคราะห์ | นักจัดการงานทั่วไปชำนาญการ | กรรมการ |
| 6. นายสุชาติ สุขเจริญ | นักวิชาการสาธารณสุขชำนาญการพิเศษ | กรรมการ |
| 7. นางจิรพรรณ พรหมลิขิตชัย | นักวิชาการสาธารณสุขชำนาญการพิเศษ | กรรมการ |
| 10. นายเอกชัย ชัยเดช | นักวิชาการสาธารณสุขชำนาญการ | กรรมการ |
| 11. นายพลาว์ตร พุทธรักษ์ | นักวิชาการสาธารณสุขชำนาญการ | กรรมการ |
| 12. นางสาวปาริชาติ สร้อยสูงเนิน | นักวิชาการสาธารณสุขชำนาญการ | กรรมการ |
| 13. นางสาวปวีรีศา ดิษยวานิช | นักวิเคราะห์นโยบายและแผนปฏิบัติการ | กรรมการและ
เลขานุการ |
| 14. นางสาวนุชนาฏ เทพนั้น | นักจัดการงานทั่วไปปฏิบัติการ | กรรมการและ
ผู้ช่วยเลขานุการ |

ผู้เข้าร่วมประชุม

1. ผู้อำนวยการกองคลัง
2. ผู้อำนวยการกองแผนงาน
3. ผู้อำนวยการสำนักอนามัยสิ่งแวดล้อม
4. ผู้อำนวยการกองประเมินผลกระทบต่อสิ่งแวดล้อม
5. เลขานุการกรม
6. บุคลากรสำรองของทีมทั้ง 5 ด้านของสำนักสุขาภิบาลอาหารและน้ำ จำนวน 7 คน

เริ่มประชุม เวลา 10.00 น.

ระเบียบวาระที่ 1 ประธานแจ้งให้ทราบ

รองอธิบดีที่ได้รับมอบหมายแจ้งให้ทราบว่าเหตุการณ์ที่เกิดอัคคีภัย ณ สำนักสุขาภิบาลอาหารและน้ำ อาคาร 3 ชั้น 3 เพื่อให้สำนักสุขาภิบาลอาหารและน้ำ สามารถแผนดำเนินธุรกิจอย่างต่อเนื่อง (Business Continuity Plan: BCP) ของสำนักสุขาภิบาลอาหารและน้ำ ที่ให้บริการภาคประชาชน ภาครัฐและภาคเอกชน สามารถฟื้นฟูการปฏิบัติการได้อย่างรวดเร็ว จึงขอให้ทุกหน่วยงานที่เกี่ยวข้องให้การสนับสนุนการฟื้นฟูสำนักสุขาภิบาลอาหารและน้ำ ให้สามารถกลับมาปฏิบัติตามบทบาทภารกิจ

ระเบียบวาระที่ 2 รับรองรายงานการประชุม
-ไม่มี-

ระเบียบวาระที่ 3 เรื่องสืบเนื่อง
-ไม่มี-

ระเบียบวาระที่ 4 เรื่องพิจารณา

3.1 แนวทางการฟื้นฟูการดำเนินงานสำนักสุขาภิบาลอาหารและน้ำ

นายสมศักดิ์ ศรีวนารังสรรค์ ผู้อำนวยการสำนักสุขาภิบาลอาหารและน้ำ นำเสนอที่สถานการณ์ปัจจุบันกรณีเกิดเหตุเพลิงไหม้สำนักสุขาภิบาลอาหารและน้ำ พบว่าอค์ศภัยในครั้งนี้นี้คิดเป็นพื้นที่ 128 ตารางเมตร (พื้นที่กลุ่มพัฒนาการจัดการน้ำบริโภค) จากพื้นที่ทั้งหมด 480 ตารางเมตร และได้ส่งการณให้ทีมสถานที่สำรวจพื้นที่ความเสียหายของพื้นที่เกิดเหตุอค์ศภัย และโครงสร้างอาคารไม่ได้รับเสียหายจากอค์ศภัย จึงได้ส่งการให้ทีมวัสดุและครุภัณฑ์ เคลื่อนย้ายครุภัณฑ์ คอมพิวเตอร์ ในส่วนที่ไม่ได้เกิดเหตุอค์ศภัย เพื่อนำไปตรวจสอบครุภัณฑ์ยังคงเหลือสามารถใช้งาน และมอบหมายให้ ทีมบริหารความต่อเนื่องรายงานที่ประชุมทราบ ดังนี้

ทีมด้านอาคารและสถานที่ ว่าที่ร้อยตรีกิตติบดี โลกนุเคราะห์ รายงานที่ประชุมสถานที่ปฏิบัติงานของสำนักสุขาภิบาลอาหารและน้ำ พบว่าพื้นที่เสียหายจากอค์ศภัย ประมาณ 128 ตารางเมตร รายละเอียดที่เสียหายดังนี้ พื้นที่กระเบื้องยาง โคมไฟฟ้า หน้าต่าง จำนวน 3 บาน ประตู จำนวน 1 บาน และอุปกรณ์ประกอบอาคาร เป็นเหตุให้หน่วยงานไม่สามารถใช้พื้นที่ทั้งหมดของหน่วยงานปฏิบัติงานได้ เนื่องจากระบบไฟฟ้ายังไม่ได้รับการตรวจสอบสามารถใช้งานได้ อย่างปลอดภัย จึงเสนอให้จัดหาสถานที่ปฏิบัติงานชั่วคราว ดังนี้

- 1) ห้องสมุดกรมอนามัย จำนวน 100 ตร.ม.
- 2) ห้องประชุมสำนักอนามัยเจริญพันธ์ จำนวน 81 ตร.ม.
- 3) ห้องประชุมกองการเจ้าหน้าที่ อาคาร 4 ชั้น 3 จำนวน 69 ตร.ม.
- 4) ห้องประชุมกองประเมินผลกระทบต่อสุขภาพ อาคาร 5 ชั้น 6 จำนวน 72 ตร.ม.
- 5) พิพิธภัณฑ์กรมอนามัย 200 ตร.ม. (เพิ่มเติมระบบแสงสว่าง)

เพื่อรองรับจำนวนบุคลากรรายละเอียดที่ต้องการใช้พื้นที่ชั้นต่ำ

- 1) กลุ่ม ออก. 72 ตารางเมตร
- 2) กลุ่ม บย. 54 ตารางเมตร
- 3) กลุ่ม พอ. 66 ตารางเมตร
- 4) กลุ่ม พน. 66 ตารางเมตร

เนื่องจากสถานปฏิบัติงานสำรองดังกล่าวคาดการณ์ไม่เกิดผลกระทบจากเหตุการณ์ ดังกล่าว

ผู้เข้าร่วมประชุมจากหน่วยงานต่างๆ ให้ความเห็น...

มติที่ประชุม ให้บุคลากรสำนักสุขาภิบาลอาหารและน้ำ ปฏิบัติงาน ณ สถานที่สำรองดังนี้

- 1) ห้องสมุดกรมอนามัย จำนวน 100 ตร.ม.
- 2) ห้องประชุมสำนักอนามัยเจริญพันธ์ จำนวน 81 ตร.ม.
- 3) ห้องประชุมกองการเจ้าหน้าที่ อาคาร 4 ชั้น 3 จำนวน 69 ตร.ม.
- 4) ห้องประชุมกองประเมินผลกระทบต่อสุขภาพ อาคาร 5 ชั้น 6 จำนวน 72 ตร.ม.

และให้หน่วยงานที่เกี่ยวข้องอำนวยความสะดวก มอบให้สำนักงานเลขานุการกรมจัดเตรียมระบบสาธารณูปโภครองรับ

ทีมวัสดุอุปกรณ์ที่สำคัญ / การจัดหาจัดส่งวัสดุ อุปกรณ์ที่สำคัญ นายรัชชพงศ์ ดำรงพิงคสกุล รายงานที่ประชุม ตามที่ผู้อำนวยการสำนักสุขาภิบาลอาหารและน้ำ สั่งการให้สำรวจครุภัณฑ์ในสถานที่เกิดเหตุ และเคลื่อนย้ายครุภัณฑ์ที่ไม่มีเกี่ยวข้องกับเหตุการณ์ดังกล่าว โดยไม่กระทบต่อการหาสาเหตุของการเกิดเหตุการณ์ในครั้งนี้ พบว่าครุภัณฑ์คอมพิวเตอร์ เสียหายจากไฟไหม้ จำนวน 11 เครื่อง เครื่องพิมพ์ขาวดำ จำนวน 2 เครื่อง เครื่องสแกนเนอร์ จำนวน 1 เครื่อง พร้อมทั้งเครื่องคอมพิวเตอร์ที่โดนน้ำขณะทำการดับเพลิง จำนวน 9 เครื่อง เครื่องพิมพ์ขาวดำ จำนวน 1 เครื่อง และได้ให้ทีมดำเนินการทดสอบเครื่องคอมพิวเตอร์และครุภัณฑ์อื่น ที่ห่างจากจุดเกิดเหตุโดยผ่านอุปกรณ์ป้องกันไฟฟ้า เพื่อให้เกิดความปลอดภัย ส่วนเครื่องครุภัณฑ์ไฟฟ้าที่โดนน้ำขณะดับเพลิงอยู่ระหว่างทำความสะอาดและทำให้ปราศจากความชื้น และจะทำการทดสอบต่อไป ทั้งนี้ทีมจะดำเนินการรายงานผลการทดสอบครุภัณฑ์และรายงานความก้าวหน้าเกี่ยวกับครุภัณฑ์ต่อไป

นายรัชชพงศ์ ดำรงพิงคสกุล นำเสนอแผนการจัดสรรคอมพิวเตอร์คงเหลือให้แต่ละกลุ่มงานเพื่อขับเคลื่อนตามภารกิจที่มีผลกระทบต่อภาคีเครือข่ายน้อยที่สุด

นายรัชชพงศ์ ดำรงพิงคสกุล เสนอที่ประชุมขอความร่วมมือ ดังนี้

1. ขอให้กองดิจิทัลเพื่อส่งเสริมสุขภาพ สำรวจข้อมูลเครื่องคอมพิวเตอร์ของหน่วยงานที่ได้รับจัดสรรปีงบประมาณ 2566 เพื่อหน่วยงานขอยืมเครื่องที่เตรียมจำหน่ายใช้เป็นการชั่วคราว
2. ขอให้กองดิจิทัลเพื่อส่งเสริมสุขภาพเตรียมหมายเลข IP สำหรับเครื่องคอมพิวเตอร์ที่นำไปติดตั้งสถานที่ปฏิบัติงานสำรอง พร้อมทั้งเตรียมบุคลากรด้านคอมพิวเตอร์ให้การสนับสนุนการติดตั้ง
3. ขอให้สำนักอนามัยสิ่งแวดล้อมและกองประเมินผลกระทบต่อสุขภาพเตรียมบุคลากรด้านคอมพิวเตอร์ให้การสนับสนุนการติดตั้ง
4. ขอความร่วมมือในการเครื่องพิมพ์เครือข่ายและพัสดุสิ้นเปลืองของหน่วยงานที่สถานที่สำรองเพื่อให้สำนักสุขาภิบาลอาหารและน้ำสามารถปฏิบัติงานได้

มติที่ประชุม มอบให้ทุกหน่วยงานสนับสนุนการดำเนินการ

เทคโนโลยี สารสนเทศและข้อมูลที่สำคัญ

น.ส.พรเพชร ศักดิ์ศิริชัยศิลป์ รายงานที่ประชุมการจัดการระบบระบบการบริหารเทคโนโลยีสารสนเทศและข้อมูลที่สำคัญของ หน่วยงานเป็นแบบรวมศูนย์และเชื่อมโยงระบบเครือข่ายผาน อินเทอร์เน็ตเพื่อการใช้งาน และมีบางข้อมูลยังเป็นการเก็บภายในเครื่องคอมพิวเตอร์ไม่ได้อยู่ในระบบเครือข่ายอาจซึ่งเสียหายไปบางส่วน พร้อมทั้งขอให้กองดิจิทัลเพื่อส่งเสริมสุขภาพ สนับสนุนการขอใช้ VPN ของหน่วยงานเพื่อปรับปรุงระบบข้อมูลสำหรับบุคลากรที่มีได้ปฏิบัติงานภายในกรมอนามัย (ถ้ามี)

มติที่ประชุม รับทราบมอบกองดิจิทัลเพื่อส่งเสริมสุขภาพดำเนินการและระบบเครือข่ายกรมอนามัยคงความปลอดภัยจากการโจมตีเครือข่ายจากผู้ไม่หวังดี

บุคลากรหลัก

นางจิรพรรณ พรหมลิขิตชัย รายงานที่ประชุมเตรียมบุคลากรสำหรับการขับเคลื่อนระบบ สารบรรณการเงิน และพัสดุ อย่างน้อยงานละ 1 คน เพื่อให้งานอำนวยความสะดวกขับเคลื่อนได้และเกิดผลกระทบไม่มาก และกลุ่มบริหารยุทธศาสตร์ กลุ่มพัฒนาระบบสุขาภิบาลอาหารและกลุ่มพัฒนาระบบการจัดการน้ำบริโภค ปฏิบัติงานอย่างน้อยกลุ่มละ 4 คน ขับเคลื่อนตามบทบาทหน้าที่ และบุคลากรตามโครงสร้างทีมบริหารความต่อเนื่องดำเนินการฟื้นฟูภาพรวมของการดำเนินงาน

มติที่ประชุม รับทราบ

ภาคีเครือข่าย/ผู้มีส่วนได้ส่วนเสีย

น.ส.จิตติพร วีระเกียรติภูญ รายงานที่ประชุมว่าได้สร้างช่องทางติดต่อสื่อสารผ่านช่องทางอิเล็กทรอนิกส์และออนไลน์ เช่น เว็บไซต์ Facebook e-mail Line พร้อมรายชื่อผู้ประสานงาน พร้อมระบุของทางการติดต่อ เพื่อให้การให้บริการกับหน่วยงานอื่นๆ เกิดความต่อเนื่อง เช่น เบอร์โทรศัพท์ อีเมลกลาง ฯลฯ

มติที่ประชุม รับทราบ

ประธานมอบดังนี้

1. ให้ทุกหน่วยงานให้ความร่วมมือการดำเนินการตามแผน BCP ของสำนักสุขาภิบาลอาหารและน้ำ
2. มอบกองแผนงานและกองคลังร่วมกันพิจารณางบประมาณในการฟื้นฟูพื้นที่และการจัดหาครุภัณฑ์สนับสนุนต่อไป
3. มอบสำนักงานเลขานุการกรมดำเนินการทำความสะอาดพื้นที่และพื้นวางครุภัณฑ์ที่ยังสามารถใช้งานได้และมีความปลอดภัยในการใช้อาคาร

ระเบียบวาระที่ 5 วาระอื่นๆ

มอบให้สำนักงานเลขานุการกรม ตรวจสอบระบบไฟฟ้าและระบบอื่นๆ ของอาคารกรมอนามัยเพื่อลดความเสี่ยงที่จะเกิดเพิ่มเติม

ปิดการประชุมเวลา 12.30 น.

ทีมเลขานุการ

น.ส.ปวีศา ดิษยาพานิช

น.ส.ปรียานุช เรืองศิริภูวนิช

น.ส.อรุณญา โชคลาก

6. ระยะเวลาในการ Call Tree 120 นาที/ ชั่วโมง

7. ปัญหาอุปสรรค

ในการทดสอบแผน BCP กรณีเหตุการณ์อัคคีภัยภายในหน่วยงาน ไม่เกิน 40 นาที ควรมีการดำเนินการเพิ่มเติมเพื่อให้การดำเนินงานของหน่วยงาน สามารถกลับสู่ภาวะการปฏิบัติงาน ดังนี้

1. การจัดทำแผน BCP กรณีต่าง ๆ ซึ่งมีความเฉพาะเพื่อให้หน่วยงานสามารถกลับมาดำเนินการได้ตามปกติ สำนักสุขาภิบาลอาหารและน้ำควรจัดทำแผนการดำเนินการย่อยและกำหนดหมายเลขกำกับเอกสาร เพื่อให้ความเชื่อมโยงและบุคลากรสำนักสุขาภิบาลอาหารและน้ำ
2. บุคลากรของหน่วยงานยังมิได้จัดเก็บข้อมูลสำคัญบน cloud.anamai.moph.go.th เพื่อให้บุคลากรสามารถเรียกข้อมูลล่าสุดและข้อมูลการดำเนินการที่ผ่านมาของหน่วยงานนำมาใช้ดำเนินการต่อได้อย่างรวดเร็ว
3. ควรจัดทำค่าใช้จ่ายขั้นต่ำในการขอรับจัดสรรงบประมาณตามสถานการณ์เพื่อให้หน่วยงานสามารถจัดซื้อวัสดุ เช่าครุภัณฑ์ ทดแทน เพื่อให้หน่วยงานสามารถกลับมาดำเนินการได้อย่างรวดเร็ว

สำนักสุขาภิบาลอาหารและน้ำ

2 กุมภาพันธ์ 2566

หมายเลขติดต่อกรณีเหตุเพลิงไหม้ กรมอนามัยส่วนกลาง
สถานีดับเพลิง

1. เทศบาลนครนนทบุรี(รัตนาธิเบศร์)	0-2589-0489
2. ท่าทราย	0-2952-8707
3. ไทรน้อย	0-2597-1409
4. บางบัวทอง	0-2571-7679
5. ปากเกร็ด	0-2583-7788