

รายงานตัวชี้วัด 1.24 : ร้อยละของจังหวัดที่มีระบบจัดการปัจจัยเสี่ยงด้านสิ่งแวดล้อมที่ส่งผลกระทบต่อการลดลงของ
อัตราป่วยด้วยโรคที่เกี่ยวข้องกับสุขอนามัยและมลพิษสิ่งแวดล้อม (ระดับคะแนน 1-3) รอบ 5 เดือนหลัง ปี 2565
(ข้อมูล ณ วันที่ 1 เมษายน 2565)

ระดับ 1 คะแนน Assessment

1.1 ผลการวิเคราะห์ข้อมูลและความรู้เพื่อการขับเคลื่อนตัวชี้วัดและความรู้ที่นำมาใช้ประกอบการวิเคราะห์

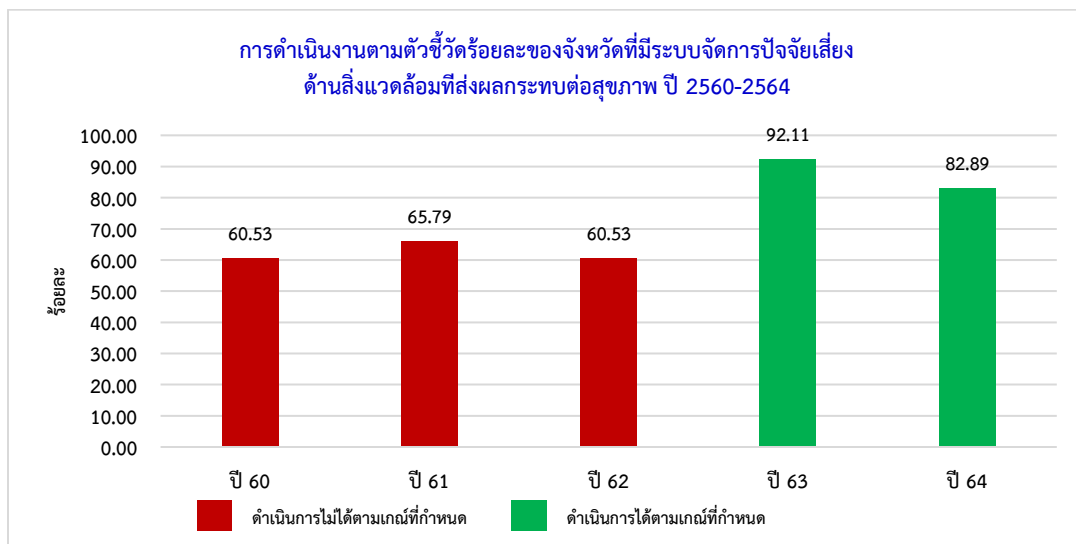
1) แสดงผลผลิตผลลัพธ์ระดับ C (Comparisons) การเปรียบเทียบ

ตัวชี้วัดร้อยละของจังหวัดที่มีระบบจัดการปัจจัยเสี่ยงด้านสิ่งแวดล้อมที่ส่งผลกระทบต่อการลดลงของอัตราป่วยด้วยโรคที่เกี่ยวข้องกับสุขอนามัยและมลพิษสิ่งแวดล้อม เป็นตัวชี้วัดบูรณาการระหว่าง กรมอนามัยกับกรมควบคุมโรค ซึ่งเป็นภารกิจหลักของหน่วยงาน ทั้ง 2 กรมที่ต้องดำเนินงานร่วมกัน โดยกรมอนามัยมีภารกิจเกี่ยวกับการจัดการด้านอนามัยสิ่งแวดล้อม กรมควบคุมโรคมีภารกิจเกี่ยวกับการป้องกันควบคุมโรคและภัยสุขภาพ ซึ่งไม่มีหน่วยงานใดดำเนินงานซ้ำซ้อนกับประเด็นที่กำหนดไว้ตามเกณฑ์ตัวชี้วัด จึงไม่สามารถเปรียบเทียบการดำเนินงานดังกล่าวได้

ในส่วนงานสุขภาพโภชนาการและงานจัดการคุณภาพน้ำบริโภคซึ่งเป็นงานที่สนับสนุนการตัวชี้วัดร้อยละของจังหวัดที่มีระบบจัดการปัจจัยเสี่ยงด้านสิ่งแวดล้อมฯ ก็เป็นงานที่กรมอนามัยขับเคลื่อนการดำเนินงานในภาพรวมของประเทศไม่ซ้ำซ้อนกับหน่วยงานใดจึงไม่สามารถเปรียบเทียบการดำเนินงานกับหน่วยงานอื่นได้

2) แสดงผลผลิตผลลัพธ์ ระดับ T (Trends) แนวโน้ม

ตัวชี้วัดร้อยละของจังหวัดที่มีระบบจัดการปัจจัยเสี่ยงด้านสิ่งแวดล้อมที่ส่งผลกระทบต่อสุขภาพ เป็นตัวชี้วัดที่ดำเนินการต่อเนื่องตั้งแต่ปี 2560 – 2564 เป็นตัวชี้วัดที่มีการปรับเปลี่ยนรายละเอียดการดำเนินงานทุกปี เพื่อให้เป็นไปตามสถานการณ์ด้านสิ่งแวดล้อมและสุขภาพที่เปลี่ยนแปลงไปในปัจจุบัน และปัญหาที่เกิดขึ้นตามบริบทของพื้นที่ ทั้งนี้ พบว่า การขับเคลื่อนการดำเนินงานฯ ของสำนักงานสาธารณสุขจังหวัดที่ดำเนินการได้ตามเกณฑ์ที่กำหนด ร้อยละ 60.53, 65.79, 60.53, 92.11 และ 82.89 ตามลำดับ ซึ่งมีแนวโน้มการดำเนินงานบรรลุตามค่าเป้าหมายที่กำหนดไว้ ดังภาพที่ 1



ภาพที่ 1 การเปรียบเทียบการดำเนินงานตามตัวชี้วัดร้อยละของจังหวัดที่มีระบบจัดการปัจจัยเสี่ยงด้านสิ่งแวดล้อมที่ส่งผลกระทบต่อสุขภาพ ปี 2560-2564

จากข้อมูลผลการดำเนินการดังกล่าวข้างต้น ซึ่งเป็นผลการดำเนินงานของจังหวัดตามกระบวนการ/ขั้นตอน/กลไกด้านอนามัยสิ่งแวดล้อมเพื่อการจัดการปัจจัยเสี่ยงด้านสิ่งแวดล้อมที่ส่งผลกระทบต่อสุขภาพประชาชน สามารถนำมากำหนดเป็นฐานคิดในการต่อยอดวัดผลการดำเนินงานเป็นผลลัพธ์สุดท้าย (Outcome) ได้

สำหรับในปี 2565 หัวหน้าผู้ตรวจราชการกระทรวงสาธารณสุข มอบหมายให้กรมอนามัยและกรมควบคุมโรค ซึ่งเป็นผู้รับผิดชอบตัวชี้วัดฯ ให้ทบทวนรายละเอียดของตัวชี้วัดใหม่ โดยไม่ให้วัดผลสำเร็จของตัวชี้วัดเป็นรูปแบบกระบวนการ/ขั้นตอนการดำเนินงาน แต่ให้วัดผลสำเร็จของตัวชี้วัดเป็นผลลัพธ์สุดท้าย (Outcome) เรื่องการลดลงของอัตราป่วยด้วยโรคที่เกี่ยวข้องกับมลพิษสิ่งแวดล้อม ดังนั้น ผู้รับผิดชอบตัวชี้วัดจึงได้มีการทบทวนรายละเอียดตัวชี้วัด (KPI Template) ดังกล่าวใหม่ และได้มีการปรับชื่อตัวชี้วัดเป็น “ร้อยละของจังหวัดจัดการปัจจัยเสี่ยงด้านสิ่งแวดล้อมที่ส่งผลต่อการลดลงของอัตราป่วยด้วยโรคที่เกี่ยวข้องกับสุขอนามัยและมลพิษสิ่งแวดล้อม” ซึ่งได้มีการกำหนดค่าเป้าหมาย คือ ร้อยละ 60 ของจังหวัดจัดการปัจจัยเสี่ยงด้านสิ่งแวดล้อมที่ส่งผลต่อการลดลงของอัตราป่วยด้วยโรคที่เกี่ยวข้องกับสุขอนามัยและมลพิษสิ่งแวดล้อม โดยใช้ฐานการคิดค่าเป้าหมายร้อยละของจังหวัดที่อัตราป่วยด้วยโรคฯ ลดลง จากค่ามัธยฐานอัตราป่วยด้วยโรคฯ ที่ผ่านมา 3 ปี (ปี 2562-2564) แต่สำหรับโรคที่เกี่ยวข้องกับมลพิษอากาศวัดผลจังหวัดที่มีผู้ป่วยที่เข้ารับบริการในโรงพยาบาลด้วยโรคหอบหืด (ICD-10 : J450-J454, J442) และ โรคปอดอุดกั้นเรื้อรัง COPD (ICD-10: J441, J448, J449) ในช่วงการเฝ้าระวังสถานการณ์มลพิษทางอากาศของแต่ละพื้นที่ (เช่น ภาคเหนือ/ภาคตะวันออกเฉียงเหนือ ตั้งแต่ มกราคม - เมษายน) ร้อยละผู้ป่วยที่เข้ารับบริการในโรงพยาบาล ลดลงจากค่ามัธยฐาน 3 ปีที่ผ่านมา และในปี 2565 คาดการณ์ว่าสำนักงานสาธารณสุขจังหวัดมีแนวโน้มการขับเคลื่อนการดำเนินงานฯ เพิ่มขึ้น

*ส่วนแนวโน้ม (Trends) ของอัตราป่วยด้วยโรคติดต่อที่เกิดอาหารและน้ำบริโภคเป็นสื่อ ได้แก่ โรคอุจจาระร่วง เมื่อวิเคราะห์ข้อมูลจากระบบ HDC ของกระทรวงสาธารณสุข จะพบว่า อัตราป่วยโรคอุจจาระร่วงทั่วประเทศ ในปี 2562 เท่ากับ 8,704.70 ต่อแสนประชากร โดยเขตสุขภาพที่มี อัตราป่วยต่อแสนประชากรสูงสุดคือ เขตสุขภาพที่ 7 , ปี 2563 อัตราป่วยฯลดลงเหลือเท่ากับ 6,009.18 ต่อแสนประชากร โดยเขตสุขภาพที่มีอัตราป่วยฯสูงสุด คือ เขตสุขภาพที่ 10 และ ในปี 2564 อัตราป่วยเพิ่มขึ้นจากปี 2563 เป็น 7,533.98 ต่อแสนประชากร โดยเขตสุขภาพที่มี อัตราป่วยฯสูงสุด คือ เขตสุขภาพที่ 12 จะเห็นได้ว่าอัตราป่วยมีแนวโน้มไม่คงที่และเขตสุขภาพที่มีอัตราป่วยสูงสุดในแต่ละปีจะไม่ซ้ำกันเลย จากข้อมูลอัตราป่วยปี 2562-2564 เมื่อนำมาหาค่ามัธยฐาน 3 ปี จะได้เท่ากับ 7,533.98 ต่อแสนประชากร

เมื่อวิเคราะห์ประเด็นความเสี่ยงของพื้นที่ที่จังหวัดเลือกดำเนินการแก้ไขปัญหาเป็นลำดับแรกในแต่ละเขตพบว่า ปี 2563 เขตสุขภาพที่มีจังหวัดเลือกจัดการแก้ไขปัญหาประเด็นอาหารปลอดภัยและจัดการคุณภาพน้ำบริโภค มี 7 เขต ได้แก่ เขต 1 , 2 , 3 , 4 , 5 , 8 และ 12 ส่วนปี 2564 เขตที่มีจังหวัดเลือกแก้ไขปัญหาประเด็นสุขภาพอาหารและน้ำบริโภคมมี 7 เขต ได้แก่ เขต 2, 3 , 4 , 6, 8 , 11 และ 12 โดยเขตที่มีจังหวัดเลือกประเด็นสุขภาพอาหารและน้ำบริโภค 2 ปีติดต่อกัน (ปี 2563-2564) มี 5 เขต ได้แก่ เขต 2 , 3 , 4 , 8 และเขต 12 เมื่อจำแนกเป็นรายจังหวัดจะพบว่ามีจังหวัดที่เลือกจัดการแก้ไขปัญหาในประเด็นสุขภาพอาหารและน้ำบริโภคมทั้งหมด 11 จังหวัด จังหวัดที่เลือกประเด็นอาหารปลอดภัยมี 8 จังหวัด และจังหวัดที่เลือกประเด็นการจัดการคุณภาพน้ำบริโภคมมี 4 จังหวัด โดยจังหวัดสระแก้วเป็นจังหวัดที่เลือกประเด็นอาหารปลอดภัยและประเด็นการจัดการคุณภาพน้ำบริโภคทั้ง 2 ประเด็น ส่วนปี 2565 คาดว่าจะมีจังหวัดที่ดำเนินงานจัดการปัจจัยเสี่ยงประเด็นสุขภาพอาหารและประเด็นงานจัดการคุณภาพน้ำบริโภคเพิ่มขึ้น เนื่องจากดำเนินงานแล้วสามารถส่งผลลัพธ์

ต้องงานหลายงาน เช่น งานจัดการปัจจัยเสี่ยงด้านอนามัยสิ่งแวดล้อม งานอาหารปลอดภัย งานป้องกันและควบคุม โควิด-19 ในสถานประกอบการ เป็นต้น

ด้านการขับเคลื่อนการพัฒนาต้นแบบสถานประกอบกิจการด้านอาหารที่ได้มาตรฐาน มีการดำเนินการ พัฒนาต้นแบบอาหารริมบาทวิถี (Street Food Good Health) และต้นแบบตลาดนัดน้ำซ้อ (Temporary Market) โดยมีผลการขับเคลื่อน ดังนี้

(1) ปี 2561 ดำเนินการพัฒนาต้นแบบอาหารริมบาทวิถี (Street Food Good Health) จำนวน 12 แห่ง ใน 12 จังหวัด

(2) ปี 2562-2563 ดำเนินการพัฒนาต้นแบบอาหารริมบาทวิถี (Street Food Good Health) ในพื้นที่ เดิมปี 2561 จำนวน 12 แห่ง และขยายพื้นที่เพิ่มอีก จำนวน 20 แห่ง รวมมีต้นแบบอาหารริมบาทวิถี จำนวน 32 แห่ง ใน 32 จังหวัด

(3) ปี 2564 ดำเนินการพัฒนาต้นแบบอาหารริมบาทวิถี (Street Food Good Health) จำนวน 77 แห่ง และดำเนินการพัฒนาต้นแบบตลาดนัด น้ำซ้อ (Temporary Market) จำนวน 77 แห่ง ครอบคลุมทั่วประเทศ

ซึ่งจะเห็นได้ว่าแนวโน้มการดำเนินงานพัฒนาต้นแบบสถานประกอบกิจการด้านอาหารที่ได้มาตรฐานมี แนวโน้มเพิ่มขึ้นทุกปี และมีเป้าหมายที่จะพัฒนาให้สถานประกอบกิจการด้านอาหารได้มาตรฐานครบทุกแห่งทั่ว ประเทศ

ด้านการเฝ้าระวังคุณภาพน้ำบริโภคในครัวเรือนโดยกรมอนามัย 3 ปีซ้อนหลัง (ปี2562-2564)ดำเนินการ สุ่มเฝ้าระวังคุณภาพน้ำบริโภคทั่วประเทศทั้งหมด 4,684 ตัวอย่าง เปรียบเทียบกับเกณฑ์ น้ำประปาดื่มได้ กรม อนามัย พ.ศ. 2553 ในปี พ.ศ. 2562 -2563 ส่วนปีงบประมาณ 2564 เปรียบเทียบกับเกณฑ์น้ำประปาดื่มได้ กรม อนามัย พ.ศ. 2563

(1) น้ำบริโภคในครัวเรือนของประเทศไทยผ่านเกณฑ์น้ำประปาดื่มได้ เฉลี่ยร้อยละ 38.3 ไม่ผ่านมาตรฐาน 61.7 พบว่า คุณภาพน้ำบริโภคในครัวเรือน ร้อยละ 38.2 มีความเหมาะสมสำหรับการบริโภค ร้อยละ 42.4 ต้องปรับปรุงคุณภาพก่อนจึงจะเหมาะสมสำหรับการบริโภค เนื่องจากปนเปื้อนแบคทีเรีย ความขุ่นและ สี เกินมาตรฐาน จึงต้องปรับปรุงด้วยการกรอง ต้ม หรือเติมคลอรีนฆ่าเชื้อโรคก่อนนำมาบริโภค และส่วนที่เหลือ ร้อยละ 19.4 ไม่เหมาะสมสำหรับการบริโภคตามสาเหตุหลักมาจากการปนเปื้อนทางด้านแบคทีเรีย โดยเฉลี่ยสูง มากถึงร้อยละ 51.6 ส่วนด้านกายภาพ และเคมี มีเพียงร้อยละ 20.8 และ 19.4 ตามลำดับ

(2) พิจารณาจำแนกตามลักษณะการจัดการคุณภาพน้ำ 3 ปีซ้อนหลัง (พ.ศ. 2562 – 2564)

พบว่าคุณภาพของน้ำที่มีการจัดการอย่างเป็นระบบทั้งระบบการตกตะกอน การกรอง และการฆ่าเชื้อ โรคด้วยวิธีการต่างๆ อย่างมีประสิทธิภาพผ่านเกณฑ์มาตรฐานน้ำประปาดื่มได้ พ.ศ.2553 และ พ.ศ. 2563 เฉลี่ย 3 ปีซ้อนหลัง ได้แก่ น้ำจากตุน้ำดื่มหยอดเหรียญ คิดเป็นร้อยละ 69.5 ส่วนน้ำดื่มบรรจุถัง 20 ลิตรและ น้ำประปา (จากระบบประปาของการประปานครหลวง น้ำประปาการประปาสวนภูมิภาค และน้ำประปาองค์กร ปกครองส่วนท้องถิ่น) ผ่านมาตรฐาน ร้อยละ 46.1 และ 34.6 ตามลำดับ ส่วนคุณภาพของน้ำที่ไม่มีการจัดการ อย่างเป็นระบบ ได้แก่ น้ำบาดาล น้ำฝน และน้ำบ่อต้น ร้อยละการผ่านมาตรฐานเฉลี่ย 3 ปีซ้อนหลัง คิดเป็น 34.0, 17.5, และ 5.5 ตามลำดับ แม้ว่าการคุณภาพของน้ำที่มีการจัดการอย่างเป็นระบบมีร้อยละการผ่าน มาตรฐานที่มากกว่าคุณภาพของน้ำที่ไม่มีการจัดการอย่างเป็นระบบ แต่แนวโน้มของร้อยละคุณภาพน้ำที่ผ่าน มาตรฐาน ทั้งที่มีการจัดการและไม่มีการจัดการที่เป็นระบบย้อนหลัง 5 ปีมีแนวโน้มที่ลดลง อาจจะเป็นเนื่องมาจาก

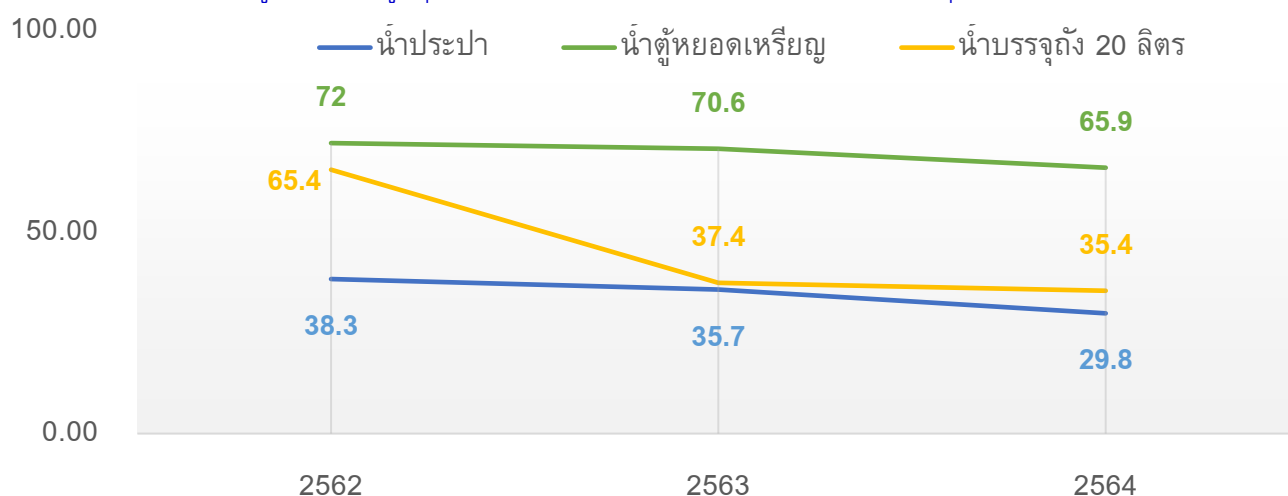
การเปลี่ยนแปลงของระดับน้ำบาดาลที่ลดลง ที่มีสาเหตุจากการเปลี่ยนแปลงของสภาพภูมิประเทศ สภาพภูมิอากาศ และสภาพแวดล้อม รวมทั้งพฤติกรรมการใช้น้ำของมนุษย์ที่สูบน้ำมาใช้จนขาดความสมดุลของน้ำใต้ดิน ที่ส่งผลให้ชั้นดินถูกกัดกร่อนและพังทลาย การทรุดตัวของดิน หรือการแทรกของน้ำทะเล จนทำให้คุณภาพน้ำบาดาลมีคุณภาพลดลงเมื่อเทียบกับเกณฑ์มาตรฐาน จากการสุ่มเก็บตัวอย่างน้ำบริโภคในครัวเรือนจำนวนตัวอย่างทั้งหมด 1,502 ตัวอย่าง คิดเป็นร้อยละ 110.8 ของเป้าหมายการดำเนินงานในปี 2564 ครอบคลุมทุกภาครวมกรุงเทพมหานครด้วย พบว่า

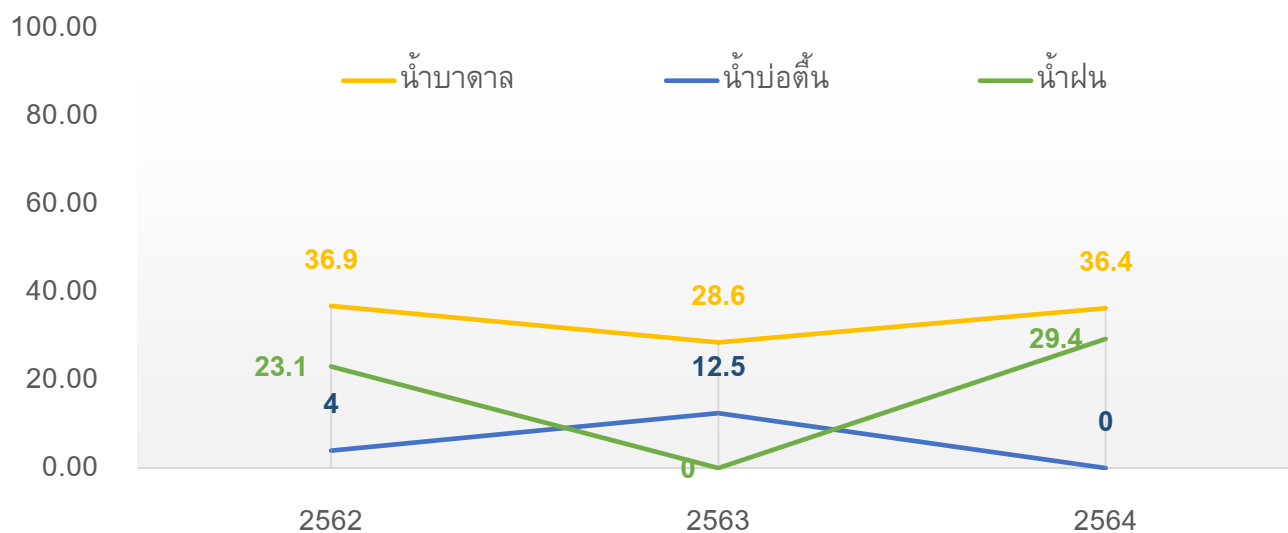
(1) น้ำบริโภคในครัวเรือนร้อยละ 33.3 ผ่านเกณฑ์น้ำประปาดื่มได้ พ.ศ. 2563 ส่วนที่เหลือร้อยละ 66.7 ไม่ผ่านเกณฑ์ โดยพบไม่ผ่านเกณฑ์ด้านแบคทีเรีย มากที่สุดถึงร้อยละ 53.4 เนื่องจากมีการปนเปื้อนโคลิฟอร์มแบคทีเรียและอีโคไลแบคทีเรียผ่านเกณฑ์น้ำประปาดื่มได้

(2) น้ำบริโภคในครัวเรือนที่สุ่มเผ่าระวังฯ ร้อยละ 33.3 เหมาะสมสำหรับบริโภคในครัวเรือนร้อยละ 38.1 ต้องปรับปรุงคุณภาพก่อนที่จะนำมาบริโภคในครัวเรือน เช่น การกรอง การต้ม และการเติมคลอรีน เนื่องจากมีสี ความขุ่น โคลิฟอร์มแบคทีเรียและพีคัลโคลิฟอร์มแบคทีเรียเกินค่าที่กำหนดมีเพียงร้อยละ 28.6 ที่ไม่เหมาะสมที่จะนำมาบริโภคในครัวเรือนเนื่องจากมีของแข็งละลายน้ำทั้งหมด (TDS) ความกระด้าง (Hardness) เหล็ก (Iron) ฟลูออไรด์ (Fluoride) แมงกานีส (Manganese) สารหนู (Arsenic) คลอไรด์ (Chloride) ตะกั่ว (Lead) ไนเตรต (Nitrite) สังกะสี (Zinc) และทองแดง (Copper) เกินค่ามาตรฐานที่กำหนด

(3) น้ำบริโภคในครัวเรือนที่มาจากระบบประปาการประปาส่วนภูมิภาค รองลงมา ได้แก่ น้ำบริโภคจากระบบประปาการประปานครหลวง น้ำบริโภคจากตู้หยอดเหรียญ น้ำดื่มบรรจุถัง 20 ลิตร และน้ำบริโภคจากระบบประปาศึกษาปกครองส่วนท้องถิ่น ผ่านเกณฑ์มาตรฐานร้อยละ 86.1 85.4 65.9 35.4 และ 11.4 ตามลำดับ ส่วนน้ำบริโภคจากน้ำบ่อบาดาล น้ำฝน และประปาภูเขา ผ่านเกณฑ์มาตรฐานร้อยละ 36.4 29.4 และ 11.1 ตามลำดับ ส่วนน้ำบริโภคจากน้ำบ่อตื้นนั้นไม่มีตัวอย่างใดผ่านเกณฑ์มาตรฐาน

แผนภูมิแสดงข้อมูลคุณภาพน้ำย้อนหลัง 3 ปี จำแนกตามการจัดการคุณภาพน้ำ





3) แสดงผลผลิตผลลัพธ์ระดับ Le (Level) ของผลการดำเนินการในปัจจุบัน

ในปี 2565 รอบ 6 เดือนแรก ได้มีการกำหนดค่าเป้าหมาย คือ ร้อยละ 60 ของจังหวัดจัดการปัจจัยเสี่ยงด้านสิ่งแวดล้อมที่ส่งผลกระทบต่ออัตราการลดของอัตราป่วยด้วยโรคที่เกี่ยวข้องกับสุขอนามัยและมลพิษสิ่งแวดล้อม จากการขับเคลื่อนการดำเนินงานของสำนักงานสาธารณสุขจังหวัด จำนวน 76 จังหวัด เพื่อค้นหาและประเมินความเสี่ยง และกำหนดมาตรการการดำเนินงานแก้ไขปัญหาสิ่งแวดล้อมที่ส่งผลกระทบต่อสุขภาพ รวมทั้งมีกลไกการบริหารจัดการ กำกับ ติดตาม และประเมินผลการดำเนินงานอย่างต่อเนื่องตามบริบทของพื้นที่ พบว่า สำนักงานสาธารณสุขจังหวัดดำเนินการได้ตามเกณฑ์ที่กำหนด ร้อยละ 82.90 (63 จังหวัด) และดำเนินการไม่ได้ตามเกณฑ์ที่กำหนด ร้อยละ 17.11 (13 แห่ง) ซึ่งดำเนินการได้ตามค่าเป้าหมายที่กำหนดไว้ที่ร้อยละ 60

เมื่อพิจารณาการขับเคลื่อนการดำเนินงานของจังหวัดมีมาตรการจัดการปัจจัยเสี่ยงด้านสิ่งแวดล้อมที่ส่งผลกระทบต่ออัตราการลดของอัตราป่วยด้วยโรคที่เกี่ยวข้องกับสุขอนามัยและมลพิษสิ่งแวดล้อม จำแนกรายเขตสุขภาพ พบว่า เขตสุขภาพที่ดำเนินการผ่านเกณฑ์การประเมินตามที่ตัวชี้วัดกำหนดไว้ 10 เขต และไม่ผ่านเกณฑ์การประเมินตามที่ตัวชี้วัดกำหนดไว้ 2 เขต รายละเอียดดังตารางที่ 1

ตารางที่ 1 การขับเคลื่อนการดำเนินงานของจังหวัดมีมาตรการจัดการปัจจัยเสี่ยงด้านสิ่งแวดล้อมที่ส่งผลกระทบต่ออัตราการลดของอัตราป่วยด้วยโรคที่เกี่ยวข้องกับสุขอนามัยและมลพิษสิ่งแวดล้อม จำแนกรายเขตสุขภาพ

เขตสุขภาพ	ผลการดำเนินงาน (ร้อยละ)	ผลการประเมินตามเกณฑ์ตัวชี้วัดฯ (รอบ 5 เดือนแรก)
เขตสุขภาพที่ 1	100 (8 จังหวัด)	ผ่าน
เขตสุขภาพที่ 2	100 (5 จังหวัด)	ผ่าน
เขตสุขภาพที่ 3	0 (0 จังหวัด)	ไม่ผ่าน
เขตสุขภาพที่ 4	100 (8 จังหวัด)	ผ่าน
เขตสุขภาพที่ 5	87.5 (7 จังหวัด)	ผ่าน

เขตสุขภาพ	ผลการดำเนินงาน (ร้อยละ)	ผลการประเมินตามเกณฑ์ตัวชี้วัดฯ (รอบ 5 เดือนแรก)
เขตสุขภาพที่ 6	37.5 (3 จังหวัด)	ไม่ผ่าน
เขตสุขภาพที่ 7	100 (4 จังหวัด)	ผ่าน
เขตสุขภาพที่ 8	100 (7 จังหวัด)	ผ่าน
เขตสุขภาพที่ 9	100 (4 จังหวัด)	ผ่าน
เขตสุขภาพที่ 10	100 (5 จังหวัด)	ผ่าน
เขตสุขภาพที่ 11	100 (7 จังหวัด)	ผ่าน
เขตสุขภาพที่ 12	71.43 (5 จังหวัด)	ผ่าน

มาตรการจัดการปัจจัยเสี่ยงด้านสิ่งแวดล้อมที่ส่งผลต่อการลดลงของอัตราป่วยด้วยโรคที่เกี่ยวข้องกับสูขอนามัยและมลพิษสิ่งแวดล้อม ที่จังหวัดเลือกดำเนินการแก้ไขปัญหาสิ่งแวดล้อมที่ส่งผลกระทบต่อสุขภาพ ทั้งนี้ขึ้นอยู่กับจังหวัดจะพิจารณาดำเนินการมาตรการที่เกี่ยวข้องอื่น ๆ เพิ่มเติม เพื่อให้เหมาะสมกับบริบทของพื้นที่ โดยมีรายละเอียดการดำเนินงานตามมาตรการจัดการปัจจัยเสี่ยงด้านสิ่งแวดล้อมที่ส่งผลต่อการลดลงของอัตราป่วยด้วยโรคที่เกี่ยวข้องกับสูขอนามัยและมลพิษสิ่งแวดล้อม ดังนี้

1. มีข้อมูลสถานการณ์ เฝ้าระวังด้านสิ่งแวดล้อม และแจ้งเตือนความเสี่ยงต่อสุขภาพ ร้อยละ 82.9(63 จังหวัด)

ตัวอย่างกิจกรรมที่จังหวัดดำเนินการ เช่น

1.1 มีข้อมูลสถานการณ์ด้านสิ่งแวดล้อมและสุขภาพ และกลุ่มเสี่ยง รวมถึงทะเบียนกลุ่มเสี่ยงในพื้นที่ประเด็นด้านสิ่งแวดล้อมและสุขภาพที่จังหวัดเลือกดำเนินการส่วนใหญ่ ได้แก่ 1) มลพิษทางอากาศ 2) สุขาภิบาลอาหารและน้ำ และ 3) การจัดการสิ่งปฏิกูล เป็นต้น

1.2 ดำเนินการการเฝ้าระวังสถานการณ์ ผลกระทบต่อสุขภาพและพฤติกรรมสุขภาพ สื่อสารเตือนภัยกลุ่มเสี่ยง และเผยแพร่ข้อมูลผ่านช่องทางต่าง ๆ

2. เฝ้าระวังผลกระทบต่อสุขภาพและการจัดการด้านสิ่งแวดล้อมให้ได้ตามมาตรฐาน และสอบสวนโรคอย่างทันท่วงที ร้อยละ 80.3 (61 จังหวัด)

ตัวอย่างกิจกรรมที่จังหวัดดำเนินการ เช่น

2.1 ดำเนินการเฝ้าระวังโรคที่เกี่ยวข้องกับสูขอนามัยและมลพิษสิ่งแวดล้อม โรคที่เกี่ยวข้องกับสูขอนามัย และมลพิษสิ่งแวดล้อม ที่จังหวัดเลือกดำเนินการส่วนใหญ่ ได้แก่ 1) โรคที่เกี่ยวข้องกับมลพิษทางอากาศ 2) โรคอุจจาระร่วงเฉียบพลัน และ 3) โรคพยาธิใบไม้ในตับ เป็นต้น

2.2 การสร้างเครือข่ายการเฝ้าระวังในพื้นที่ อสม./อสส./แกนนำชุมชน ลงพื้นที่ให้ความรู้ ให้คำแนะนำแก่ประชาชนในการดูแลตัวเองภายใต้สถานการณ์ปัญหาสิ่งแวดล้อมที่ส่งผลกระทบต่อสุขภาพ

2.3 สอบสวนโรค กรณีที่พบการเจ็บป่วยเพิ่มขึ้นอย่างผิดปกติ โดยแจ้งเจ้าหน้าที่สาธารณสุข

2.4 การติดตามเฝ้าระวังการจัดการด้านสิ่งแวดล้อมให้ได้ตามมาตรฐาน สำหรับสถานประกอบการ กิจการ กิจกรรม โดยใช้เครื่องมือและ Platform (Thai Stop COVID Plus)

3. สร้างความรู้ด้านสิ่งแวดล้อมที่อาจส่งผลกระทบต่อสุขภาพแก่ประชาชน และสื่อสารความเสี่ยง ผลกระทบต่อสุขภาพ ร้อยละ 76.3 (58 จังหวัด)

ตัวอย่างกิจกรรมที่จังหวัดดำเนินการ เช่น

3.1 การสร้างความรู้ที่เกี่ยวกับมลพิษสิ่งแวดล้อมแก่ประชาชน เช่น การสื่อสารให้ข้อมูลแก่ประชาชนในการปฏิบัติตนที่ถูกต้อง ผ่านช่องทางต่าง ๆ ทีมปฏิบัติการ เจ้าหน้าที่สาธารณสุขลงพื้นที่ให้ความรู้คำแนะนำแก่ประชาชน และการเฝ้าระวังและสื่อสารด้านข้อมูลข่าวสารด้านสุขภาพ เป็นต้น

4. การดูแลสุขภาพประชาชนทุกกลุ่มวัยในพื้นที่เสี่ยง ร้อยละ 73.7 (56 จังหวัด)

ตัวอย่างกิจกรรมที่จังหวัดดำเนินการ เช่น

4.1 การจัดระบบบริการสุขภาพ คลินิกมลพิษ ในโรงพยาบาลหรือสถานบริการสาธารณสุข สังกัดกระทรวงสาธารณสุข/คลินิก mobile รวมทั้ง การแจกจ่ายอุปกรณ์ป้องกันส่วนบุคคลแก่กลุ่มเสี่ยง การจัดเตรียมพื้นที่เพื่อรองรับผู้ป่วยโดยเฉพาะกลุ่มเสี่ยงที่ต้องดูแลเป็นพิเศษ เป็นต้น

4.2 มีระบบการจัดการสุขลักษณะในสถานประกอบการ กิจการ กิจกรรมปฏิบัติตามมาตรฐานที่กำหนด เพื่อประเมินสถานการณ์ประกอบกิจการ เพื่อให้ผู้ประกอบการตรวจสอบมาตรการป้องกันโควิด-19 ให้มั่นใจในการเปิดบริการ

4.3 อสม./ทีมหมอครอบครัวลงพื้นที่ดูแลสุขภาพประชาชน ติดตามอาการของประชาชนกลุ่มเสี่ยง และรายงานสถานการณ์ให้เจ้าหน้าที่สาธารณสุขทราบ

5. มาตรการทางกฎหมาย ร้อยละ 64.5 (49 จังหวัด)

ตัวอย่างกิจกรรมที่จังหวัดดำเนินการ เช่น

5.1 มีการส่งเสริมและขับเคลื่อนการบังคับใช้กฎหมายที่เกี่ยวข้อง เพื่อลดปัญหาด้านมลพิษสิ่งแวดล้อม เช่น การบังคับใช้กฎหมายของ อปท. และการออกคำแนะนำ/มาตรการต่าง ๆ เพื่อป้องกันการปัจจัยเสี่ยงด้านสิ่งแวดล้อมที่ส่งผลกระทบต่อสุขภาพ เป็นต้น

5.2 การจัดการสุขลักษณะในสถานประกอบการกิจการ กิจกรรม ปฏิบัติตามมาตรฐานที่กำหนด โดยให้สถานประกอบการประเมินตนเองผ่าน platform Thai stop COVID-19 เพื่อสร้างความมั่นใจให้ประชาชนที่รับบริการ

6. มาตรการอื่น ๆ ร้อยละ 31.6 (24 จังหวัด)

6.1 สร้างความร่วมมือกับมหาวิทยาลัยในการสนับสนุนการดำเนินงานในพื้นที่ เช่น เครื่องตรวจวัดคุณภาพอากาศ เฝ้าระวังความเสี่ยงค่าฝุ่นละอองขนาดเล็ก (PM 2.5) เป็นต้น

6.2 กำหนด/ออกมาตรการต่าง ๆ ระดับพื้นที่ เช่น มาตรการห้ามเผาเด็ดขาด มาตรการตัดอ้อยสด/งดเผาอ้อยในห้วงเวลาที่กำหนด เป็นต้น

6.3 สร้างเครือข่าย อาสาสมัคร และจิตอาสา เพื่อสนับสนุนการปฏิบัติงานระดับพื้นที่

6.4 เสริมสร้างแรงจูงใจเชิงบวกเพื่อปรับเปลี่ยนพฤติกรรมและวัฒนธรรม

* ระดับ Le (Level) ของผลการดำเนินการในปัจจุบัน (ปี 2565 รอบ 5 เดือนแรก)

ด้านสุขาภิบาลอาหารและจัดการคุณภาพน้ำบริโภค

จากระบบ HDC ของกระทรวงสาธารณสุข พบว่า มีผู้ป่วยโรคอุจจาระร่วงทั่วประเทศ ในปี 2565 เดือนมกราคม จำนวน 110,780 ราย เดือนกุมภาพันธ์ จำนวน 74,010 ราย และเดือนมีนาคม จำนวน 55,362 ราย รวม 3 เดือน **เท่ากับ 240,152 ราย** อยู่ในระดับที่ต่ำกว่าจำนวนผู้ป่วยรวมตั้งแต่เดือนมกราคม-มีนาคมของปี 2562 (1,599,344) ปี 2563 (1,351,797) ปี 2564 (1,856,881) ทั้ง 3 ปี ซึ่งจากผลลัพธ์จำนวนผู้ป่วยที่ลดลงดังกล่าว ทำให้คาดการณ์ได้ว่าผลการดำเนินงานตัวชี้วัดร้อยละของจังหวัดจัดการปัจจัยเสี่ยงด้านสิ่งแวดล้อมที่ส่งผลกระทบต่อการลดลงของอัตราป่วยด้วยโรคที่เกี่ยวข้องกับสุขอนามัยและมลพิษสิ่งแวดล้อม มีโอกาสที่จะบรรลุเป้าหมาย

ผลการดำเนินงานสุขาภิบาลอาหารในระดับจังหวัดที่ส่งผลต่อตัวชี้วัดร้อยละของจังหวัดมีระบบการจัดการปัจจัยเสี่ยงด้านอนามัยสิ่งแวดล้อมฯ ข้อมูล ณ วันที่ 28 กุมภาพันธ์ 2565 พบว่า มีจังหวัดดำเนินการอาหารปลอดภัยได้ตามเกณฑ์ที่กำหนด (รอบ 6 เดือน : คัดเลือกพื้นที่และประเมินตนเอง) ในภาพรวมของ 3 Setting ดังนี้

1. อาหารริมบาทวิถี จำนวน 71 แห่ง คิดเป็นร้อยละ 93.42
2. ตลาดนัด จำนวน 66 แห่ง คิดเป็นร้อยละ 86.84
3. ร้านอาหาร จำนวน 65 แห่ง คิดเป็นร้อยละ 85.53

ซึ่งผลการดำเนินงานสุขาภิบาลอาหารดังกล่าวอยู่ในระดับดี ตรงตามแผนที่กำหนด มีโอกาสที่จะบรรลุเป้าหมายเมื่อสิ้นปีงบประมาณ

ผลการดำเนินงานจัดการคุณภาพน้ำบริโภคในระดับจังหวัดที่ส่งผลต่อตัวชี้วัดร้อยละของจังหวัดมีระบบการจัดการปัจจัยเสี่ยงด้านอนามัยสิ่งแวดล้อมฯ ข้อมูล ณ วันที่ 28 กุมภาพันธ์ 2565 พบว่า

1. ดำเนินการเฝ้าระวังคุณภาพน้ำบริโภคในโรงเรียน กพต. จำนวน 122 ตัวอย่าง คิดเป็น ร้อยละ 49.59 (เป้าหมาย 246 ตัวอย่าง)

2. ดำเนินการพัฒนาและรับรองมาตรฐานระบบประปาหมู่บ้านตามขั้นตอนที่กำหนด (คัดเลือกและประเมินระบบประปา) จำนวน 400 แห่ง คิดเป็นร้อยละ 100 (เป้าหมาย 400 แห่ง ในพื้นที่ 74 จังหวัด) และระบบประปาพัฒนาผ่านเกณฑ์น้ำประปาดื่มได้ จำนวน 37 แห่ง

ซึ่งผลการดำเนินงานการจัดการคุณภาพน้ำบริโภคอยู่ในระดับดี ตรงตามแผนที่กำหนด มีโอกาสที่จะบรรลุเป้าหมายเมื่อสิ้นปีงบประมาณ

*องค์ความรู้ที่นำมาใช้ประกอบการวิเคราะห์ข้อมูลสถานการณ์ปัจจัยเสี่ยงด้านสิ่งแวดล้อมที่ส่ง

ผลกระทบต่อสุขภาพ

ได้แก่ องค์ความรู้ด้านอนามัยสิ่งแวดล้อม ซึ่งองค์การอนามัยโลกได้กำหนดขอบเขตของงานด้านอนามัยสิ่งแวดล้อมไว้ 17 ด้าน โดยงานสุขาภิบาลอาหารและการจัดการน้ำสะอาด น้ำประปาก็อยู่ในขอบเขตของงานด้านอนามัยสิ่งแวดล้อม ซึ่งระบบสุขาภิบาลอาหารและจัดการคุณภาพน้ำบริโภค ประกอบด้วย 3 ระบบ ได้แก่ ระบบรับรองมาตรฐาน ระบบเฝ้าระวัง และระบบพัฒนาศักยภาพ สร้างเสริมพฤติกรรมกรบริโภค เมื่อวิเคราะห์การจัดการปัญหาประเด็นอาหารปลอดภัยและการจัดการคุณภาพน้ำบริโภคของจังหวัด จะพบว่า จังหวัดส่วนใหญ่จัดการปัญหาประเด็นอาหารปลอดภัยและคุณภาพน้ำบริโภคโดยใช้ระบบเฝ้าระวังเป็นเครื่องมือหลัก ใช้ระบบพัฒนาศักยภาพเป็นเครื่องมือในการสื่อสารสร้างความรอบรู้ และใช้กฎหมายเป็นเครื่องมือในการควบคุมมาตรฐาน

*องค์ความรู้และนวัตกรรมที่บ่งชี้ปัญหาด้านสุขาภิบาลอาหารและการจัดการคุณภาพน้ำบริโภคที่ส่งผลกระทบต่อสุขภาพ ได้แก่

องค์ความรู้และนวัตกรรมด้านการเฝ้าระวังสุขาภิบาลอาหารและคุณภาพน้ำบริโภค ซึ่งการดำเนินงานเฝ้าระวังต้องใช้องค์ความรู้ในการกำหนดกลุ่มประชากรเป้าหมาย จำนวนตัวอย่างที่เป็นตัวแทนประชากร เครื่องมือที่ใช้เฝ้าระวัง เกณฑ์มาตรฐานที่ใช้เฝ้าระวัง และช่วงเวลาเฝ้าระวัง เพื่อให้ได้ข้อมูลที่เชื่อถือได้บ่งชี้ปัญหาที่แท้จริงสามารถนำข้อมูลมาใช้ในการวางแผนขับเคลื่อน โดยมีการนำเทคโนโลยีและนวัตกรรมมาช่วยสนับสนุนการเฝ้าระวังให้สะดวกขึ้น เช่น Testkit ตรวจวิเคราะห์อาหารและน้ำ, เครื่องมือตรวจคุณภาพน้ำภาคสนาม , Platform ประเมินตนเอง เป็นต้น

องค์ความรู้วิชาการด้านสุขาภิบาลอาหารและการจัดการคุณภาพน้ำบริโภคแหล่งต่าง ๆ เพื่อใช้ในการสนับสนุนการพัฒนามาตรฐานของสถานประกอบการด้านอาหาร และแหล่งผลิตน้ำบริโภคประเภทต่างๆ

องค์ความรู้ด้านระบาดวิทยาเพื่อใช้ในการวิเคราะห์สถานการณ์อัตราป่วยของโรคติดต่อที่เกิดจากอาหารและน้ำเป็นสื่อ

1.2 ผลการวิเคราะห์ผู้รับบริการและผู้มีส่วนได้ส่วนเสียเพื่อขับเคลื่อนตัวชี้วัด

1) กลุ่มผู้รับบริการ และกลุ่มผู้มีส่วนได้ส่วนเสีย

- กลุ่มผู้รับบริการ
 - ศูนย์อนามัยที่ 1-12
 - สำนักงานป้องกันควบคุมโรคที่ 1-12
 - สำนักงานสาธารณสุขจังหวัด 76 แห่ง
- ความต้องการ/ ความคาดหวัง

การขับเคลื่อนการดำเนินงานของหน่วยงานในระดับจังหวัด เช่น ผู้รับผิดชอบงานของสำนักงานสาธารณสุขจังหวัดขาดทักษะ สมรรถนะ และความเข้าใจเกี่ยวกับรายละเอียดของตัวชี้วัดฯ จึงทำให้การขับเคลื่อนการดำเนินงานฯ ไม่ครอบคลุมทุกขั้นตอนและกระบวนการที่กำหนดไว้ ส่งผลต่อการรายงานผลการดำเนินงานไม่ครบถ้วนสมบูรณ์ และถูกต้องตามรูปแบบที่กำหนด เป็นต้น และเพื่อให้การขับเคลื่อนการดำเนินงานบรรลุตามค่าเป้าหมายที่กำหนดไว้ สำนักงานสาธารณสุขจังหวัดมีความต้องการสนับสนุนการดำเนินงาน เช่น การพัฒนาศักยภาพบุคลากร องค์กรความรู้ ชุดความรู้ที่เกี่ยวข้องกับการดำเนินงาน รวมถึงการเป็นพี่เลี้ยงและการเยี่ยมเสริมพลังจากหน่วยงานส่วนกลาง กรมอนามัยและกรมควบคุมโรค

* ส่วนความต้องการ/ความคาดหวังประเด็นด้านสุขาภิบาลอาหารและจัดการคุณภาพน้ำบริโภค ผู้รับบริการและผู้มีส่วนได้ส่วนเสียต้องการขอรับสิ่งสนับสนุน เช่น คู่มือวิชาการด้านสุขาภิบาลอาหารและการจัดการคุณภาพน้ำบริโภค ชุดตรวจสอบปนเปื้อนในอาหารและน้ำบริโภค ป้าย/ประกาศรับรองมาตรฐาน ต้องการให้จัดอบรมให้ครอบคลุมกลุ่มเป้าหมายและวิชาการด้านสุขาภิบาลอาหารและการจัดการคุณภาพน้ำบริโภคโดยเฉพาะการจัดอบรม BFSI และต้องการสื่อวีดิทัศน์การอบรมด้านสุขาภิบาลอาหารและการจัดการคุณภาพน้ำบริโภคที่ทันสมัย

- ความผูกพัน

เนื่องจากการบูรณาการขับเคลื่อนการดำเนินงานต่อเนื่องตั้งแต่ ปี 2560 จนถึงปัจจุบัน ทำให้เกิดความผูกพันของภาคีเครือข่ายที่เกี่ยวข้อง ทั้งหน่วยงานภาคสาธารณสุขและนอกภาคสาธารณสุข

* ผู้รับบริการและผู้มีส่วนได้ส่วนเสียทั้งในระดับเขตและระดับจังหวัดมีความผูกพันต่อการขับเคลื่อนงานสุขาภิบาลอาหารและจัดการคุณภาพน้ำบริโภคมมากเนื่องจากการประสานการดำเนินงานร่วมกันทั้งส่วนกลาง เขต และจังหวัดมาเป็นระยะเวลาอันยาวนาน

- ความพึงพอใจ/ความไม่พึงพอใจ

ความพึงพอใจเกิดการบูรณาการการทำงานและปรับกลไกการทำงานข้ามภาคส่วนในทุกๆระดับ ทั้งหน่วยงานภาคสาธารณสุขและนอกภาคสาธารณสุข เพื่อการจัดการปัจจัยเสี่ยงจากสิ่งแวดล้อมที่ส่งผลกระทบต่อสุขภาพแบบองค์รวม โดยการผลักดันประเด็นงานด้านสิ่งแวดล้อมและสุขภาพให้กำหนดเป็นนโยบายของทุกหน่วยงานที่เกี่ยวข้องในการป้องกันภัยคุกคามและปัจจัยเสี่ยงด้านสิ่งแวดล้อมที่จะส่งผลกระทบต่อสุขภาพตั้งแต่ต้นทาง ทั้งนี้ยังไม่พบความไม่พึงพอใจจากการดำเนินงาน

*ปี 2564 ได้ประเมินความพึงพอใจต่อการขับเคลื่อนงานสุขาภิบาลอาหารในประเด็น “อาหารริมบาทวิถี” และ “ตลาดนัด” พบว่า ภาคีเครือข่ายที่ร่วมดำเนินงานมีความพึงพอใจในภาพรวมของ กิจกรรมที่ดำเนินการมาตลอดปีงบประมาณในระดับมากถึงมากที่สุด ร้อยละ 80.1

- ข้อเสนอแนะ

ควรสร้างความร่วมมือทางวิชาการกับสถาบันการศึกษาและสถาบันวิจัยในการศึกษาวิจัย เพื่อนำข้อมูลมาประกอบการกำหนดมาตรการ หรือหลักเกณฑ์ทางวิชาการในการจัดการปัจจัยเสี่ยงจากสิ่งแวดล้อมที่ส่งผลกระทบต่อสุขภาพ รวมถึงการตอบโต้สถานการณ์ฉุกเฉินและโรคอุบัติใหม่ที่สามารถรองรับสถานการณ์ที่เกิดขึ้นทั้งในปัจจุบันและอนาคต

*ข้อเสนอแนะต่อประเด็นงานสุขาภิบาลอาหารและจัดการคุณภาพน้ำบริโภคควรจัดอบรมให้ความรู้แก่ผู้ปฏิบัติงานใหม่ เพิ่มช่องทางการอบรมออนไลน์หลักสูตรสุขาภิบาลอาหารและการจัดการคุณภาพน้ำบริโภคสำหรับเจ้าหน้าที่ผู้ปฏิบัติงาน

หมายเหตุ : กรณีที่กลุ่มผู้รับบริการ(C)และผู้มีส่วนได้ส่วนเสีย(SH) เป็นกลุ่มเดียวกัน ให้วิเคราะห์ภาพรวม

1.3 ทำเนียบผู้รับบริการ(C)และผู้มีส่วนได้ส่วนเสีย(SH)

ที่	ผู้รับผิดชอบ	หน่วยงาน	โทรศัพท์มือถือ/ E-mail
ผู้ประสานงาน (ระดับส่วนกลาง)			
1	นางสาวไศรยา ชูศรี นักวิชาการสาธารณสุขปฏิบัติการ	กลุ่มบริหารยุทธศาสตร์ กอง ประเมินผลกระทบต่อสุขภาพ กรม อนามัย	02 590 4262 มือถือ 082 810 0058 so_z_aa@hotmail.com
2	นางสาวธิดารัตน์ คำแหงพล นักวิชาการสาธารณสุขปฏิบัติการ	งานเวชศาสตร์สิ่งแวดล้อม กลุ่ม เวชศาสตร์สิ่งแวดล้อมและแรงงาน นอกระบบ กองโรคจากการ	02 590 3865-66 Fax 02 590 3866 มือถือ 087 492 9247 gibthida.k@gmail.com
	นางสาววิรงรอง กาญจนะ (ปัก) นักวิชาการสาธารณสุขปฏิบัติการ	ประกอบอาชีพและสิ่งแวดล้อม กรมควบคุมโรค	มือถือ 081 691 5183 wirongrong.kan@gmail.com
ศูนย์อนามัยที่ 1 – 12 กรมอนามัย			
1	นางสาวอิฏฐวรา สำแดงสุข นักวิชาการสาธารณสุขชำนาญการ	ศูนย์อนามัยที่ 1 เชียงใหม่	มือถือ 089 759 3771 yayinya@gmail.com
2	นายเอกชัย รัตนสุภา นิติกร	ศูนย์อนามัยที่ 2 พิษณุโลก	มือถือ 084 124 4219 ekkachai 0113@gmail.com
3	นางสาวสุทธิหญิง ฝอยทอง นักวิชาการสาธารณสุขชำนาญการ	ศูนย์อนามัยที่ 3 นครสวรรค์	มือถือ 081 443 0354 nui.j.a2013@gmail.com
4	นายวิชาญ ดำรงกิจ นักวิชาการสาธารณสุข	ศูนย์อนามัยที่ 4 สระบุรี	มือถือ 086 122 8870 vichan.hpc2@gmail.com
5	นางสาวธิดารัตน์ ดำรงค์สอน นักวิชาการสาธารณสุขชำนาญการ	ศูนย์อนามัยที่ 5 ราชบุรี	มือถือ 081 299 3264 damrongson@yahoo.com
6	นายสุธีร์ สนิตย์สกุล นักวิชาการสาธารณสุขชำนาญการ	ศูนย์อนามัยที่ 6 ชลบุรี	มือถือ 094 152 4745 suteenit@gmail.com
7	นางสาวปิยะมาภรณ์ ดวงมนตรี นักวิชาการสาธารณสุขชำนาญการ	ศูนย์อนามัยที่ 7 ขอนแก่น	มือถือ 0864036590 pia4003@gmail.com
8	นางสาวปริยาพร สร้างไร่ นักวิชาการสาธารณสุขปฏิบัติการ	ศูนย์อนามัยที่ 8 อุตรดิตถ์	มือถือ 061 268 8164 envi.hpc8@gmail.com
9	นายสมรัฐ นัยรัมย์ นักวิชาการสาธารณสุขชำนาญการ	ศูนย์อนามัยที่ 9 นครราชสีมา	มือถือ 081 725 3361 rattus117@gmail.com
10	นายนิสิต อินลี นักวิชาการสาธารณสุขชำนาญการ	ศูนย์อนามัยที่ 10 อุบลราชธานี	มือถือ 087 588 9801 nisitphwu01@gmail.com
11	นายภฤตชน พงศ์นากุล นักวิชาการสาธารณสุขชำนาญการ	ศูนย์อนามัยที่ 11 นครศรีธรรมราช	มือถือ 081 450 3099 Kridth.tk@gmail.com
12	นางสาวอิสติน่า อูสนุน	ศูนย์อนามัยที่ 12 ยะลา	มือถือ 098 263 8472

ที่	ผู้รับผิดชอบ	หน่วยงาน	โทรศัพท์มือถือ/ E-mail
	นักวิชาการสาธารณสุขปฏิบัติการ		lstana.isteen143@gmail.com
13	นางสาวอิสตินา อุดหนุน นักวิชาการสาธารณสุขปฏิบัติการ	ศูนย์อนามัยที่ 12 ยะลา	098 263 8472 lstana.isteen143@gmail.com
สำนักงานป้องกันควบคุมโรคที่ 1 - 12 กรมควบคุมโรค			
14	นายวิทวัส อินเสียน นักวิชาการสาธารณสุขชำนาญการ	งานโรคจากการประกอบอาชีพและ สิ่งแวดล้อม กลุ่มโรคไม่ติดต่อ สำนักงานป้องกันควบคุมโรคที่ 1 จังหวัดเชียงใหม่ 447 ถนนเชียงใหม่-ลำพูน ตำบล วัดเกต อำเภอเมือง จังหวัด เชียงใหม่ 50000	053 140 774, Fax 053 140 773, มือถือ 094 593 1878 inswittawat@gmail.com
15	นางสาวธิตาภรณ์ วิชชุภรณ์ (น้ำแข็ง) นักวิชาการสาธารณสุขปฏิบัติการ	งานโรคจากการประกอบอาชีพและ สิ่งแวดล้อม กลุ่มโรคไม่ติดต่อ สำนักงานป้องกันควบคุมโรคที่ 2 จังหวัดพิษณุโลก 306 หมู่ 5 ตำบลห้วยรอ อำเภ เมือง จังหวัดพิษณุโลก 65000	055 214 615-7, Fax 055 321 238, มือถือ 082 225 6568 thitaporn3036@gmail.com
16	นายศุภฤกษ์ ไชยานุวัตติวงษ์ (ฤกษ์) นักวิชาการสาธารณสุขชำนาญการ	งานโรคจากการประกอบอาชีพและ สิ่งแวดล้อม กลุ่มโรคไม่ติดต่อ สำนักงานป้องกันควบคุมโรคที่ 3 จังหวัดนครสวรรค์ 516/66 หมู่ 10 ตำบลนครสวรรค์ ตก อำเภอเมือง จังหวัดนครสวรรค์ 60000	056 226 620, Fax 056 221 822, มือถือ 097 027 9699 s.chaiyanuwattiwong@dmail.com
	นางสาวจิรวรรณ ทวีเขตกรณ์ นักวิชาการสาธารณสุขชำนาญการ		มือถือ 093 932 4623 thaweekhat.wan@gmail.com
17	นางสาวสาวิตรี ภมร (ก้อย) นักวิชาการสาธารณสุขปฏิบัติการ	งานโรคจากการประกอบอาชีพและ สิ่งแวดล้อม กลุ่มโรคไม่ติดต่อ สำนักงานป้องกันควบคุมโรคที่ 4 จังหวัดสระบุรี 6 ถนนพหลโยธิน ตำบลธารเกษม อำเภอพระพุทธบาท จังหวัด สระบุรี 18120	030 239 302, 030 239 306 Fax 030 239 301, มือถือ 084 460 8469 mookoyzx@gmail.com
	นายณรงค์เดช พิมพ์พรรณ (ปีท) นักวิชาการสาธารณสุขปฏิบัติการ		มือถือ 096 454 8536 beatnarongdeach@gmail.com
18	นางสาวมูรณี สาและ (มูนี่) นักวิชาการสาธารณสุขชำนาญการ	งานโรคจากการประกอบอาชีพและ สิ่งแวดล้อม กลุ่มโรคไม่ติดต่อ	032 338 580, 032 321 512 Fax 032 310 761-3, 032 310 766 มือถือ 095 952 0642

ที่	ผู้รับผิดชอบ	หน่วยงาน	โทรศัพท์มือถือ/ E-mail
		สำนักงานป้องกันควบคุมโรคที่ 5 จังหวัดราชบุรี 123/202 ซอย 1 ถนนเพชรเกษม ตำบลหน้าเมือง อำเภอเมือง จังหวัดราชบุรี 70000	murni.s1432@gmail.com
19	นางสาวกรกมล ดวงใส (น้ำ) นักวิชาการสาธารณสุขปฏิบัติการ	งานโรคจากการประกอบอาชีพและ สิ่งแวดล้อม กลุ่มโรคไม่ติดต่อ สำนักงานป้องกันควบคุมโรคที่ 6 จังหวัดชลบุรี 29/85 ถนนวชิรปราการ ตำบล บ้านสวน อำเภอเมือง จังหวัด ชลบุรี 20000	โทรศัพท์ : (สนง.หลัก) 038 271 881-2, 038 277 057-8 (สนง.ถนนพระยาสะจจา) 038 260 970 โทรสาร : (สนง.หลัก) 038 274 862 (สนง.ถนนพระยาสะจจา) 038 260 206 มือถือ 064 749 8998, 091 435 5349 dpc6envocc@gmail.com
20	นางสาวไพไลลักษณ์ พลพิลา (ริน) นักวิชาการสาธารณสุขชำนาญการ	งานโรคจากการประกอบอาชีพและ สิ่งแวดล้อม กลุ่มโรคไม่ติดต่อ สำนักงานป้องกันควบคุมโรคที่ 7 จังหวัดขอนแก่น 181/37 ซอยราชประชา ถนนศรี จันทร์ อำเภอเมือง จังหวัด ขอนแก่น 40000	043 222 818-9, Fax 043 226 164 มือถือ 087 954 9847 Pilaippp@gmail.com
21	นางสาวกาญจนา แสนตะรัตน์ (มัน แก้ว) นักวิชาการสาธารณสุขชำนาญการ	งานโรคจากการประกอบอาชีพและ สิ่งแวดล้อม กลุ่มโรคไม่ติดต่อ สำนักงานป้องกันควบคุมโรคที่ 8 จังหวัดอุดรธานี 591 หมู่ 12 ตำบลสามพร้าว อำเภอเมืองอุดรธานี จังหวัด อุดรธานี 41000	042 219 168, Fax 042 219 169 มือถือ 085 305 2761 envocc.odpc8ud@gmail.com
	นางสาวภาสินี ม่วงใจเพชร (ปอ) นักวิชาการสาธารณสุขปฏิบัติการ		มือถือ 088 338 5123 pasinee.muang@gmail.com
22	นางสาวสมฤดี รัตนสรรค์ (น้ำ) นักวิชาการสาธารณสุขปฏิบัติการ	งานโรคจากการประกอบอาชีพและ สิ่งแวดล้อม กลุ่มโรคไม่ติดต่อ สำนักงานป้องกันควบคุมโรคที่ 9 จังหวัดนครราชสีมา กม.7 ถนนราชสีมา-โชคชัย ตำบล หนองบัวศาลา อำเภอเมือง จังหวัด นครราชสีมา 30000	044 212 900, Fax 044 218 018, มือถือ 082 869 0988 somrudeerattanasan@gmail.com

ที่	ผู้รับผิดชอบ	หน่วยงาน	โทรศัพท์มือถือ/ E-mail
23	นายโนชา ชื่นงาม (ต้อม) นักวิชาการสาธารณสุขชำนาญการ	ศูนย์โรคจากการประกอบอาชีพและ สิ่งแวดล้อม กลุ่มโรคไม่ติดต่อ สำนักงานป้องกันควบคุมโรคที่ 10 จังหวัดอุบลราชธานี	045 243 235, Fax 045 255 934, 045 243 235 มือถือ 081 238 6622 Ano.chuen@gmail.com
	นางสาววิภาชนุช หาญบาง นักวิชาการสาธารณสุขชำนาญการ	449 ถนนพรหมราช ตำบลในเมือง อำเภอเมือง จังหวัดอุบลราชธานี 34000	มือถือ 084 772 2140 Wipastk@gmail.com
24	นางสาวญาณิศา ศรีใส (ครีม) นักวิชาการสาธารณสุขปฏิบัติการ	งานโรคจากการประกอบอาชีพและ สิ่งแวดล้อม กลุ่มโรคไม่ติดต่อ สำนักงานป้องกันควบคุมโรคที่ 11 จังหวัดนครศรีธรรมราช 478/74 ถนนเทวบุรี ตำบลโพธิ์ เสด็จ อำเภอเมือง จังหวัด นครศรีธรรมราช 80000	075 341 147 Fax 075 342 328 มือถือ 089 209 4903 syanisa.cream@gmail.com
25	นางสาวสุณัฐธา ผอมนุ้ย (ปอ) นักวิชาการสาธารณสุขปฏิบัติการ	งานโรคจากการประกอบอาชีพและ สิ่งแวดล้อม กลุ่มโรคไม่ติดต่อ สำนักงานป้องกันควบคุมโรคที่ 12 จังหวัดสงขลา 168 ถนนสงขลา - นาทวี ตำบล เขารูปช้าง อำเภอเมือง จังหวัด สงขลา 90000	074 336 080 Fax 074 336 084 มือถือ 087 298 9324 Sunattha.p@gmail.com
สำนักงานสาธารณสุขจังหวัด 76 แห่ง			

* ผู้รับบริการและผู้มีส่วนได้ส่วนเสีย ประเด็นงานด้านสุขาภิบาลอาหารและด้านการจัดการคุณภาพน้ำบริโภค

สำนักสุขาภิบาลอาหารและน้ำ

ลำดับ	ชื่อ-สกุล	e-mail	เบอร์โทรศัพท์
1	นายชัยเลิศ กิ่งแก้วเจริญชัย	chailert.k@anamai.mail.go.th	02 590 4178
2	นายสุชาติ สุขเจริญ	Suchart.s@anamai.mail.go.th	02 590 4184
3	นางจิรพรรณ พรหมลิขิตชัย	Jirapan.p@anamai.mail.go.th	
4	น.ส.ชณัญญา เลิศสุโกวณิชย์	Chanunnisa.l@anamai.mail.go.th	
5	นายเอกชัย ชัยเดช	Ekkchai.c@anamai.mail.go.th	
6	นายพลาวัตร พุทธรักษ์	Palawat.p@anamai.mail.go.th	
7	นางศิริพร แก้วเจริญ	Siriporn.k@anamai.mail.go.th	
8	น.ส.ปวีรดา ดิษยานิษ	Pawarisa.d@anamai.mail.go.th	
9	น.ส.รุ่งลาวัลย์ พรหมขาม	Runglawan.p@anamai.mail.go.th	
10	น.ส.อารยา วงศ์ป้อม	Araya.w@anamai.mail.go.th	
11	น.ส.ปรียานุช เรืองศิริภูวนิช	Preyanuch.r@anamai.mail.go.th	
12	น.ส.เจนจิรา ดวงสอนแสง	Jenjira.d@anamai.mail.go.th	
13	นายรัชผดุง ดำรงพิงคสกุล	Ratchaphadung.d@anamai.mail.go.th	02 590 4606-7
14	น.ส.พรเพชร ศักดิ์ศิริชัยศิลป์	Porpet.s@anamai.mail.go.th	
15	น.ส.วรารภรณ์ ถาวรวงศ์	Waraporn.t@anamai.mail.go.th	
16	น.ส.ปาริชาติ สร้อยสูงเนิน	Parichat.s@anamai.mail.go.th	
17	นางอรพรรณ จินกาล	Orapan.s@anamai.mail.go.th	02 590 4180

ศูนย์อนามัยที่ 1 - 12

ลำดับ	ศูนย์อนามัย	ชื่อ - สกุล	e-mail	เบอร์โทรสำนักงาน
1	ศูนย์อนามัยที่ 1 เชียงใหม่	น.ส.ศิริวรรณ การ์ตัน	siriwann8276@hotmail.com	053 272 740 ต่อ 616
		นางสาวปนัดดา ไพเราะ		086 - 1969072
2	ศูนย์อนามัยที่ 2 พิษณุโลก	นางสุวรรณี อ่อนทอง	pimpit.s@anamai.mail.go.th	055 299 280
		นายนิพนธ์ เสียงเพราะ		080-1303039
3	ศูนย์อนามัยที่ 3 นครสวรรค์	น.ส.สุทธิหญิง ฝอยทอง	nui_f@yahoo.com	056 255 451 ต่อ 106
		น.ส.ฐิรศห์ ขารอดตัว		063 - 2646387
4	ศูนย์อนามัยที่ 4 สระบุรี	น.ส.สุจิตรา ประทุมตรี		036 200 334 - 6
		น.ส.สุนิสา ตุ่มทอง		089-6164642
5	ศูนย์อนามัยที่ 5 ราชบุรี	นายวีระศักดิ์ โรจนาศรีรัตน์	veecfgt.04@gmail.com	032 327 824-8 ต่อ 2211
6	ศูนย์อนามัยที่ 6 ชลบุรี	นางสุภาพร อานมณี	noo.27@hotmail.com	038 148 165-8
		น.ส.อนุธิดา ศรีนาแก้ว	anuthida_s@hotmail.com	038 148 165-8
		น.ส.วิภารัตน์ ชาภา		087-2594879
7	ศูนย์อนามัยที่ 7 ขอนแก่น	นายสุวิศิษฎ์ ช่างทอง	suvisit1973@gmail.com	043 235 902-5 ต่อ 4804
		น.ส.วาสนา คณะวาปี		089 - 5480786
8	ศูนย์อนามัยที่ 8 อุดรธานี	นายกัมภุรี ปัทมธรรมกุล	bheembhuri@gmail.com	042 129 586
		น.ส.เบญจวรรณ จันทร์พล		091 - 1306080
9	ศูนย์อนามัยที่ 9 นครราชสีมา	น.ส.สรลักษณ์ รามโกมุท		044 305 131 ต่อ 102
		น.ส.อริษา จันทร์กำ		086 - 2321944
10	ศูนย์อนามัยที่ 10 อุบลราชธานี	นางวรุณสิริ ปทุมวัน	siri.thangtong@gmail.com	045 251 267-9 ต่อ 301
		น.ส.ภาณุมาส ล้วนทอง		097 - 9211651
11	ศูนย์อนามัยที่ 11 นครศรีธรรมราช	นายธราดล ศรีสุข	ironmaidol@gmail.com	075 399 460 ต่อ 206
		น.ส.วรัญญูศิลา พงศ์นากุล		090 - 224965
12	ศูนย์อนามัยที่ 12 ยะลา	นายสะหลัน สามะ		073 213 747
13	สถาบันพัฒนาสุข ภาวะเขตเมือง	น.ส.ศิริพร ดวงสวัสดิ์		

สำนักงานสาธารณสุขจังหวัด

ศูนย์อนามัย	จังหวัด	ชื่อ - สกุล	e-mail	เบอร์โทรสำนักงาน
1	เชียงราย	นายวชิระ หน่อแหวน	heartman2521@gmail.com	054 409 156-7
		นายสุภเรต วังษ์พุดม	suparetwong@gmail.com	
		นายขรรค์ชัย ยามี่		
1	เชียงใหม่	นายกฤตคน ชมภูรัตน์	kit_chom@hotmail.com	053 211 048-50
		นายคัทธร กองกุล	best_katchathon@hotmail.com	
1	น่าน	น.ส.กมลลักษณ์ บุญธรรม	envi1nan@gmail.com	054 600 070
		นายสุระพงษ์ สิทธิชัย	surapong08@hotmail.co.th	
		นายนพคุณ สุวรรณ	envi1nan@gmail.com	
1	พะเยา	นางอัญญารัตน์ ภมรมานพ	a.aunya@gmail.com	054409156-7
		นายพฤทธิ์ ชัยตรุณ	phayao.envhealth@gmail.com	
		นายวุฒิพงษ์ ยอดคำ	wuttipong.yodkham@gmail.com	
1	แพร่	นางบุษบา คำสวน	budnmk2@hotmail.com	054 511 147
1	แม่ฮ่องสอน	นายหัสติน สติปัญญาเลิศ	husdin_sati@hotmail.com	053 611 321
1	ลำปาง	นายอรนนพ เสริมสุข	nop9789@hotmail.com	054 227 526-9
1	ลำพูน	น.ส.ศรีสัจจวาลย์ ศรีทรายคำ	noonong88@gmail.com	053 093 725-6 ต่อ 124
		ร.อ.ประเสริฐ แก้วกำเนิด	lamphun11@yahoo.co.th	
		นางชฎากัทธิพยท์ สุริยะพงษากุล	ampaimju@hotmail.com	
2	ตาก	นายพงษ์ศักดิ์ ปุยอดเครือ	puyodkrua@gmail.com	055 518 135
2	พิษณุโลก	นายกำหนด มีจักร	Ku_mee@hotmail.com	055 252 052
2	เพชรบูรณ์	นางพิมพ์พรณ สุขเสถียร	pimpunb@gmail.com	056 711 010 ต่อ108
2	สุโขทัย	นายอนุ เอี่ยมทอง	Aiemthong@yahoo.com	055 613 354 ต่อ 208
2	อุตรดิตถ์	นายสุทธิพงษ์ นาคมูล	Suttipong009@hotmail.com	055 411 439 ต่อ 307
3	กำแพงเพชร	นายอภิชาติ หุ่นเที่ยง	envi.kp@hotmail.com	055 705 202-205 ต่อ 133
3	ชัยนาท	นายกำจัด ทองปลั่งวิจิตร	tkumjud@gmail.com	056 405 518 ต่อ 332
3	พิจิตร	นายไพฑูรย์ คันทัพ	phaitoon_ktp@hotmail.com	056 990 354-7 ต่อ 139
3	นครสวรรค์	หัวหน้าอุทัย สิ้นเพ็ง	env333@hotmail.com	056 232 001 ต่อ 121
3	อุทัยธานี	นายสมศักดิ์ พัฒนะวิจิตร	wijitpat@gmail.com	056 511 565 ต่อ 306
4	นครนายก	นายสมบัติ พรหมณี	envnayok26@gmail.com	037 386 388-91

ศูนย์อนามัย	จังหวัด	ชื่อ - สกุล	e-mail	เบอร์โทรสำนักงาน
4	นนทบุรี	กลุ่มงานอนามัยสิ่งแวดล้อม		029 503 071
4	ปทุมธานี	นายภูไทย กมลวารินทร์	kkputhai@yahoo.com.sg	025 816 140 ต่อ 301
4	พระนครศรีอยุธยา	กลุ่มงานอนามัยสิ่งแวดล้อม		035 241 520
4	ลพบุรี	ดร.ญานันท์ ใจอาจหาญ		036 421 206-8
4	สระบุรี	นายวิสุทธิ์ สุกรินทร์		036 211 015, 036 223 118, 036 223 120
4	สิงห์บุรี	นายกิตติคุณ บัวศรีพันธ์ุ์	kittikunb@hotmail.com	036 813 493, 036 813 503
4	อ่างทอง	นายสมชาย รักรวงษ์วาน		035 611 222
5	กาญจนบุรี	น.ส. มโนรส ห้าวหาญ	manoros_jib@hotmail.com	034 512 961 ต่อ 113
5	นครปฐม	นางสุพิชฌาย์ วิวัฒน์ธานนท์	vsupicha2@gmail.com	034 251 548
5	เพชรบุรี	นางศิวพร ดีหะสิงห์		032 425 284
5	ประจวบคีรีขันธ์	นายโกญจนาท สุทธิสำแดง	tongkon1@gmail.com	032 550 711 ต่อ 604
5	ราชบุรี	นางวัลลค์วดี โรจนาศรีรัตน์	wonvadee_kib@hotmail.com	032 326 268
5	สมุทรสงคราม	นายถวัลย์ สุวรรณประดิษฐ์	Tawat4205@gmail.com	034 711 571
5	สมุทรสาคร	นายนาวิน เชื้อชิดวงศ์	nawin_56@hotmail.com	034 871 267
5	สุพรรณบุรี	นายเฉลิมพล กาละพงษ์	learn990@gmail.com	035 454 069
6	จันทบุรี	นายเทอดเกียรติ ศรีทรัพย์	riderdon@gmail.com	039 311 166
6	ฉะเชิงเทรา	น.ส.วนิดา ปินตา	nogwanida@gmail.com	038 511 189
6	ชลบุรี	น.ส.สุภมาศ นาคสุทธิ	envocc.chon@gmail.com	038 932 477
6	ชลบุรี	น.ส.เพชรภรณ์ มีทอง	envocc.chon@gmail.com	038 932 477
6	ตราด	น.ส.บุศรา เสริมสุข	env.trat@gmail.com	039 511 011 ต่อ 313
6	ปราจีนบุรี	น.ส.อัจฉิมา วงศ์ษา	env.prachin@gmail.com	037 211 626 ต่อ 102
6	ระยอง	นางอารี ควรเนตร	aree.khu@gmail.com	038 613 430
6	สระแก้ว	นายนพดล ทาทิตย์	padol01@hotmail.com	089 834 0188
6	สมุทรปราการ	น.ส.พรไพริน พรมาวาด	envi_h.spko@moph.mail.go.th	023 895 980 ต่อ 111
7	กาฬสินธุ์	ดร.ศิริชัย รินทะราช	sirichai.ph.d@gmail.com	043 811 561

ศูนย์อนามัย	จังหวัด	ชื่อ - สกุล	e-mail	เบอร์โทรสำนักงาน
7	ขอนแก่น	นายอดิเรก เร่งมานะวงศ์	adirek_reng13@hotmail.com	087-2391743
7	มหาสารคาม	นายวุฒิพันธ์ จันคามิ	Wuttipun.moph@gmail.com	043 777 971-5, 083 289 4249
7	ร้อยเอ็ด	นายวีรพล ศรีทอง	weerapol.25@hotmail.com	043 511 754, 087 945 9864
8	นครพนม	นายปิยะ จันทร์คายโคตร	envnkp48000@gmail.com	042 511 410 ต่อ 109, 081 265 2344
8	บึงกาฬ	น.ส.กัณตนา ไชยนนท์	nidnoi.25998@gmail.com	095 190 1536, 042 492 046
8	เลย	นายสุนทร หงษ์คัง	soontorn8169@gmail.com	081 708 3113 ต่อ 305 086 459 8169
8	สกลนคร	นางทัศนีย์ สดใส	tussanee170@gmail.com	042 711 157, 089 863 5353
8	หนองคาย	น.ส.สุภาวดี ทารส	supawadee.tarote@gmail.com	042 413 354 ต่อ 103 090 890 0119
8	หนองบัวลำภู	นายรุ่งเรือง ลาดบัวขาว	Roong51@yahoo.com	042 312 049-50, 094 864 5947
8	อุดรธานี	น.ส.สมพร แวงแก้ว	swangkaew@gmail.com	087 991 1939, 042 222 356 ต่อ 133
9	ชัยภูมิ	นายดุสิต หิรัญวรรณ	hirunwan@gmail.com	044 811 691-5
9	นครราชสีมา	น.ส.ปุณณภา งานสำเร็จ	env.korat@gmail.com	044 465 011-4
9	บุรีรัมย์	นายสมเกียรติ เลิศสกุล	som_1301@hotmail.com	044 611 562
9	สุรินทร์	นางณัฐทิภา เหมาะะทอง		044 518 402
10	มุกดาหาร	นางพรภิรมย์ คนขยัน	pornpirom2008@yahoo.com	042 611 450
10	ยโสธร	นางนารถฤดี กุลวิเศษณ์	nardludee@gmail.com	045 712 233-4
10	ศรีสะเกษ	นางพรรณิ สีดาบุตร	phannee2507@gmail.com	045 616 040
10	อุบลราชธานี	นายสุรทิน หมั่นอินทร์	surathin.ubon@gmail.com	045 262 692 ต่อ 2108

ศูนย์อนามัย	จังหวัด	ชื่อ - สกุล	e-mail	เบอร์โทรสำนักงาน
10	อำนาจเจริญ	นายโสภณัฐ บำรุงเตย	Env1.amnat.pho@gmail.com	045 523 250-1 ต่อ 105
11	กระบี่	นายบุญฤทธิ์ การุญเมธี	parn_50@yahoo.com	075 611 012-3 ต่อ 337
		น.ส.สุชาวดี ดวงจิตร	Suchawadee61env.Krabi@gmail.com	075 611 012-3 ต่อ 338
11	ชุมพร	นายวิศิษฐ์ ทศนคดิธรรม	wisansuperx@gmail.com	077 511 040 ต่อ 202
11	นครศรีธรรมราช	นายสุรพล ทรัพย์แก้ว		075 343 409 ต่อ 122
		นายวรุณ ผดุงกิ่งตระกูล	waroon.p@hotmail.com	075 343 409 ต่อ 122
11	พังงา	นายสามารถ สินทรัพย์	msinsup@gmail.com	076 481 725 ต่อ 1102
11	ภูเก็ต	น.ส.เพลินดาว ทองหนู้อย	plerndow@gmail.com	076 211 330 ต่อ 1430
		นายธำพรณ์ อินทวาร	thapakorn_ph@hotmail.com	076 211 330 ต่อ 1430
11	ระนอง	นายอัครเดช มาศชนพันธ์	zaizai2518@gmail.com	077 811 076 ต่อ 1602
11	สุราษฎร์ธานี	นายสัมพันธ์ นาคบำรุง	envsurat210@gmail.com	077 272 784 ต่อ 210/211
12	ตรัง	นายสันติ ใจจ้อง	jaijong.s@gmail.com	075 205 615-22 ต่อ 321
12	นราธิวาส	นางโซเฟีย เพ็ชรฆาต	sofia.publichealth@gmail.com	073 532 056-60 ต่อ 303
12	ปัตตานี	นายอดิศักดิ์ หวันประรัตน์	ads.wpr@gmail.com	073 460 234
12	พัทลุง	นายมานพ งามทอง	manop7657@gmail.com	074 613 127
12	ยะลา	น.ส.ซูรีนา สาและ	tahna-ben10@hotmail.com	073 212 208 ต่อ 308
12	สงขลา	นางสุนันทา อัครพงศ์สกุล	env_sk@yahoo.com	074 313 800
12	สตูล	นายสุทัศน์ เสียมไหม	mawlana2012@gmail.com	074 711 071 ต่อ 309

หมายเหตุ : กรณีที่กลุ่มผู้รับบริการ(C)และผู้มีส่วนได้ส่วนเสีย(SH) เป็นกลุ่มเดียวกัน ให้จัดทำทำเนียบรวมกัน

ระดับ 2 คะแนน Advocacy / Intervention

2.1 หลักการ/เหตุผลที่กำหนดมาตรการ

สำนักสุขาภิบาลอาหารและน้ำได้กำหนดมาตรการเพื่อสนับสนุนการขับเคลื่อนการดำเนินงานตัวชี้วัด “จังหวัดจัดการปัจจัยเสี่ยงด้านสิ่งแวดล้อมที่ส่งผลต่อการลดลงของอัตราป่วยด้วยโรคที่เกี่ยวข้องกับสุขอนามัยและมลพิษสิ่งแวดล้อม” ปี 2565 ในส่วนของประเด็นงานสุขาภิบาลอาหารและจัดการคุณภาพน้ำบริโภคผ่านโครงการต่างๆ ของสำนักสุขาภิบาลอาหารและน้ำ โดยได้กำหนดมาตรการตาม PIRAB ดังนี้

PIRAB	มาตรการที่กำหนด	เหตุผลที่กำหนดมาตรการ
P	การบูรณาการภาคีเครือข่ายด้านสุขาภิบาลอาหารและจัดการคุณภาพน้ำบริโภคทุกระดับ	การขับเคลื่อนงานสุขาภิบาลอาหารและน้ำให้ประสบผลสำเร็จจำเป็นต้องบูรณาการความร่วมมือของภาคีเครือข่ายทุกระดับ โดยเฉพาะภาคีเครือข่ายในพื้นที่
I	การเพิ่มประสิทธิภาพการดำเนินงาน โดยใช้เทคโนโลยีดิจิทัล	เพื่อความสะดวกรวดเร็วและลดภาระงานของเจ้าหน้าที่จึงจำเป็นต้องนำเทคโนโลยีดิจิทัลมาใช้ในการดำเนินงานมากขึ้น
R	การสุ่มประเมิน ติดตาม เยี่ยมเสริมพลังการขับเคลื่อนงานในพื้นที่	เพื่อติดตามประเมินผลการขับเคลื่อนให้บรรลุผลตามเป้าหมาย
A	การขับเคลื่อนเชิงนโยบายระดับประเทศและระดับจังหวัด	เพื่อให้เกิดการขับเคลื่อนงานสุขาภิบาลอาหารและน้ำในภาพรวมทุกพื้นที่จึงต้องต้องผลักดันให้เกิดนโยบายทุกระดับ
B	การพัฒนาศักยภาพภาคีเครือข่าย และสร้างความรอบรู้ด้านสุขาภิบาลอาหารและน้ำ	เพื่อสร้างเข้มแข็งให้แก่ภาคีเครือข่ายในการขับเคลื่อนงาน และสร้างความรอบรู้แก่ประชาชนเพื่อปรับเปลี่ยนให้มีพฤติกรรมสุขภาพที่ลดการเจ็บป่วยด้วยโรคที่เกิดจากอาหารและน้ำเป็นสื่อ

2.2 หลักการ/เหตุผลที่กำหนดประเด็นความรู้

สำนักสุขาภิบาลอาหารและน้ำได้กำหนดประเด็นความรู้ที่ให้แก่ผู้รับบริการและผู้มีส่วนได้ส่วนเสียเพื่อใช้ในการขับเคลื่อนการดำเนินงานตัวชี้วัด “จังหวัดจัดการปัจจัยเสี่ยงด้านสิ่งแวดล้อมที่ส่งผลต่อการลดลงของอัตราป่วยด้วยโรคที่เกี่ยวข้องกับสุขอนามัยและมลพิษสิ่งแวดล้อม” ในประเด็นงานด้านสุขาภิบาลอาหารและด้านการจัดการคุณภาพน้ำบริโภคที่ส่งผลต่อการลดปัจจัยเสี่ยงที่จะทำให้เกิดการเจ็บป่วยด้วยโรคที่เกิดจากอาหารและน้ำเป็นสื่อ รวมถึงแนวทางการป้องกันการแพร่ระบาดของโรคติดเชื้อไวรัสโคโรนา 2019 ในสถานประกอบการด้านอาหาร

เหตุผลที่กำหนดประเด็นความรู้ เพื่อให้ผู้รับบริการและผู้มีส่วนได้ส่วนเสียในประเด็นงานด้านสุขาภิบาลอาหารและด้านการจัดการคุณภาพน้ำบริโภค มีความรู้ ความเข้าใจที่ตรงกันในการขับเคลื่อนงาน โดยเน้นองค์ความรู้ที่เกี่ยวกับกฎหมายที่ใช้ในการควบคุมกำกับสถานประกอบการด้านอาหาร มาตรฐานด้านสุขาภิบาลอาหาร และคุณภาพน้ำบริโภค เกณฑ์การประเมินและคู่มือแนวทางดำเนินงานฯ โดยใช้ช่องทางการสื่อสารประเด็นความรู้ผ่านเว็บไซต์สำนักฯ ซึ่งผู้รับบริการและผู้มีส่วนได้ส่วนเสียสามารถดาวน์โหลดได้ตลอดเวลา ดังนี้

ลำดับ	ประเด็นความรู้	Link
1	กฎกระทรวงสุขลักษณะตลาด พ.ศ.2551	https://foods.anamai.moph.go.th/web-upload/13x34cba8a8c311038000343e8ab441d5ff/202105/m_news/35389/204496/file_download/5a78f8ffd3574cf823e8be0d651f5552.pdf
2	กฎกระทรวง สุขลักษณะของสถานที่จำหน่ายอาหาร พ.ศ. 2561	http://foods.old.anamai.moph.go.th/ewt_dl_link.php?nid=2028&filename=Law_61
3	ประกาศกระทรวงสาธารณสุข หลักเกณฑ์การอบรมผู้ประกอบการและผู้สัมผัสอาหาร พ.ศ. 2561	http://foods.old.anamai.moph.go.th/ewt_dl_link.php?nid=4446&filename=Law_61
4	คู่มือการดำเนินการของหน่วยงานจัดอบรมตามประกาศอบรมผู้ประกอบการและผู้สัมผัสอาหาร	http://foods.old.anamai.moph.go.th/ewt_dl_link.php?nid=3049&filename=Law_61
5	เกณฑ์การประเมินตัวชี้วัดกระทรวง ปี 2565 “จังหวัดมีการขับเคลื่อนการดำเนินงานอาหารปลอดภัยที่มีประสิทธิภาพ”	https://foods.anamai.moph.go.th/th/food-safety/download?id=83908&mid=35396&mkey=m_document&lang=th&did=23484
6	คู่มือการดำเนินงานสุขาภิบาลอาหารสถานที่จำหน่ายอาหาร	https://foods.anamai.moph.go.th/web-upload/13x34cba8a8c311038000343e8ab441d5ff/m_magazine/32630/934/file_download/cd5ddd1ec49a0cedcf332d5dac6180f5.pdf
7	คู่มือการพัฒนาและยกระดับมาตรฐานอาหารริมบาทวิถี (Street Food Good Health)	https://foods.anamai.moph.go.th/web-upload/13x34cba8a8c311038000343e8ab441d5ff/m_magazine/32630/2389/file_download/81311e0bbeaf65094bf3a1f2cad00f71.pdf
8	คู่มือการประเมินรับรองมาตรฐานคุณภาพน้ำประปาหมู่บ้าน พ.ศ. 2565	https://foods.anamai.moph.go.th/web-upload/13x34cba8a8c311038000343e8ab441d5ff/m_magazine/32630/3265/file_download/f12b5535216df082edd6f85b00079abb.pdf

9	คู่มือแนวทางการดำเนินงานเพื่อขอรับรองคุณภาพ น้ำประปาตามเกณฑ์มาตรฐานคุณภาพน้ำประปา ดื่มได้ กรมอนามัย	https://foods.anamai.moph.go.th/web-upload/13x34cba8a8c311038000343e8ab441d5ff/m_magazine/32630/2964/file_download/d92ffe7bec4fcf05e52b6cad8a463044.pdf
10	ประกาศกรมอนามัย เรื่อง เกณฑ์คุณภาพน้ำประปา ดื่มได้ กรมอนามัย พ.ศ. 2563	https://foods.anamai.moph.go.th/web-upload/13x34cba8a8c311038000343e8ab441d5ff/202105/m_news/33505/204437/file_download/fc7421effd6c78f605d6a19528701e8d.pdf
11	การขับเคลื่อนนโยบายสร้างความเข้มแข็งระบบ อนามัยสิ่งแวดล้อมเพื่อสุขภาพในระดับพื้นที่ ประจำปีงบประมาณ พ.ศ. 2565	https://foods.anamai.moph.go.th/th/guarantee-doc-65/download?id=84176&mid=36160&mkey=m_document&lang=th&did=26033
12	Covid Free Setting การยกระดับมาตรการกรณีเปิดสถานประกอบการใน พื้นที่ควบคุมสูงสุดและเข้มงวด และพื้นที่เปิด ประเทศ (สีฟ้า)	https://stopcovid.anamai.moph.go.th/webapp/tsctype2.php?group=11
13	แนวทางปฏิบัติด้านสาธารณสุขเพื่อการ ป้องกันการแพร่ระบาดของเชื้อไวรัสโคโรนา 2019 (COVID-19) มาตรการปลอดภัยสำหรับ องค์กร (COVID Free Setting) สำหรับตลาด สด/ตลาดค้าส่ง	https://stopcovid.anamai.moph.go.th/attach/w774/f20211029011542_sfqmWJcra p.pdf
14	แนวทางปฏิบัติด้านสาธารณสุขเพื่อการป้องกันการ แพร่ระบาดของเชื้อไวรัสโคโรนา 2019 (COVID-19) มาตรการปลอดภัยสำหรับองค์กร (COVID Free Setting) สำหรับตลาดนัด	https://stopcovid.anamai.moph.go.th/attach/w774/f20211029011023_D2Bzi6YCwJ.pdf

ระดับ 3 คะแนน Management and Governance

3.1แผนการขับเคลื่อน (รอบ 5 เดือนหลัง : มีนาคม - กรกฎาคม 2565)

แผนการขับเคลื่อนการดำเนินงานตัวชี้วัด “จังหวัดจัดการปัจจัยเสี่ยงด้านสิ่งแวดล้อมที่ส่งผลกระทบต่อการลดลงของอัตราป่วยด้วยโรคที่เกี่ยวข้องกับสุขอนามัยและมลพิษสิ่งแวดล้อม” ในรอบ 5 เดือนหลัง ปี 2565 สำนักสุขาภิบาลอาหารและน้ำร่วมกับหน่วยงานสายอนามัยสิ่งแวดล้อมและศูนย์อนามัยที่ 1-12 ขับเคลื่อนการดำเนินงานตัวชี้วัด “จังหวัดจัดการปัจจัยเสี่ยงด้านสิ่งแวดล้อมที่ส่งผลกระทบต่อการลดลงของอัตราป่วยด้วยโรคที่เกี่ยวข้องกับสุขอนามัยและมลพิษสิ่งแวดล้อม” โดยสำนักสุขาภิบาลอาหารและน้ำได้ขับเคลื่อนผ่านการดำเนินงานโครงการสำคัญด้านสุขาภิบาลอาหารและจัดการคุณภาพน้ำบริโภคที่ส่งผลกระทบต่อการลดปัจจัยเสี่ยงจากการเจ็บป่วยด้วยโรคที่เกิดจากอาหารและน้ำเป็นสื่อมีเป้าหมายครอบคลุม 76 จังหวัด ได้แก่ โครงการพัฒนาและยกระดับระบบการจัดการสุขาภิบาลอาหารเพื่อรองรับการท่องเที่ยวไทย ปีงบประมาณ 2565 และโครงการเพิ่มประสิทธิภาพการจัดการคุณภาพน้ำบริโภค ประจำปีงบประมาณ 2565 นอกจากนี้ได้ขับเคลื่อนผ่านโครงการที่มีเป้าหมายเฉพาะบางพื้นที่อีก 2 โครงการ ได้แก่ โครงการพัฒนาอนามัยสิ่งแวดล้อมพื้นที่โครงการพระราชดำริและโครงการเฉลิมพระเกียรติ และโครงการพัฒนาระดับการจัดการสุขาภิบาลอาหารและคุณภาพน้ำบริโภคในพื้นที่พิเศษ ปีงบประมาณ 2565 ซึ่งได้กำหนดแผนการขับเคลื่อนตัวชี้วัดฯ ดังนี้

ลำดับ	กิจกรรม	เป้าหมาย	ระยะเวลา	ผลการดำเนินงาน (สะสม มี.ค.-เม.ย.65)
1	รวบรวม วิเคราะห์สถานการณ์ของตัวชี้วัด (รอบ 5 เดือนหลัง)	1 ครั้ง	1 มี.ค.- 10 พ.ค.65	ผลวิเคราะห์ตัวชี้วัด (บันทึกข้อมูลในระบบ DOC)
2	จัดทำแผนการขับเคลื่อนการดำเนินงานตัวชี้วัด	1 แผน	1 มี.ค.- 10 พ.ค.65	แผนขับเคลื่อนตัวชี้วัดฯ (บันทึกข้อมูลในระบบ DOC)
3	ขับเคลื่อนมาตรการสุ่มประเมิน ติดตาม เยี่ยมเสริมพลังการขับเคลื่อนงานในพื้นที่	10 ครั้ง	1 มี.ค.- 31 ก.ค.65	ผลการดำเนินงานสะสม 7 ครั้ง
4	ขับเคลื่อนมาตรการพัฒนาศักยภาพภาคีเครือข่าย และสร้างความรอบรู้ด้านสุขาภิบาลอาหารและน้ำ	4 ครั้ง	1 มี.ค.- 31 ก.ค.65	ผลการดำเนินงานสะสม 3 ครั้ง
5	รายงานการติดตามการดำเนินงานตัวชี้วัดตามคำรับรอง	5 ครั้ง	1 มี.ค.- 31 ก.ค.65	ผลการดำเนินงานสะสม 2 ครั้ง

3.2 แบบฟอร์มมาตรฐานการปฏิบัติงาน (SOP)

ชื่อหน่วยงาน สำนักสุขาภิบาลอาหารและน้ำ	คู่มือการปฏิบัติงานการขับเคลื่อนตัวชี้วัด ร้อยละของจังหวัดจัดการปัจจัยเสี่ยงด้านสิ่งแวดล้อมที่ส่งผลกระทบต่อ การลดลงของอัตราป่วยด้วยโรคที่เกี่ยวข้องกับสุขอนามัย และมลพิษสิ่งแวดล้อม
---	--

1. วัตถุประสงค์ (Objectives)

1.1 เพื่อให้หน่วยงานมีคู่มือการปฏิบัติงานกระบวนการขับเคลื่อนตัวชี้วัดร้อยละของจังหวัดจัดการปัจจัยเสี่ยงด้านสิ่งแวดล้อมที่ส่งผลกระทบต่ออัตราการลดลงของอัตราป่วยด้วยโรคที่เกี่ยวข้องกับสุขอนามัยและมลพิษสิ่งแวดล้อมที่เป็นลายลักษณ์อักษร ที่แสดงถึงขอบเขต ขั้นตอนและรายละเอียดของแต่ละขั้นตอนการปฏิบัติงานเพื่อใช้ในการปฏิบัติงานในองค์กร

1.2 เพื่อให้บุคลากรสามารถทำงานแทนกันได้ สามารถเริ่มปฏิบัติงานได้อย่างถูกต้อง ลดขั้นตอนการทำงานที่ซับซ้อน ลดข้อผิดพลาดจากการทำงานที่ไม่เป็นระบบ

2. ขอบเขต (Scope)

ขั้นตอนการจัดทำคู่มือการปฏิบัติงานขับเคลื่อนตัวชี้วัดร้อยละของจังหวัดจัดการปัจจัยเสี่ยงด้านสิ่งแวดล้อมที่ส่งผลกระทบต่ออัตราการลดลงของอัตราป่วยด้วยโรคที่เกี่ยวข้องกับสุขอนามัยและมลพิษสิ่งแวดล้อมของสำนักสุขาภิบาลอาหารและน้ำ ดังนี้

2.1 ศึกษารายละเอียดการปฏิบัติงานจากการปฏิบัติงานขับเคลื่อนตัวชี้วัดจังหวัดจัดการปัจจัยเสี่ยงฯ ของสำนักสุขาภิบาลอาหารและน้ำที่ผ่านมา

2.2 วิเคราะห์การดำเนินงานที่เกิดขึ้นจริงในปัจจุบันกับผลลัพธ์และแก้ปัญหาอุปสรรคจากการปฏิบัติงานที่ผ่านมา

2.3 ออกแบบหรือปรับปรุงกระบวนการและจัดทำ Work Flow อย่างง่าย

2.4 จัดทำรายละเอียดหรือคำอธิบายในแต่ละขั้นตอน




2.5 นำไปใช้ในการปฏิบัติงาน

แนวทางการปฏิบัติงานกระบวนการขับเคลื่อนตัวชี้วัดร้อยละของจังหวัดจัดการปัจจัยเสี่ยงด้านสิ่งแวดล้อมที่ส่งผลกระทบต่ออัตราการลดลงของอัตราป่วยด้วยโรคที่เกี่ยวข้องกับสุขอนามัยและมลพิษสิ่งแวดล้อมของสำนักสุขาภิบาลอาหารและน้ำ ประจำปีงบประมาณ พ.ศ 2565 ประกอบด้วยขั้นตอนทั้งหมด 8 ขั้นตอน ครอบคลุมตั้งแต่ 1) จัดทำ Template ตัวชี้วัด 2) มอบหมายผู้รับผิดชอบตัวชี้วัด 3) รวบรวมข้อมูล วิเคราะห์สถานการณ์ของตัวชี้วัด และนำองค์ความรู้มาใช้วิเคราะห์ 4) วิเคราะห์ผู้รับบริการและผู้มีส่วนได้ส่วนเสียและจัดทำทำเนียบฯ 5) กำหนดมาตรการและประเด็นความรู้ที่ให้แก่ผู้รับบริการและผู้มีส่วนได้ส่วนเสีย 6) จัดทำแผนขับเคลื่อนและ

ดำเนินการขับเคลื่อนตามแผน 7) จัดทำมาตรฐานการปฏิบัติงาน (SOP) กระบวนการขับเคลื่อนตัวชี้วัด 8) บันทึกข้อมูลและรายงานผลในระบบ DOC

3. ขั้นตอนการปฏิบัติ (Procedure)

ลำดับ	ผังกระบวนการ	รายละเอียดงาน	ระยะเวลา	ผู้รับผิดชอบ	เอกสารที่เกี่ยวข้อง
1		-ผู้รับผิดชอบงานจัดทำ คำรับรองปฏิบัติราชการ ประธานเจ้าภาพตัวชี้วัด จัดทำ Template เกณฑ์ การประเมินตัวชี้วัดส่ง กพร. กรมอนามัย	1 - 7 วัน	กลุ่มบริหาร ยุทธศาสตร์ (บย.)	เกณฑ์การประเมิน ตัวชี้วัดที่เจ้าภาพ ตัวชี้วัดกำหนด
2		-เสนอผู้อำนวยการ พิจารณามอบหมาย ผู้รับผิดชอบตัวชี้วัดและ ผู้สนับสนุน	1 วัน	ผู้อำนวยการ สำนักฯ	
3		-ผู้รับผิดชอบรวบรวม ข้อมูล องค์ความรู้มาใช้ใน การวิเคราะห์สถานการณ์ ของตัวชี้วัด	1-10 วัน	ผู้รับผิดชอบ ตัวชี้วัด	1.ผลการดำเนินงาน ตัวชี้วัดย้อนหลัง 2.องค์ความรู้ด้าน สุขาภิบาลอาหาร และน้ำ
4		-ผู้รับผิดชอบวิเคราะห์ ผู้รับบริการและผู้มีส่วนได้ ส่วนเสียและจัดทำ ทำเนียบผู้รับบริการ/ ผู้มีส่วนได้ส่วนเสีย	1-5 วัน	ผู้รับผิดชอบ ตัวชี้วัด	

5	<div style="border: 1px solid black; padding: 5px; text-align: center;"> กำหนดมาตรการและประเด็นความรู้ ที่ให้แก่ผู้รับบริการและผู้มีส่วนได้ ส่วนเสีย </div> <div style="text-align: center; margin-top: 10px;">  </div>	-ผู้รับผิดชอบกำหนด มาตรการและประเด็น ความรู้ที่จะให้กับ ผู้รับบริการและผู้มีส่วนได้ ส่วนเสียเพื่อขับเคลื่อนการ ดำเนินงานตามตัวชี้วัด	1-5 วัน	ผู้รับผิดชอบ ตัวชี้วัด	
6	<div style="border: 1px solid black; padding: 5px; text-align: center;"> จัดทำแผนขับเคลื่อนและ ดำเนินการขับเคลื่อนตัวชี้วัด ตามแผน </div> <div style="text-align: center; margin-top: 10px;">  </div>	ผู้รับผิดชอบจัดทำแผน ขับเคลื่อนตัวชี้วัดและ ดำเนินการขับเคลื่อนตาม แผนที่กำหนด	เวลาตาม แผนที่ กำหนด	ผู้รับผิดชอบ ตัวชี้วัดและ ผู้รับผิดชอบ โครงการของ สำนักฯ	แผนปฏิบัติการและ โครงการสำนัก สุขภาพอาหาร และน้ำ ปี 2565
7	<div style="border: 1px solid black; padding: 5px; text-align: center;"> จัดทำมาตรฐานการปฏิบัติงาน (SOP) กระบวนการขับเคลื่อนตัวชี้วัด </div> <div style="text-align: center; margin-top: 10px;">  </div>	ผู้รับผิดชอบจัดทำ มาตรฐานการปฏิบัติงาน (SOP) กระบวนการ ขับเคลื่อนตัวชี้วัดร้อยละ จังหวัดจัดการปัจจัยเสี่ยง ด้านอนามัยสิ่งแวดล้อมฯ	1-5 วัน	ผู้รับผิดชอบ ตัวชี้วัด	
8	<div style="border: 1px solid black; border-radius: 15px; padding: 10px; text-align: center;"> บันทึกข้อมูลและรายงานผลการ ดำเนินงานในระบบ DOC </div>	ผู้รับผิดชอบบันทึกข้อมูล การดำเนินงานและ รายงานผลการดำเนินงาน ตัวชี้วัดในระบบศูนย์ ติดตามผลการปฏิบัติงาน กรมอนามัย (DOC 4.0) ตามเวลาที่กำหนด	1-2 ชั่วโมง	ผู้รับผิดชอบ ตัวชี้วัด	