

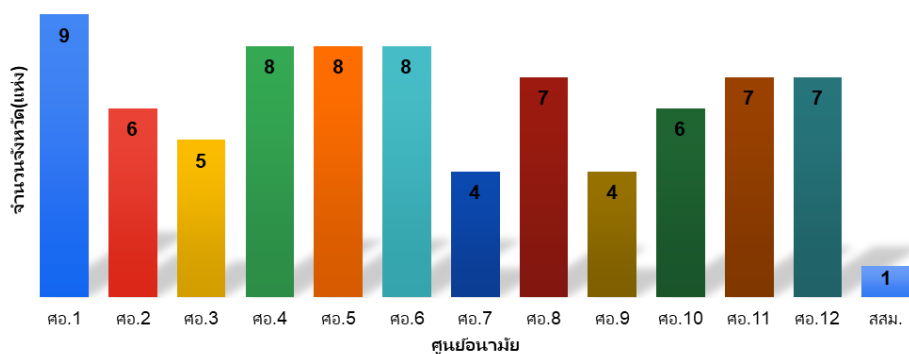
ตัวชี้วัดที่ 1.26 ร้อยละของจังหวัดมีระบบจัดการปัจจัยเสี่ยงด้านสิ่งแวดล้อม ที่ส่งผลกระทบต่อสุขภาพ ผ่านเกณฑ์ระดับดีมาก

## ผลการดำเนินงานด้านสุขาภิบาลอาหารและน้ำ รอบ 10 เดือน

1. ผลการดำเนินงานขับเคลื่อนอาหารปลอดภัยตามนโยบายกระทรวงสาธารณสุขประจำปีงบประมาณ พ.ศ.2564  
ประเด็น: อาหารริมบาทวิถี (Street Food Good Health) และ ตลาดนัด นำซื้อ (Healthy Market)

### 1.1 การคัดเลือกพื้นที่เป้าหมายเพื่อพัฒนาและยกระดับอาหารริมบาทวิถี (Street Food Good Health) และ ตลาดนัด นำซื้อ (Healthy Market)

จังหวัดที่อยู่ในความรับผิดชอบของศูนย์อนามัยและสถาบันพัฒนาสุขภาพะเขตเมือง ได้ดำเนินการคัดเลือกพื้นที่เป้าหมายในการดำเนินการครบทั้ง 77 จังหวัด



คอ.1	คอ.2	คอ.3	คอ.4	คอ.5	คอ.6	คอ.7	คอ.8	คอ.9	คอ.10	คอ.11	คอ.12	สสม.
เชียงราย	ตาก	กำแพงเพชร	นครนายก	กาญจนบุรี	จันทบุรี	กาฬสินธุ์	นครพนม	ชัยภูมิ	มุกดาหาร	กระบี่	ตรัง	กรุงเทพมหานคร
เชียงใหม่	พิษณุโลก	ชัยนาท	นนทบุรี	นครปฐม	ฉะเชิงเทรา	ขอนแก่น	บึงกาฬ	นครราชสีมา	ยโสธร	ชุมพร	นราธิวาส	
น่าน	เพชรบูรณ์	นครสวรรค์	ปทุมธานี	ประจวบคีรีขันธ์	ชลบุรี	มหาสารคาม	เลย	บุรีรัมย์	ศรีสะเกษ	นครศรีธรรมราช	ปัตตานี	
พะเยา	สุโขทัย	พิจิตร	พระนครศรีอยุธยา	เพชรบุรี	ตราด	ร้อยเอ็ด	สกลนคร	สุรินทร์	อำนาจเจริญ	พังงา	พัทลุง	
แพร่	อุดรดิต์	อุทัยธานี	ลพบุรี	ราชบุรี	ปราจีนบุรี		หนองคาย		อุบลราชธานี	ภูเก็ต	ยะลา	
แม่ฮ่องสอน			สระบุรี	สมุทรสงคราม	ระยอง		หนองบัวลำภู			ระนอง	สงขลา	
ลำปาง			สิงห์บุรี	สมุทรสาคร	สมุทรปราการ		อุดรธานี			สุราษฎร์ธานี	สตูล	
ลำพูน			อ่างทอง	สุพรรณบุรี	สระแก้ว							

## 1.2 การประเมินตนเองตามเกณฑ์มาตรฐานของอาหารริมบาทวิถี (Street Food Good Health) และ ตลาดนัด นำซื้อ (Healthy Market) ผ่าน Google form

ผลการประเมินตนเองของพื้นที่เป้าหมาย แบ่งเป็น 2 ประเด็น ดังนี้

### 1) อาหารริมบาทวิถี (Street Food Good Health)

พื้นที่เป้าหมายอาหารริมบาทวิถี ดำเนินการประเมินตนเองตามเกณฑ์มาตรฐานที่กรมอนามัยกำหนดผ่าน Google form จำนวน 77 จังหวัด จาก 77 จังหวัด คิดเป็นร้อยละ 100 ทั้งนี้บางจังหวัดคัดเลือกพื้นที่ดำเนินงานเพิ่มเติม ทำให้จำนวนพื้นที่ดำเนินงานเท่ากับ 80 แห่ง จาก 77 จังหวัด โดยผลการประเมินตามเกณฑ์แบ่งตาม 4 มิติ ดังนี้

**มิติด้านสุขภาพ** ซึ่งต้องดำเนินการพัฒนาให้ครบทุกข้อ พบว่า เกณฑ์มาตรฐานที่สามารถดำเนินการได้ถูกต้องครบถ้วน 5 ลำดับแรก ได้แก่ มีการควบคุมการจำหน่ายเครื่องดื่มแอลกอฮอล์ และบุหรี่ยาสูบตามกฎหมายกำหนด (ร้อยละ 93.75) มีการเก็บรวบรวมมูลฝอยตามหลักสุขาภิบาล และมีการจัดการน้ำเสียก่อนทิ้งลงท่อสาธารณะ (ร้อยละ 91.25) หน่วยราชการส่วนท้องถิ่นอนุญาตประกอบกิจการจำหน่ายอาหารในที่หรือทางสาธารณะ และ กำหนดจุดผ่อนผันที่อนุญาตให้ตั้งวางจำหน่ายอาหาร (ร้อยละ 86.25) และมีการตรวจเฝ้าระวังความปลอดภัยอาหาร น้ำ/น้ำแข็งบริโภค (ร้อยละ 80.00) ในส่วนที่ต้องปรับปรุงพัฒนา ได้แก่ ผู้สัมผัสอาหารผ่านการอบรม (มีบัตรประจำตัวผู้สัมผัสอาหาร/ประกาศนียบัตร) (ร้อยละ 51.25) การผ่านเกณฑ์มาตรฐานอาหารสะอาด รสชาติอร่อย (Clean Food Good Taste) ทั้งด้านกายภาพและชีวภาพ (ร้อยละ 37.50) การจัดบริการอ่างล้างมือ (ร้อยละ 33.75) และการส่งเสริมให้มีการสื่อสาร ความรอบรู้ด้านสุขภาพ หรือการจำหน่ายเมนูสุขภาพ (ร้อยละ 32.50)

**มิติด้านเศรษฐกิจ** เลือกดำเนินงานอย่างน้อย 3 ข้อ พบว่า เกณฑ์ที่พื้นที่จัดบริการอาหารริมบาทวิถีเลือกดำเนินการมากที่สุด 3 ลำดับแรก คือ มีการประชาสัมพันธ์การจำหน่ายสินค้าในพื้นที่, มีการรวมกลุ่มของผู้ประกอบการเพื่อผลประโยชน์ร่วมกัน เช่น ชมรม สมาคม กลุ่มการค้า เป็นต้น และมีการจัดการจำหน่ายสินค้าแต่ละประเภทเป็นหมวดหมู่ไม่ปะปนกัน (Zoning) ร้อยละ 91.25, 77.50, 71.25 ตามลำดับ

**มิติด้านสังคม** เลือกดำเนินงานอย่างน้อย 2 ข้อ พบว่า เกณฑ์ที่พื้นที่จัดบริการอาหารริมบาทวิถีเลือกดำเนินการมากที่สุด 2 ลำดับแรก คือ มีระบบการรักษาความปลอดภัยในทรัพย์สินของนักท่องเที่ยว ที่ใช้งานได้อย่างมีประสิทธิภาพ และมีการจำหน่ายผลิตภัณฑ์ชุมชน OTOP/SME /ผู้สูงอายุ/ผู้พิการ /Young Smart Farmer/ ออแกนิก/ธรรมชาติ ร้อยละ 71.25, 68.75 ตามลำดับ ดังตารางที่ 3

**มิติด้านวัฒนธรรม** เลือกดำเนินงานอย่างน้อย 1 ข้อ พบว่า เกณฑ์ที่พื้นที่จัดบริการอาหารริมบาทวิถีเลือกดำเนินการทั้ง 2 ข้ออยู่ในระดับใกล้เคียงกัน คือ มีการจำหน่ายอาหารพื้นบ้าน/การแต่งกายประจำถิ่น (ร้อยละ 67.50) และมีการแสดงวัฒนธรรมประจำถิ่น/ป้าย Story Culture (ร้อยละ 53.75) ดังตารางที่ 4

**การปฏิบัติตามมาตรการป้องกันโควิด-19 ของพื้นที่จัดบริการอาหารริมบาทวิถี** พบว่า มาตรการที่สามารถปฏิบัติได้มากที่สุด คือ การทำความสะอาดพื้น พื้นผิวสัมผัสบ่อยๆ ทั้งก่อนและหลังการให้บริการ และให้กำจัดขยะมูลฝอยทุกวัน (ร้อยละ 96.25) รองลงมาคือให้มีจุดบริการล้างมือด้วยสบู่ หรือแอลกอฮอล์เจล หรือน้ำยาฆ่าเชื้อโรค (ร้อยละ 95.00) และให้ผู้ประกอบการและผู้ให้บริการสวมหน้ากากผ้าหรือหน้ากากอนามัยตลอดเวลาที่ใช้บริการ (ร้อยละ 92.50) มาตรการที่ปฏิบัติได้ไม่ครบถ้วนในเรื่องให้มีการควบคุมจำนวนผู้ใช้บริการ มิให้แออัด และให้เว้นระยะห่างระหว่างบุคคล แฝงค่า รวมถึงระยะห่างระหว่างการเดิน ร้อยละ 23.75, 10.00 ตามลำดับ

## ข้อเสนอแนะเพื่อพัฒนา “อาหารริมบาทวิถี”

1. ดำเนินการปรับปรุงแก้ไขในประเด็นที่ต้องปรับปรุง
2. ควรมีการตรวจแนะนำด้านสุขาภิบาลอาหารจากหน่วยงานที่เกี่ยวข้องเป็นประจำ
3. ควรมีหน่วยงานสนับสนุนในการพัฒนาพื้นที่ให้ยกระดับอย่างต่อเนื่องและยั่งยืนเพื่อประโยชน์ของผู้ค้าในชุมชน
4. ต้องปรับปรุงด้านวัฒนธรรม สนับสนุนสินค้าพื้นถิ่นมาจัดแสดงและจำหน่าย
5. ต้องปรับปรุงด้านสุขาภิบาลอาหาร เมนูสุขภาพ และการสนับสนุนอาหารพื้นถิ่น/วัฒนธรรมพื้นถิ่น
6. ผู้บริหารจัดการปิ่นเอกชน ประสานงานค่อนข้างยาก
7. อบรมสุขาภิบาลอาหารให้กับผู้สัมผัสอาหาร
8. อยากให้มีการประชาสัมพันธ์ให้ตลาดเป็นที่รู้จักมากขึ้น ทั้งในและนอกพื้นที่
9. อยากให้ หน่วยงานราชการที่เกี่ยวข้อง ปรับปรุงสถานที่ ภูมิทัศน์ และจัดจำหน่าย ให้มีเอกลักษณ์ สวยงาม สะท้อนอัตลักษณ์ของพื้นที่ เพื่อสร้างการจดจำและภาพลักษณ์ที่ดี
10. มีการประชาสัมพันธ์รณรงค์ให้ผู้ประกอบการแบะผู้มารับบริการใช้ถุงผ้าแทนถุงพลาสติก กดใช้โพนในถนนคนเดิน
11. จัดให้มีห้องส้วมและอ่างล้างมือไว้บริการ
12. ควรนำเข้าในแผนปีงบประมาณ 2564 ของหน่วยงานที่เกี่ยวข้อง เพื่อการพัฒนาต่อไป
13. ควรแต่งตั้งคณะทำงานพัฒนาพื้นที่จัดบริการอาหารริมบาทวิถี
14. ควรแบ่งโซนหรือเพิ่มสถานที่สำหรับนั่งรับประทานอาหารเพื่อความสะดวกและความเป็นระเบียบเรียบร้อยได้มัย
15. แนะนำให้มีป้ายบอกชื่อร้านหรือแผงลอยจำหน่ายอาหาร อย่างน้อย 2 ภาษา เพื่อส่งเสริมการขาย
16. บางพื้นที่อยู่ระหว่างการย้าย และปรับปรุงให้เป็นตามเกณฑ์ทุกขั้นตอน
17. บางพื้นที่ปิดดำเนินการชั่วคราว จนกว่าสถานการณ์โควิด 19 จะดีขึ้น

## 2) ตลาดนัด นำซื้อ (Healthy Market)

พื้นที่เป้าหมาย “ตลาดนัด นำซื้อ” ดำเนินการประเมินตนเองตามเกณฑ์มาตรฐานตลาดประเภทที่ 2 ตามกฎกระทรวงว่าด้วยสุขลักษณะของตลาด พ.ศ. 2551 ผ่าน Google form ครบทั้ง 77 จังหวัด คิดเป็นร้อยละ 100 ทั้งนี้บางจังหวัดคัดเลือกพื้นที่ดำเนินงานเพิ่มเติม ทำให้จำนวนพื้นที่ดำเนินงานเท่ากับ 83 แห่งจาก 77 จังหวัด

เมื่อพิจารณาแบ่งการประเมินออกเป็น 3 ระดับ ตามหลักเกณฑ์การประเมินที่หากพื้นที่เป้าหมายจะผ่านระดับพื้นฐาน ต้องดำเนินการตามเกณฑ์ประเมินข้อที่ 1 – 10 จากนั้นประเมินเพิ่มในข้อที่ 11 – 15 ผลการประเมินจะอยู่ในระดับดี และระดับดีมากต้องดำเนินการให้ครบทั้ง 20 ข้อ ซึ่งผลการตรวจประเมินพบว่า “ตลาดนัด นำซื้อ” ผ่านระดับพื้นฐาน จำนวน 7 แห่ง (ร้อยละ 8.43) ผ่านระดับดี จำนวน 17 แห่ง (ร้อยละ 20.48) และผ่านระดับดีมาก จำนวน 19 แห่ง (ร้อยละ 22.89) รวมทั้งยังมีตลาดนัดที่ไม่ผ่านเกณฑ์มาตรฐานมากถึง จำนวน 40 แห่ง (ร้อยละ 48.19)

ตาราง ข้อมูลผลการประเมินตนเองตามเกณฑ์มาตรฐานพื้นที่เป้าหมาย “ตลาดนัด น้ำซื่อ” รายศูนย์อนามัย

ศูนย์เขต	ไม่ผ่าน	ผ่าน ระดับพื้นฐาน	ผ่าน ระดับดี	ผ่าน ระดับดีมาก	รวม
ศูนย์อนามัยที่ 1	4	1	2	1	8
ศูนย์อนามัยที่ 2**	3	0	2	1	6
ศูนย์อนามัยที่ 3	5	0	0	0	5
ศูนย์อนามัยที่ 4	4	1	2	1	8
ศูนย์อนามัยที่ 5**	5	0	0	4	9
ศูนย์อนามัยที่ 6**	1	1	3	4	9
ศูนย์อนามัยที่ 7	4	0	0	0	4
ศูนย์อนามัยที่ 8**	4	0	2	2	8
ศูนย์อนามัยที่ 9	2	0	1	1	4
ศูนย์อนามัยที่ 10	2	1	0	2	5
ศูนย์อนามัยที่ 11**	4	1	3	1	9
ศูนย์อนามัยที่ 12	2	2	2	1	7
สถาบันพัฒนาสุขภาพระเทศเมือง	1	0	0	0	1
รวม	40	7	17	19	83

หมายเหตุ: \*\*จังหวัดในศูนย์อนามัยคัดเลือกพื้นที่ดำเนินงานพัฒนามากกว่า 1 พื้นที่

การประเมินตามเกณฑ์มาตรฐานที่พื้นที่สามารถดำเนินการได้ถูกต้องครบถ้วน ได้แก่ มีการทำความสะอาดตลาดเป็นประจำทุกวันที่เปิดทำการ (ร้อยละ 96.20) จัดให้มีน้ำประปาหรือน้ำสะอาดใช้อย่างเพียงพอ (ร้อยละ 96.39) มีที่เก็บรวบรวม หรือที่รองรับมูลฝอยอย่างเพียงพอและถูกสุขลักษณะ (ร้อยละ 95.18) มีการทำความสะอาดตลาดเป็นประจำทุกวันที่เปิดทำการ (ร้อยละ 95.18) ไม่ใช่แสงหรือวัสดุอื่นใดที่ทำให้ผู้บริโภคมองเห็นอาหารต่างจากสภาพที่เป็นจริง (ร้อยละ 95.18) กรณีที่มีโครงสร้าง เฉพาะเสาและหลังคา โครงเหล็กคลุมผ้าใบ เต็นท์ ร่ม หรือสิ่งอื่นใดในลักษณะเดียวกันต้องอยู่ในสภาพที่มั่นคงแข็งแรง (ร้อยละ 93.98) แผงจำหน่ายอาหารทำด้วยวัสดุถาวร เรียบ ทำความสะอาดง่าย สูงจากพื้นไม่น้อยกว่า 60 ซม. และอาจเป็นแบบพับเก็บได้ (ร้อยละ 93.98) ส่วนเกณฑ์มาตรฐานที่ต้องปรับปรุง ได้แก่ ผู้ขายและผู้ช่วยขายของประเภทอาหารต้องผ่านการอบรมความรู้ด้านสุขาภิบาลอาหาร (ร้อยละ 66.27) และการจัดให้มีที่ล้างทำความสะอาดอาหารและภาชนะ ในบริเวณแผงจำหน่ายอาหารสด แผงจำหน่ายอาหารประเภทเนื้อสัตว์ชำแหละ และแผงจำหน่ายอาหารประเภทปรุงสำเร็จ (ร้อยละ 28.92)

การปฏิบัติตามมาตรการป้องกันโควิด-19 ของตลาดนัด พบว่า มาตรการที่สามารถปฏิบัติได้มากที่สุด คือ การทำความสะอาดพื้น พื้นผิวสัมผัสบ่อยๆ ทั้งก่อนและหลังการให้บริการ และให้กำจัดขยะมูลฝอยทุกวัน (ร้อยละ 100) รองลงมาคือให้มีจุดบริการล้างมือด้วยสบู่ หรือแอลกอฮอล์เจล หรือน้ำยาฆ่าเชื้อโรค (ร้อยละ 95.12) ให้เว้นระยะห่างระหว่างบุคคล แผงค้า รวมถึงระยะห่างระหว่างการเดิน (ร้อยละ 90.24) ผู้ใช้บริการสวมหน้ากากผ้าหรือหน้ากากอนามัยตลอดเวลาที่ใช้บริการ (ร้อยละ 89.02) ส่วนมาตรการที่ปฏิบัติได้ไม่ครบถ้วนในเรื่องให้มีการควบคุมจำนวนผู้ให้บริการ มิให้แออัด (ร้อยละ 17.07)

### ข้อเสนอแนะเพื่อพัฒนา “ตลาดนัด”

1. ต้องพัฒนาตามเกณฑ์มาตรฐานในส่วนที่ต้องปรับปรุง
2. มีการกำจัดน้ำทิ้ง จากจุดที่มีที่ล้างอย่างถูกสุขลักษณะอย่างสม่ำเสมอ และไม่ก่อให้เกิดเหตุเดือดร้อนรำคาญแก่ประชาชนข้างเคียง
3. ควรจัดให้มีการอบรมผู้สัมผัสอาหารตามหลักสูตรสุขาภิบาลอาหาร
4. แนะนำให้ผู้ประกอบการต้องปฏิบัติตามคำสั่งจังหวัด เรื่องมาตรการเร่งด่วนในการป้องกันวิกฤตการณ์จากโรคติดเชื้อไวรัสโคโรนา 2019 อย่างเคร่งครัด
5. ทีมประเมินตลาดนัดควรมีคณะกรรมการจากหลายภาคส่วน
6. บางหัวข้อ ควรมีเจ้าหน้าที่มาช่วยแนะนำปรับปรุง
7. อาหารจำพวกอาหารปรุงสำเร็จ เช่น ขนม ลูกชิ้น ไก่ทอด จะต้องมีการปกปิด เพื่อป้องกันฝุ่นและแมลงวันมาตอมอาหาร
8. บางพื้นที่ไม่มีการจำหน่ายอาหารสด ทำให้บางหัวข้อการประเมินไม่ตรงตามประเด็น
9. ถึงขยะประจำแผงควรถูกตามหลักสุขาภิบาล โดยต้องมีฝาปิดและไม่แตกรั่วซึม
10. แนะนำให้ทำการซ่อมแซมรั้วกันบริเวณจุดรวบรวมขยะ เพื่อป้องกันการขี้เย็บของสัตว์ต่างๆ
11. ห้องน้ำสาธารณะสำหรับผู้พิการควรเพิ่มการติดตั้งราวจับในแนวตั้งและกริ่งสัญญาณเตือน พร้อมทั้งปรับปรุงทางลาดไม่ให้มีการยกระดับ
12. แนะนำให้ผู้ขายและผู้ช่วยขายของ สินค้าประเภทอาหาร ต้องสวมหน้ากากป้องกันและหมวกหรือเนื้ทคลุมผมและปฏิบัติตามหลักๆ
13. ควรมีการจัดการจราจรที่เป็นระเบียบเพื่อป้องกันอุบัติเหตุ
14. การจัดการน้ำเสียจากแผง และมีการจัดสถานที่สำหรับการชำระล้าง
15. ให้จัดทำป้ายห้ามนำสัตว์เข้ามาบริเวณตลาด
16. ตรวจสอบการติดตั้งถังดักไขมันให้ครบทุกร้านที่มีการล้างทำความสะอาดอาหารและภาชนะ
17. ยังขาดการกำกับดูแลที่ดีและต่อเนื่อง ในเรื่องการสุขาภิบาลอาหาร
18. ควรมีแผงจำหน่าย/วางอาหารให้ได้มาตรฐาน มั่นคง แข็งแรง สูงจากพื้น 60 ซม.

#### 1.3 ผลการประเมินรับรอง “อาหารริมบาทวิถี และ ตลาดนัด นำซื้อ”

ผลการประเมินรับรอง “อาหารริมบาทวิถี และ ตลาดนัด นำซื้อ” สามารถพัฒนาและยกระดับได้ครบถ้วนทั้ง 77 จังหวัด คิดเป็นร้อยละ 100.00 ซึ่งผลการประเมินรับรอง “อาหารริมบาทวิถี” ระดับพื้นฐาน จำนวน 28 แห่ง (ร้อยละ 34.54) ระดับดี จำนวน 30 แห่ง (ร้อยละ 37.04) และระดับดีมาก จำนวน 23 แห่ง (ร้อยละ 28.40) และผลการประเมินรับรอง “ตลาดนัด นำซื้อ” ระดับพื้นฐาน จำนวน 26 แห่ง (ร้อยละ 32.50) ระดับดี จำนวน 30 แห่ง (ร้อยละ 37.50) และระดับดีมาก จำนวน 24 แห่ง (ร้อยละ 30.00)

#### ตาราง ผลการประเมินรับรอง “อาหารริมบาทวิถี และ ตลาดนัด นำซื้อ”

ผลการประเมินรับรอง	อาหารริมบาทวิถี		ตลาดนัด นำซื้อ	
	จำนวน	ร้อยละ	จำนวน	ร้อยละ
ระดับพื้นฐาน	28	34.57	26	32.50
ระดับดี	30	37.04	30	37.50
ระดับดีมาก	23	28.40	24	30.00
<b>รวม</b>	<b>81</b>	<b>100.00</b>	<b>80</b>	<b>100.00</b>

## 2. ผลการดำเนินงานโครงการเพิ่มประสิทธิภาพการจัดการคุณภาพน้ำบริโภค ประจำปีงบประมาณ 2564

เป้าหมาย: 1)ส่งเสริมความเชื่อมั่นคุณภาพน้ำประปา 2) การเฝ้าระวังคุณภาพน้ำบริโภคประเทศไทย 1,355 ตัวอย่าง 3) ระบบประปาหมู่บ้านได้รับการพัฒนาระดับคุณภาพน้ำประปาตามเกณฑ์คุณภาพน้ำประปาดื่มได้ กรมอนามัย 500 แห่ง

ผลการดำเนินงานรอบ 10 เดือน (ตุลาคม 2563 - กรกฎาคม 2564)

กิจกรรม	ผลงาน
1.ส่งเสริมความเชื่อมั่นคุณภาพน้ำประปา (90 แห่ง)	<p>1.ให้การรับรองคุณภาพน้ำประปาดื่มได้ (การันตีคุณภาพน้ำ) ขอรับรองใหม่และต่ออายุ จำนวน 6 แห่ง</p> <p>รักษาสภาพการรับรอง จำนวน 104 แห่ง (ส่วนกลาง)</p> <p>2.จัดทำสื่อวีดิทัศน์สำหรับประชาชน เรื่อง การใช้คลอรีนฆ่า เชื้อโรคในน้ำบริโภค (ส่วนกลาง)</p> <p>3.จัดทำคู่มือแนวทางการขอรับรองคุณภาพน้ำประปาดื่มได้ ตามประกาศกรมอนามัย พ.ศ. 2563 (ส่วนกลาง)</p> <p>4.สุ่มประเมินและแลกเปลี่ยนเรียนรู้ปัจจัยความสำเร็จของระบบประปาที่ผ่านการรับรอง โครงการน้ำประปาดื่มได้ โครงการส่งเสริมความเชื่อมั่นคุณภาพน้ำประปา ระบบบริการอนามัยสิ่งแวดล้อม EHA 2000 การจัดการคุณภาพน้ำบริโภค จำนวน 45 แห่ง (ศูนย์อนามัย)</p>
2.กิจกรรมการเฝ้าระวังคุณภาพน้ำบริโภคครัวเรือน (1355 ตัวอย่าง)	<p>1.การประชุมชี้แจงและถ่ายทอดระบบการดำเนินงานเฝ้าระวังคุณภาพน้ำบริโภค ประจำปี 2564 จำนวน 1 ครั้ง</p> <p>2.การพัฒนาศักยภาพผู้รับผิดชอบงานด้านน้ำบริโภคระดับส่วนกลางและศูนย์อนามัย เรื่อง การพัฒนาทักษะความเชี่ยวชาญด้านน้ำบริโภค จำนวน 1 ครั้ง</p> <p>3.ประชุมถอดบทเรียนการดำเนินงานพัฒนาระบบจัดการคุณภาพน้ำบริโภค ประจำปี 2564 (Online meeting) เมื่อวันที่ 20 กรกฎาคม 2564</p> <p>4.การสังเคราะห์ข้อมูลคุณภาพน้ำบริโภคประจำปี เผยแพร่สื่อข่าวในวงน้ำโลกหรือสถานการณ์โรคระบาดฉุกเฉิน อื่น ๆ ซึ่งประกอบด้วย</p> <ul style="list-style-type: none"> <li>- จัดกิจกรรม โฟสต์ภาพถ่าย สูดประทับใจพร้อมแคปชั่นโดนใจ กับกิจกรรมวันน้ำโลก “World Water Day 2564”</li> <li>- ประชาสัมพันธ์การให้ความรู้เกี่ยวกับวันน้ำโลก ผ่านทางเสียงตามสายกรมอนามัย และ Facebook: สำนักสุขาภิบาลอาหารและน้ำ</li> <li>- จัดทำสื่อความรู้ในรูปแบบ info เรื่อง 5 วิธี ใช้น้ำอย่างรู้คุณค่า</li> <li>- จัดทำหนังสือ ขอความร่วมมือเตรียมความพร้อมเผชิญเหตุภาวะภัยแล้ง</li> <li>- ประสานศูนย์สื่อสารณะจัดทำข่าวและสื่อเผยแพร่การตระหนักคุณค่าน้ำโดยผู้บริหารระดับสูง</li> </ul>

กิจกรรม	ผลงาน
	5.ศูนยอนามัยดำเนินการตามระบบเฝ้าระวัง ฯ จำนวน 1,319ตัวอย่าง ร้อยละ 97.34 ได้รับผล lab สำหรับวิเคราะห์ข้อมูลและนำเข้า DOH Dashboard ภายใต้อณูกรรมการพัฒนาระบบเฝ้าระวังฯกรมอนามัย จำนวน 319 ตัวอย่าง (ร้อยละ 23.54)
3.กิจกรรมขับเคลื่อนระบบประปาหมู่บ้านสู่การยกระดับระบบประปาหมู่บ้านได้มาตรฐาน 500 แห่ง (ศูนยอนามัย แจ้างปรับเป็น 420 แห่ง)	<p>1.การประชุมหารือการขับเคลื่อนระบบประปาหมู่บ้านฯ โดยผู้บริหารระดับสูง เชิญภาคีเครือข่าย 6 หน่วยงานหลักเข้าร่วมปรึกษาหารือแนวทางการพัฒนาและยกระดับประปาหมู่บ้าน จำนวน 1 ครั้ง (ส่วนกลาง)</p> <p>2.การประชุมพัฒนาสื่อออนไลน์สำหรับผู้และระบบประปาหมู่บ้านและประชาชน จำนวน 1 ครั้ง (ส่วนกลาง)</p> <p>3.การจัดทำสื่อวีดิทัศน์ “การเฝ้าระวังและตรวจสอบคุณภาพน้ำประปาหมู่บ้าน” จำนวน 1 ชุด (ส่วนกลาง)</p> <p>4.การประเมินเพื่อรับรองระบบประปาสะอาด</p> <p>ส่งแบบประเมินตนเองให้ระบบประปาหมู่บ้าน และเฝ้าระวังคุณภาพน้ำต้นท่อแล้ว 410 แห่ง ร้อยละ 97.62 (ยังไม่ได้รับผล Lab) จึงทำให้ขาดเงื่อนไขในการขอรับรอง (ศูนยอนามัย)</p> <p>หมายเหตุ: เงื่อนไขการรับรองประกอบด้วย 1.ประเมินตนเองระดับดีขึ้นไป 2.สุ่มตรวจสอบคุณภาพน้ำเบื้องต้นเป็นประจำ 3.พัฒนาศักยภาพผู้ดูแลระบบหรืออาสาสมัครแกนนำ 4.ผลคุณภาพน้ำต้นท่อระบบผลิตประปาผ่านคุณภาพน้ำประปาดื่มได้กรมอนามัย</p>

#### ปัญหาอุปสรรคและข้อเสนอแนะ และแนวทางแก้ไข

ปัญหาอุปสรรคและข้อเสนอแนะ	แนวทางการแก้ไข
1. สถานการณ์โรคระบาด	เนื่องจากการระบาดของโรค COVID-19 ระลอกใหม่ ทำให้ส่งผลต่อการเดินทางปฏิบัติงานข้ามจังหวัด ศูนยอนามัยบริหารสถานการณ์โดยบูรณาการงานส่งเสริมสถานประกอบการกิจการตามมาตรการการระบาดโดยรวมงานขับเคลื่อนคุณภาพน้ำบริโภคในภารกิจด้วย
4. ผลวิเคราะห์ทางห้องปฏิบัติการล่าช้า	รวบรวมผลการดำเนินงานจากการนำเสนอผลงานรอบ 10 เดือนของศูนยอนามัยเพื่อแจ้งเร่งรัดการตรวจสอบผล lab ให้ทันต่อรอวิเคราะห์และรายงานผลแก่คณะกรรมการเฝ้าระวังกรมอนามัยและแสดงข้อมูลบนหน้ารายงาน DOH Dashboard โดยได้ประสานศูนยห้องปฏิบัติการให้ตรวจสอบข้อมูลดังกล่าวแล้ว